



2013

Starfsáætlun fræðslusviðs



Abyrgðarmenn: Sviðsstjóri og stjórnendur hverju sinni
Ritstjóri: Helga Björt Möller
Myndir: Ýmsir aðilar innan skólanna
September 2012

Efnisyfirlit

Starfsáætlun Fræðslusviðs 2012

Efnisyfirlit.....	1
Yfirlit yfir 2013	3
Inngangur sviðsstjóra	5
Fræðsluskrifstofa Dalvíkurbyggðar.....	7
<i>Hlutverk</i>	7
<i>Helstu verkefni 2013</i>	7
<i>Yfirlit yfir 2012</i>	9
<i>Innra starf</i>	9
<i>Upplýsingaflæði</i>	10
<i>Fjögurra ára áætlun – Breytingar á kostnaði/verkefni</i>	10
Dalvíkurskóli	11
<i>Leiðarljós</i>	11
<i>Hlutverk</i>	11
<i>Helstu verkefni 2013</i>	11
<i>Yfirlit yfir 2012</i>	13
• <i>Unnið var að gerð skólanámskrár og hún samþykkt í júní 2012</i>	13
<i>Innra starf</i>	14
<i>Upplýsingaflæði</i>	15
<i>Fjögurra ára áætlun – Breytingar á kostnaði/verkefni</i>	16
<i>Lykiltölur</i>	16
Dalvíkurskóli – Fristund	18
<i>Leiðarljós</i>	18
<i>Hlutverk</i>	18
<i>Helstu verkefni 2013</i>	18
<i>Yfirlit yfir 2012</i>	19
.....	19
<i>Upplýsingaflæði</i>	19
<i>Innra starf</i>	19
<i>Fjögurra ára áætlun – Breytingar á kostnaði/verkefni</i>	19
Leikskólinn Kátakot.....	20
<i>Leiðarljós</i>	20

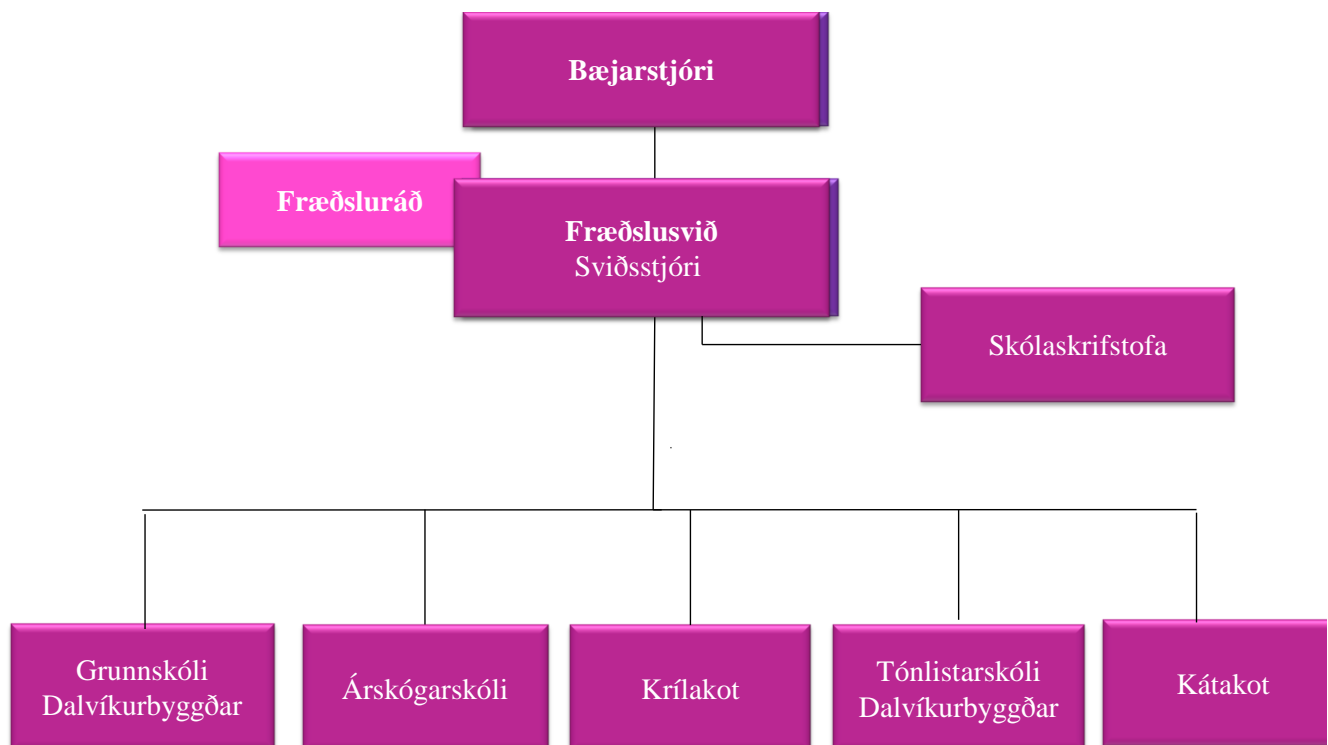
<i>Hlutverk</i>	20
<i>Helstu verkefni 2013</i>	21
<i>Yfirlit yfir 2012</i>	21
<i>Innra starf</i>	22
<i>Upplýsingaflæði</i>	23
<i>Fjögurra ára áætlun – Breytingar á kostnaði/ verkefni</i>	23
<i>Lykiltölur</i>	24
Leikskólinn Krílakot.....	26
<i>Leiðarljós</i>	26
<i>Gleði – Sköpun – Þor</i>	26
<i>Hlutverk</i>	26
<i>Helstu verkefni 2013</i>	26



.....	28
<i>Yfirlit yfir 2012</i>	28
<i>Innra starf</i>	30
<i>Upplýsingaflæði</i>	32
<i>Fjögurra ára áætlun – Breytingar á kostnaði/ verkefni</i>	32
<i>Lykiltölur</i>	33
Árskógarskóli	34
<i>Leiðarljós</i>	35
Hornsteinar Árskógarskóla	35
<i>Hlutverk</i>	35

<i>Helstu verkefni 2013</i>	35
<i>Yfirlit yfir 2012</i>	37
<i>Innra starf</i>	37
<i>Upplýsingaflæði</i>	38
<i>Fjögurra ára áætlun – Breytingar á kostnaði/verkefni</i>	39
<i>Lykiltölur</i>	39
Tónlistarskóli Dalvíkurbyggðar	40
<i>Leiðarljós</i>	40
<i>Hlutverk</i>	40
<i>Helstu verkefni 2013</i>	40
<i>Yfirlit yfir 2012</i>	41
<i>Innra starf</i>	42
<i>Upplýsingaflæði</i>	42
<i>Fjögurra ára áætlun – Breytingar á kostnaði/verkefni</i>	42
<i>Lykiltölur</i>	43

Yfirlit yfir 2013



Inngangur sviðsstjóra

Árið 2012 er í mínum huga ár breytinga, framfara og metnaðar. Á árinu hef ég upplifað aukna fagmennsku og fórnfýsi meðal starfsfólks og hefur verið gaman að fylgjast með ákveðnum einstaklingum úr starfsmannahópnum springa út, ef svo má segja. Jafnframt hefur náðst meiri stöðugleiki í starfsmannahaldi sem er afar mikilvægt fyrir árangursríkt skólastarf.

Af verkefnum ársins 2012 ber fyrst að nefna stofnun nýs skóla í Árskógi. Mikil undirbúningsvinna var unnin og þegar þetta er ritað er fyrsti skóladaður grunnskólanemendanna í Árskógi en leikskólanemendurnir hófu leik- og starf viku fyrr. Starfsfólk gamla skólans sem og starfsfólk nýs skóla hefur lagst á eitt að láta allt ganga upp og kann ég þessu góða starfsfólki bestu þakkir. Spennandi verður að sjá hvernig starfið þróast fyrsta skólaárið s.s. hvaða leiðir verða farnar til gera hann sem árangursríkasta og marka honum sérstöðu.

Nokkur stór formleg skref voru tekin á árinu 2012 og ber fyrst að nefna að allir skólar sveitarfélagsins, að Árskógarskóla undanskildum, eiga nú gilda námskrá. Árskógarskóli er að vinna að sinni skólanámskrá og verður hún vonandi staðfest á allra næstu mánuðum. Nýjar aðalnámskrár liggja nú fyrir og því stórt verkefni skólanna að innleiða þær en menntamálaráðuneytið gefur þrjú ár til þess. Allt starf skólanna og þar með skólanámskrár þurfa að taka mið af aðalnámskrám og grunnþáttum menntunar sem eru sjálfbærni, læsi, lýðræði og mannréttindi, sköpun, jafnrétti, heilbrigði og velferð.

Stórt grænt skref var tekið í sveitarfélaginu þegar skólanir flögguðu *Grænfánanum* og samkvæmt upplýsingum frá Landvernd erum við eitt af fáum sveitarfélögum þar sem allir skólar eru þátttakendur. Við getum verið stolt af að kenna börnunum okkar að ganga vel um náttúruna og fara vel með auðlindir jarðar auk þess að vera öðrum sveitarfélögum fyrirmynd í flokkun og heildrænni þátttöku í umhverfismálum.

Dalvíkurbyggð er fjölmenningslegt samfélag með margbreytilegan íbúahóp og við fögnum fjölbreytileikanum. *Fjölmenningsrástefna skóla Dalvíkurbyggðar* var samþykkt á árinu og er innleiðing hennar hafin. Mikilvægt er að skólarnir en jafnframt allir íbúar sveitarfélagsins leggi sitt að mörkum við að byggja upp og styrkja okkar fjölbreytta samfélag, ýta undir blöndun, virðingu og víðsýni því þannig ná styrkleikar og hæfileikar hvers einstaklings að njóta sín og er það samfélaginu til góðs.

Könnun á líðan og viðhorfi starfsmanna sem og viðhorfskönnun meðal foreldra var gerð í vor eins og síðustu ár. Heilt yfir eru niðurstöður þeirra afar góðar og sýna að skólasamfélagið er á réttri leið. Jafnframt líður

starfsfólki vel í starfi en slíkt er kappsmál stjórnenda á fræðslu- og menningarsviði og nauðsynlegt að viðhalda.

Starfsfólk skólastofnana Dalvíkurbyggðar, fræðsluráð og bæjarstjórn má vera stolt. Stolt af því sem ég hef talið upp hér að ofan, stolt af innleiðingu *Uppbyggingarstefnunnar*, stolt af lóðinni á Krílakoti, stolt af því að taka inn á leikskóla yngri börn en þekkest víðast hvar annars staðar, stolt af uppbyggingu í Tónlistarskólanum s.s. útgáfu *Djúpa diskins*, frábærum kór og hljómsveitunum sem eru að taka sín fyrstu skref og stolt af verkefninu *Töfraheimur stærðfræðinnar*. Við getum verið stolt af svo mörgu mörgu fleira. Verum stolt, jákvæð en þó gagnrýnin og munum eftir að hrósa hvert öðru því við eigum það svo sannarlega skilið.

Hildur Ösp Gylfadóttir, sviðstjóri fræðslu- og menningarsviðs

Fræðsluskrifstofa Dalvíkurbyggðar

Leiðarljós

Að Dalvíkurbyggð sé öflugt lærdómssamfélag þar sem börnum, foreldrum, starfsfólki og öðrum líður vel. Að börnin hljóti umhyggju og menntun við hæfi. Menntun sem er í sífelltri framþróun og býr þau undir leik og störf.

Hlutverk

Hlutverk skrifstofu fræðslusviðs er að koma ákvörðunum fræðsluráðs í framkvæmd. Að vera stefnumótandi fyrir og með skólastofnunum byggðarlagsins og stuðla að því að hver skóli verði framúrskarandi á sínu sviði. Einnig hefur skrifstofan nokkru eftirlitshlutverki að gegna tengt lögum og mati á gæðum skólastarfsins. Hlutverk hennar er jafnframt að stuðla að því að nemendum líði vel, þeir fái kennslu við hæfi og verði sem sterkastir einstaklingar að skólagöngu liðinni.

Einnig þarf skrifstofan að fylgja eftir að fjármunum til fræðslumála sé varið á skilvirkan hátt og stuðla að framþróun á kennsluháttum.

Helstu verkefni 2013

- Stuðningur og eftirfylgni við nýstofnaðan skóla í Árskógi.
- Yfirlestur og stuðningur við gerð skólanámskrár Árskógarskóla.
- Þátttaka við mótun útileiksvæðisins í Árskógi.
- Eftirfylgni og yfirlestur á símenntunaráætlunum, vinnuskýrslum og ráðningarsamningum.
- Stuðningur og eftirfylgni með endurskoðun á skólanámskrám m.t.t. nýrra aðalnámskráa.
- Stuðningur, þróun og efling innra mats í öllum skólum sveitarfélagsins.
- Þróun og efling ytra mats á skólum sveitarfélagsins.
- Þróun innra mats á fræðslusviðinu.
- Stuðningur og efling við símenntun kennara, sérstaklega grunnskólakennara.
- Innleiðing og eftirfylgni með *Fjölmenningarstefnu skóla Dalvíkurbyggðar* í sveitarfélaginu.

- Þróun stuðnings í leikskólum í samræmi við *Fjölmenningarstefnu skóla Dalvíkurbyggðar* og mótun úthlutunarreglna vegna sérstaks stuðnings við nemendur af erlendum uppruna.
- Sérstök áhersla á fordóma- og viðhorfafræðslu í skólum sveitarfélagsins.
- Stuðningur við nýja stöðu í grunnskólanum vegna *Fjölmenningarstefnu skóla Dalvíkurbyggðar*.
- Eftirfylgni og stuðningur með verkefnum síðustu ára svo sem *Uppbyggingarstefnunni* og *Grænfánanum*.
- Foreldraverkefni í Dalvíkurskóla, Kátakoti og Krílakoti tengt læsi og blönduðum foreldrahópum, *Verteltas* eða *Söguskjóður*.
- Mótun sameinaðrar skólastefnu sveitarfélagsins.
- Innleiðing á Skólavoginni.
- Áframhaldandi kannanir á skólastarfinu tengdar starfsfólki og foreldrum, frekari þróun þeirra og eftirfylgni með úrbótaáætlunum í samræmi við þær.
- Eftirfylgni með þjónustu við bráðger börn.
- Átak í aukinni málörvun innan leikskóla sveitarfélagsins.
- Eftirfylgni með þeim stefnum sem þegar hafa verið samþykktar í tengslum við skóla sveitarfélagsins.
- Frekari styrkumsóknir og sóknarfæri í skólastarfi.
- Stuðningur við framhald stærðfræðiverkefnisins í grunnskólunum.
- Beiðni um úttekt Mennta- og menningarmálaráðuneytisins á Krílakoti og Dalvíkurskóla.
- Frekara samstarf við bókasafnið í tengslum við skólana.
- Frekara samstarf við félagsmiðstöðina í tengslum við skólana.
- Skoðun á gerð læsisstefnu í samstarfi við skóla sveitarfélagsins.
- Áframhaldandi útgáfa fréttabréfs fræðslusviðs.
- Vinna í eineltisteymi sveitarfélagsins.
- Verkefni tengd Menntaskólanum á Tröllaskaga.
- Föst seta í nemendaverndarráðum leikskólanna.
- Frekara samstarf við Fjallabyggð tengt skólamálum.
- Samskipti við talmeinafræðing í tengslum við nemendur skóla sveitarfélagsins.
- Fylgja sjálfsmatsskýrslum skólanna eftir.
- Ljóst er að þörfin fyrir þroskaþjálfu í Dalvíkurskóla er svo mikil að þroskaþjálfu fræðslusviðs hefur nánast aðeins náð að sinna þeim skóla og því er stefnt á að staða hans þar færist úr 80% í 100%. 20% staða þroskaþjálfu á fræðslusviði verður þar með aflögð en starfshlutfall kennsluráðgjafa muni aukast um 10-20%.

Yfirlit yfir 2012

- Yfirlestur og stuðningur við gerð skólanámskrá Dalvíkurskóla.
- Margsháttar stuðningur við nýstofnaðan skóla í Árskógi.
- Aðkoma, eftirfylgni, styrkumsóknir og námskeiðshald í tengslum við *Uppbyggingarstefnuna* en stór námskeið voru haldin bæði fyrir grunnskóla og leikskóla í ágúst. Erlendir fyrirlesarar voru fengnir til að halda námskeiðin og komu kennarar bæði frá Akureyri og Fjallabyggð til að sækja þau. Námskeiðið fyrir leikskólakennara var haldið af Símei en í samstarfi við fræðsluvið.
- Nýráðningar á sviðinu.
- Aðkoma að síðari hluta uppbyggingar útleiksvæðisins við Krílakot, verkefninu er nú lokið.
- Eftirfylgni með ýmsum stjórnunartengdum verkefnum.
- Lokavinna við *Fjölmenningarstefnu skóla Dalvíkurbyggðar*.
- Eftirfylgni með innleiðingu *Fjölmenningarstefnu skóla Dalvíkurbyggðar*, þróun og stuðningur henni tengdur, bæði í tengslum við leik- og grunnskóla.
- Almennar styrkumsóknir tengdar skólamálum.
- Vinna tengd símenntun í Dalvíkurskóla og í samræmi við kjarasamninga grunnskólakennara.
- Umsjón með foreldraverkefninu *Verteltas* eða *Söguskjóður* tengt læsi og blönduðum foreldrahópum í leikskóla haustið 2012.
- Eftirfylgni með innleiðingu nýrra aðalnámskráa, námskeiðshald þeim tengt og fleira.
- Samskipti við talmeinafræðing í tengslum við nemendur skóla sveitarfélagsins.
- Seta í nemendaverndarráðum leikskólanna.
- Þátttaka í eineltisteymi sveitarfélagsins.
- Foreldra- og starfsmannakannanir í öllum skólum sveitarfélagsins.
- Eftirlit með skólamötuneyti, samskipti við úttektaaðila því tengt.
- Stuðningur og eftirfylgni vegna *Grænfánaverkefnins*, yfirlestur á lokaskýrslum og fleira.
- Seta í skólanefnd Menntaskólans á Tröllaskaga.
- Fundarseta á sameiginlegum fundum skólaskrifstofa landsins og þingum tengdum skólamálum.

Innra starf

- Á árinu verður innra mat fræðsluviðsins þróað sérstaklega.
- Stefnt er á að sækja frekari námskeið tengd Uppbyggingarstefnunni.
- Þátttaka starfsfólks Fræðsluviðs á hverskonar fundum og þingum tengdum skólamálum.

- Fræðslustjóri tók þátt í í Scottish learning festival 2012 í samstarfi við aðrar skólaskrifstofur á landinu. Á dagskránni voru námskeið, fyrirlestrar og heimsóknir á skólaskrifstofur og í skóla.

Upplýsingaflæði

- Fréttabréf fræðslusviðs er sent inn á öll heimili sveitarfélagsins tvisvar á ári.
- Mánaðarlegir samráðsfundir, Tertufundir fræðslusviðs og skólastjórnenda í sveitarfélaginu.
- Fréttir tengdar sviðinu birtast reglulega á heimasíðu sveitarfélagsins.
- Fræðsluskrifstofa gætir þess að upplýsingar tengdar skólamálum séu aðgengilegar á heimasíðum sveitarfélagsins svo sem stefnur, þróunarverkefni, umsóknareyðublöð og fleira. Fræðsluskrifstofa sér einnig um að uppfæra breytingar á gögnum á heimasíðunni þegar það á við og sendir inn fréttir.
- Skrifstofan mun beita sér í því að koma skólum sveitarfélagsins á framfæri þar sem kostur gefst, má þar nefna kynningar til kennaranema og fleira.
- Í einstaka tilfellum eru upplýsingar tengdar sérstakri vinnu sviðsins, svo sem breytingum á skólamálum í Árskógi settar inn á sérsvæði á heimasíðunni.

Fjögurra ára áætlun – Breytingar á kostnaði/verkefni

Ekki eru fyrirhuguð verkefni önnur en rúmast innan fjárhagsramma skólaskrifstofu 2013.

Unnið verður að því að innra og ytra mat sem tengist skólum

Dalvíkurbyggðar og Fræðslusviði verði komið í ákveðinn farveg sem samrýmist lögum og reglugerðum.

Dalvíkurskóli

Leiðarljós

Þekking og færni – virðing og vellíðan eru yfirheiti skólans og er lagt upp með það í öllu starfinu. Megináhersla er lögð á að nemandinn útskrifist úr grunnskóla sem sjálfstæður, hugrakkur, lífsglaður, jákvæður, fær og fróður einstaklingur. Skólinn leggur áherslu á að nemendur læri á sínum forsendum.

Hlutverk

Dalvíkurskóli vinnur eftir lögum um grunnskóla frá 2008 og Aðalnámskrá Grunnskóla frá 2011 og grunnskólastefnu Dalvíkurbyggðar. Grunnskólinn er undirbúningur fyrir einstaklinginn til frekara náms og til að takast á við lífið. Áhersla er lögð á að auka sjálfstraust nemenda svo þeir þroski með sér frumkvæði, áræðni og sköpunarkraft til að takast á við síbreytilegar aðstæður í framtíðinni. Nauðsynlegt að hver nemandi fái tækifæri til að þroskast og dafna á eigin forsendum.



Helstu verkefni 2013

- Innleiðing á nýrri Aðalnámskrá sem var samþykkt 2011. Sérstakir áhersluþættir verða jafnrétti (á vorönn) og sköpun (á haustönn). Starfsfólk mun starfa í vinnuhópum og þróa þessa þætti sérstaklega í tengslum við skólastarfið.
- Unnið eftir *Uppbyggingarstefnunni* og hún fest betur í sessi. Innleiðingarferlið verður langt komið vorið 2013.

- Innleiðing á *Fjölmenningsstefnu skóla Dalvíkurbyggðar*. Skýra þarf frekar ábyrgð og hlutverk starfsfólks í þjónustu við nemendur af erlendum uppruna og rýna stefnuna. Ráðning starfsmanns í því samhengi.
- Þróunarverkefnið *Orð af orði* sem allir kennarar bóklegra greina taka þátt í til að efla læsi nemenda í sem víðustum skilningi.
- Efling nemendalýðræðis.
- Stefnumótandi vinna um það hvernig styrkja má frekar bráðger börn í skólastarfi.
- *Grænfánavinna* - unnið að umhverfismálum, ný markmið sett og stefnt að því að flagga *Grænfánanum* í annað sinn 2014.
- Áframhald *Comeniusar* - verkefnisins sem hófst haustið 2011. Verkefnið tengist aðallega umhverfismálum og er hluti af áætlun um *Grænfánann*.
- Stefnumótandi vinna um það hvernig hægt er að ýta betur undir almennan námsmetnað nemenda í skólanum.
- Endurskoðun á valgreinaframboði hjá unglingadeild í kjölfar nýrrar aðalnámskrár grunnskóla.
- Efling samstarfs við félagsmiðstöð og frístundarhús.
- Skólastjóri sækir um námsleyfi fyrir skólaárið 2013 – 2014.
- Farið verður af stað með verkefnið *Verteltas* eða *Söguskjóður* með megináherslu á fjölbreyttan foreldrahóp og læsi barna.



Yfirlit yfir 2012

- Unnið var að gerð skólanámskrár og hún samþykkt í júní 2012.
- Innleiðingarferli á Uppbyggingarstefnunni var í fullum gangi, námskeið, umræður og fundarhöld. Starfsmenn sóttu 2ja daga námskeið Uppbygging 2 í ágúst.
- Endurskoðun á skólareglum og sett niður skýr mörk og umgengnisreglur í Dalvíkurskóla.
- Unnið var markvisst í þróunarverkefninu *Töfraheimur stærðfræðinnar*.
- Markmiðið að flagga *Grænfánanum* náðist og fánanum var flaggað vorið 2012.
- Markvisst var unnið í eineltismálum sem upp komu í skólanum.
- Þrír starfsmenn fóru á Artnámskeið sem gengur út á reiðistjórnun, tilraunabekkur í Dalvíkurskóla var 6. bekkur.
- Starfsmannahópurinn fór til Finnlands í símenntunarferð, sérstaklega var verið að skoða útikennslu og gæði skólastarfs auk upplýsingatækni.
- Innleiðing á Fjölmennningarstefnu skóla Dalvíkurbyggðar hófst, símenntun um fordóma og viðhorf fór fram í ágúst.
- Námskeið í verkefninu Orð af orði í ágúst.
- Innleiðing á grunnþáttum menntunar skv. nýrri aðalnámskrá, áherslupættir voru læsi á vorönn og lýðræði og mannréttindi á haustönn.
- Meira samstarf við hjúkrunarfræðing heilsugæslu með það að markmiði að styrkja sjálfsmynd stúlkna.
- Átak í innra mati skólans.



Innra starf

- *Gæðaráð* verður starfandi við skólann sem hefur það hlutverk að veita skólastjórnendum og kennurum aðhald í að vinna að gæðum í skólastarfi. Í *Gæðaráði* sitja fulltrúar stjórnenda, kennara og starfmaður frá skólaskrifstofu. *Gæðaráð* mun funda fyrsta mánudag í hverjum mánuði á starfstíma skóla.
- Haldið verður áfram með verkefnið *Töfraheimur stærðfræðinnar*. Hugsað verður fyrst og fremst um að byggja upp grunn fyrir yngstu börnin í skólanum.
- Skólinn vinnur eftir *Olweusar – áætluninni* og haldnir eru bekkjarfundir hjá nemendum Dalvíkurskóla. Eineltisteymi er starfandi við skólann og er með fundi reglulega. Hlutverk teymis er að vinna að forvörnum gegn einelti og vinna í eineltismálum sem koma upp í skólanum.
- Nemendarverndarráð er starfandi við skólann. Það hefur skilgreint hlutverk samkvæmt lögum um grunnskóla frá 2008.
- *Skólaráð* er starfandi við Dalvíkurskóla og fundar tvisvar fyrir áramót og tvisvar eftir áramót og aukalega eftir þörfum. Það hefur skilgreint hlutverk samkvæmt lögum um grunnskóla frá 2008.
- Allir starfsmenn fara í starfsþróunarsamtöl og verður hluti tekinn fyrir áramót og annar hluti eftir áramót. Deildarstjórar munu taka viðtöl við sína undirmenn.
- Skólastjórnendur funda með starfsmannahópum, t.d stuðningsfulltrúum og skólaliðum einu sinni á sex vikna fresti.

- Bundnar vinnustundir hjá kennurum verða á milli kl. 14:00 – 16:00 á þriðjudögum og fimmtudögum.
- Haldið verður áfram með innleiðingu á *Uppbyggingarstefnunni*. Allir umsjónarbekkir gera sér bekkjarsáttmála. Allir bekkir skilgreina mitt og þitt hlutverki þ.e. hvert er hlutverk nemanda í skólanum og hvert er hlutverk starfsmanna. Starfsmenn og nemendur vinna að því að gera uppbyggingarsáttmála.
- Þá munu 2., 6. og 9. bekkur fá *Art – þjálfun*. Art er markviss þjálfun í samskiptahæfni. Þar er unnið með sjálfstjórn, félagsfærni og siðfræði jöfnum höndum. Við skólann eru þrjár *Art-þjálfarar*.
- Markvisst verður unnið í vinnuhópum og nefndum sem tengjast grunnþáttum í nýrri Aðalnámskrá og öðru sem tengist innra starfi skólans.
- Gerð verður meiri krafa um endurmenntun kennara og hún skipulögð í samræmi við þarfir skóla og starfsmanns og í samráði við hann. Kennurum verður gert að skila starfsþróunareyðublöðum 1. júní ár hvert.
- Þróun er farin af stað á innra mati í skólanum.
- Starfsmanna- og foreldrakannanir eru lagðar fyrir ár hvert í samstarfi við fræðslusvið. Úr þeim er unnið og úrbætur gerðar.

Upplýsingaflæði

- Upplýsingakerfið *Mentor* er notað sem rafrænn upplýsingamiðill fyrir foreldra. Tilgangurinn með kerfinu er að foreldrar fái upplýsingar um framvindu náms og líðan nemenda í skólanum. Upplýsingar eru færðar inn í rafræna dagbók nemandans. Heimanámið er sett inn á *Mentor* í elstu bekkjunum. Einnig er kerfið notað til að halda utan um námsmat og ástundun nemenda. Nú er stór hluti forráðamanna með netfang sitt skráð inn í



kerfinu þannig að það er mjög þægilegt að geta komið upplýsingum til flestra á rafrænu formi. Foreldrar skrá nú veikindi barna sinna sjálfir inn á *Mentor*

- Heimasiða Dalvíkurskóla er virk og stefnt er að því að virkja hana enn frekar á næsta skólaári með meiri og betri upplýsingum.
- Umsjónarkennarar eiga að vera í góðum tengslum við sinn foreldrahóp og hver umsjónarkennari sendir fréttir vikulega frá skólanum á rafrænu formi.
- Haustfundir með foreldrum í hádeginu á haustdögum. Markmiðið með þeim er að foreldrahópurinn nái að hittast og fara yfir sameiginleg málefni svo sem samskipti í bekkjum, verkefni vetrarins og fleira.
- Stjórnendur senda mánaðardagskrá til alls starfsfólks þar sem fram koma viðburðir sem eru á döfinni í Dalvíkurskóla.
- Skráningar á fundargerðum vinnuhópa eru settar á sameiginlegt innranet skólans sem allir starfsmenn Dalvíkurskóla hafa aðgang að.
- Skólastjórnendur eru með sérstaka viðtalstíma sem eru ætlaðir fyrir starfsfólk Dalvíkurskóla.
- Átak verður gert í upplýsingaflæði til þeirra foreldra sem ekki skilja íslensku, samstarf við leikskólana.

Fjögurra ára áætlun – Breytingar á kostnaði/verkefni

- Fylgja eftir Endurnýjunaráætlun Dalvíkurbyggðar í tölvu – og tækjamálum.
- Stefnt er að því að vera með skjávarpa og borðtölvu inni í hverri kennslustofu. Gott væri að stefna því að skipta því niður á fjögur ár.
- Endurnýja húsgögn í stjórnunarrými.
- Vinna að endurnýjunaráætlun varðandi húsgögn í kennslustofum. Leggja áherslu á að endurnýja a.m.k. eitt bekkjarsett á hverju ári. Endurnýja hluta af stakstæðum hillum í kennslustofum.
- Kominn er tími á ljósritunarvél hjá riturum. Skoða þarf hvort gerður verði *Rent a prent* samningur eða keypt vél til að hafa hjá riturum.
- Kaupa skilrúm inn á ganga og kennslustofur.
- Finna lausn á hávaðamengun í matsal.
- Gera ráð fyrir myndavélakerfi við skólann bæði inni og úti.
- Auka stöðugildi vegna þjónustu við nemendur af erlendum uppruna.
- Vinna að endurbótum á þaki á eldri hluta grunnskólans.

Lykiltölur

Lykiltölur	2008	2009	2010	2011	2012*	2013**
Starfsmannafjöldi	69	67	62	60	51	
Meðalstarfsaldur á starfsstað			11,3	10,9	10,3	
Fjöldi stöðugilda starfsfólks	53	51	49,6	49,6	39,97	40,57
Fjöldi stöðugilda kennara með kennsluréttindi	77%	89%	98%	96%	96%	100%

Hlutfall starfsfólks. m. háskólamenntun	61%	64%	67%	64%	71%	
Fjöldi nemenda	314	309	295	297	262	258
Fjöldi samstarfsverkefna við leik- og tónlistarskóla	0	3	3	3	3	
Heildarstærð húsnæðis		3051 fm	3051 fm	3051 fm	3051 fm	3051 fm
Fjöldi tölva (5 ára og yngri)	50	50	42	93	46	
Fjöldi tölva (5 ára og yngri) f. nemendur			10	44	26	
Fjöldi tölva (5 ára og yngri) f. starfsfólk			32	49	20	
Meðalfjöldi veikindadaga starfsfólks	8,69	6,55	11,2	11,8	15,9	
Heildarfjöldi leyfisdaga starfsfólks v. veikinda barna	17	24	14	33	17,43	
Heildarfjöldi launalausra frídaga	4	2	9	7	27,56	
Heildarfjöldi launaðra daga sem starfsmenn eru fjarverandi (annarra en veikindadaga, og sumarleyfisdaga)	8	12	7	10	18	
Hlutfall kennara sem uppfylla endurmenntunarskyldu skv. kjarasamningi					22%	100%
Fjöldi námskeiða á vegum skólans sem starfsfólk sótti		4	6	9	7	
Hlutfall foreldra sem eru frekar/mjög ánægðir með skólann	92%	94%		94%	95%	100%
Hlutfall foreldra sem eru ánægðir með upplýsingagjöf	92%	95%		95%	93%	100%
Hlutfall starfsmanna sem fer í starfsþróunarsamtal	38%	70%	50%	100%	100%	100%
Stig grænnrar greinar/Grænfáni	0	1	2/4	7	7	já
Gild skólanámskrá	Nei	Nei	Nei	nei	Já	já
Gerð sjálfsmatsskýrslu	Já	Já	já	já	Já	já
Frávik frá fjárhagsáætlun í %	-0,95%	0%		+2,42%		
Fjöldi sóttra styrkja	0	3	5	2	3	
Hlutfall starfsmanna sem eru ánægðir með upplýsingagjöf				56%	54%	80%
Kynjahlutfall starfsfólks						kvk. 71% kk. 29%

*m.v.1. sept. **áætlun

Dalvíkurskóli – Frístund

Leiðarljós

Leiðarljós Frístundar er að börnum líði vel og þau fái notið sín í frjálsum leik á sínum forsendum og eigi jákvæð samskipti við önnur börn.

Hlutverk

Markmið Frístundar er að sameina uppeldi og menntun við hæfi barna sem Frístundar njóta, að örva alhliða þroska þeirra, að efla með þeim virðingu fyrir sjálfum sér og öðrum, sjálfstæði, ábyrgð, umburðarlyndi og vináttu. Reynt er að ná þessum markmiðum með fjölbreytilegum verkefnum. Áhersla er lögð á frjálsan leik, þar sem skólavistun er í raun frítími barnanna. Einnig er heimanám í boði fyrir 1.-4. bekk, hópastarf og skapandi verkefni.



Helstu verkefni 2013

- Stefnumótandi vinna þar sem horft er til framtíðar.
- Markaðsetning á *Frístund* og að gera starfið sýnilegra á heimasíðu.
- Dagskipulag verður sett á heimasíðu Dalvíkurskóla.
- Auka samvinnu og samskipti við Dalvíkurskóla.
- Þróa innra mat á *Frístund*.
- Koma á foreldrafundum í tengslum við starfið.
- Koma á samstarfi við önnur frístundaheimili.

Yfirlit yfir 2012

- Lagt upp með að hafa fjölbreytt starf m.t.t. nýs húsnæðis.
- Efling jákvæðra samskipta í barnahópnum í gegnum leik.
- Húsnæðið skipulagt.



Upplýsingaflæði

- Upplýsingaflæði til foreldra fer aðalega fram í tölvupósti í gegnum *Mentor*.
- Upplýsingar um Frístund eru á heimasíðu Dalvíkurskóla.

Innra starf

- Innleiðing er hafin á *Uppbyggingarstefnunni* með áherslu á samskipti og samvinnu barna.
- Koma á samskiptum við önnur frístundaheimili.
- Starfsmaður sækir símenntun í tengslum við frístundastarf.

Fjögurra ára áætlun – Breytingar á kostnaði/verkefni

- Endurnýja tölvukost Frístundar.
- Endurnýja húsgögn fyrir nemendur, en fengin voru gömul húsgögn frá Dalvíkurskóla og Ráðhúsinu þegar starfsemin fór í gang.
- Möguleg fjölgun barna í Frístund þar sem að stórir árgangar eru að koma inn á næstu árum.

Lykiltölur

Lykiltölur

Fjöldi barna sem skráð eru í Frístund

2010	2011	2012	2013
21	11	11	

Fjöldi starfsmanna
Fjöldi stöðugilda
Fjöldi klst í vistunartíma
Frávik frá fjárhagsáætlun

2	1
0,78	0,45
328	293,25
-1,19%	

Leikskólinn Kátakot

Leiðarljós

Gleði – Ábyrgð – Samvinna

Í Kátakoti er lögð áhersla á skapandi starf, jákvæð samskipti, útikennslu, stærðfræði, leikskólalæsi, tengingu við náttúruna og nærsamfélagið ásamt leikinn í öllum sínum fjölbreytileika. Stefnt er að því að hvert barn ljúki leikskólagöngunni sem ábyrgur, sjálfstæður og félagslega sterkur einstaklingur sem getur tekist á við þau verkefni sem bíða hans.

Hlutverk

Skólinn starfar eftir Aðalnámskrá leikskóla frá 2011 og lögum um leikskóla nr. 90/2008 og er fyrir öll börn á aldrinum 4 – 6 ára. Leikskólinn vinnur að því að fylgjast með og efla alhliða þroska barna í náinni samvinnu við foreldra. Hann stuðlar að víðsýni, sterkri sjálfsmynd, öflugri heilbrigðisvitund, öryggi og hæfni til mannlegra samskipta. Hann vinnur skipulega að málörvun og stærðfræði í hinu daglega lífi. Jafnframt leggur hann áherslu á skapandi starf og leikinn í öllu þroskaferli barnsins.



Helstu verkefni 2013

- Haldið verður áfram að vinna að *Leikskólalæsi*.
- Áfram verður unnið markvisst með málörvun og í því samhengi haldið sérstaklega utan um börn af erlendum uppruna.
- Unnið verður áfram að þróunarverkefninu *Töfraheimur stærðfræðinnar* í samvinnu við Dalvíkurskóla.
- Innleiðing á *Uppbyggingarstefnunni* mun halda áfram og áhersla lögð á að kynna hana foreldrum og börnum.
- Leikskólastarfið verður gert foreldrum sýnilegra t.d. með því að vera með skráningu á vinnu barnanna og hengja hana upp á áberandi staði.
- Haldið verður áfram að þróa matjurtagarð á lóð Kátakots.
- Meiri áhersla verður lögð á útiveru og markvissa útikennslu.
- Innleiðing á nýrri Aðalnámskrá leikskóla og námskrá leikskólans endurskoðuð samhliða innleiðingu.
- Unnin verður áætlun um innra mat leikskólans.
- Frekari fjölgun nemenda verður undirbúin.
- Innleiðing *Fjölmenningarstefnu skóla Dalvíkurbyggðar*.

Yfirlit yfir 2012

- Unnið var markvisst með *Leikskólalæsi*.
- Unnið var markvisst með stærðfræði og hún tengd betur inn í allt daglegt starf leikskólans, þátttaka í þróunarverkefninu *Töfraheimur stærðfræðinnar* í samstarfi við Dalvíkurskóla
- Mikil áhersla var lögð á að starfsfólk tileinkaði sér *Uppbyggingarstefnuna* en starfsfólk sótti námskeið í henni í ágúst.

- *Fjölmeningarstefna skóla Dalvíkurbyggðar* leit dagsins ljós og innleiðing hennar hófst.
- Markviss vinna varðandi samstarf leik – og grunnskóla.
- Skólahúsnæði Kátakots stækkaði verulega sem og nemendahópurinn. Skólanum skipt í 2 deildir, önnur deildin var staðsett í nýja húsnæðinu og fékk nafnið Mánakot. Hin deildin sem er í eldra húsnæðinu var nefnd Sólkot.
- Þátttaka í þróunarverkefninu *Verteltas* eða *Söguskjóður* þar sem megináhersla er lögð á foreldra og læsi barna, verkefnið fer aðalega fram utan hefðbundins opnunartíma leikskólans.



Innra starf

- Lagt verður af stað með innleiðingu á nýrri Aðalnámskrá og leshringir haldnir reglulega.
- Leikskólinn í samráði við Veislupjónustuna leggur áherslu á hollt og næringarríkt fæði. Sérstaklega er hugað að fiskmáltíðum, neyslu ávaxta og grænmetis auk vatnsdrykkju. Fjölbreyttur og vel samsettur matseðill, sem nær yfir sjö vikna tímabil tók gildi á nýju skólaári. Eru viðmið Lýðheilsustöðvar höfð að leiðarljósi við val á næringarsamsetningu.
- Innleiðing á *Uppbyggingarstefnunni* heldur áfram. Í fyrravetur rýndi starfsfólk í sjálf sig og vann að því að tileinka sér uppbyggjandi samskipti sín á milli. Nú verður áhersla lögð á að kenna börnunum að tileinka sér uppbyggjandi samskipti og finna út hvaða þörf er að baki þeirri hegðun sem þau sýna. Áfram verða haldnir reglulegir leshringir.

- Haldið verður áfram að vinna með þróunarverkefnið *Töfraheimur stærðfræðinnar* í samstarfi við Dalvíkurskóla.
- Meiri áhersla verður lögð á skapandi starf og að vinna með opinn efnivið. Með opnum efnivið er átt við leikefni sem ekki felur í sér fyrirfram gefnar lausnir heldur höfðar til sköpunarkrafts og leikgleði sem heldur öllum möguleikum opnum.

Upplýsingaflæði

- Í leikskólanum Kátakoti er lögð rík áhersla á að vera í góðu sambandi við foreldra/forráðamenn.
- Almennar upplýsingar til foreldra fara með tölvupósti í gegnum *Mentor*. Einnig verður heimasíðan helsti tengill við foreldra og aðra hagsmunaaðila.
- Fréttabréf, matseðill, skóladagatal, mánaðarskrá og fleira verður birt á heimasíðunni.
- Stefnt er að því að gera skólastarfið sýnilegra með því að hengja upp skráningar af vinnu barnanna. Þannig geta foreldrar betur fylgst með því sem barnið er að læra í leikskólanum.
- Notuð er upplýsingatafla á Kátakoti og þar eru settar upp helstu upplýsingar varðandi skólastarfið.
- Leikskólinn er með regluleg foreldraviðtöl sem eru mikilvægur þáttur í öllu upplýsingaflæði milli heimilis og leikskóla. Starfsfólk leikskólans telur að samræður beint við foreldra séu lykilatriði sem skili miklum árangri.

Fjögurra ára áætlun – Breytingar á kostnaði/verkefni

- Þar sem lögð er áhersla á skapandi starf í leikskólanum er mikilvægt að boðið sé upp á opinn og fjölbreyttan efnivið. *Hollow Blocks* er dæmi um opinn efnivið sem nýtist vel í námi og leik.
- Kennslugögn fyrir náttúrufræðikennslu/útikennslu, vísindasmiðju.
- Kominn er tími á að endurnýja girðinguna í kringum lóðina og setja nýtt hlið.
- Ýmislegt þarf einnig að gera við lóðina. Fjarlægja mölina í kringum rennibrautina og setja gúmmihellur í staðinn.
- Tími er kominn á málningu í Sólkoti (eldra húsnæði leikskólans)
- Gera þarf ráð fyrir nýrri uppþvottavél í eldhúsið.
- Gera þarf ráð fyrir námsgögnum og búnaði í nýtt húsnæði á næstu árum.
- Gera þarf ráð fyrir fleiri tölvum fyrir starfsfólk/fartölvur.
- Gera þarf ráð fyrir að endurnýja húsgögn fyrir starfsfólk í vinnu með nemendum, svo sem vinnustóla.
- Stækka bílastæði við leikskólann.



Lykiltölur

	2009	2010*	2011	2012*	2013**
Starfsmannafjöldi	7	10	10	11	11
Meðalstarfsaldur á starfsstað	4 mán****	8,4 mán	7,2 mán	7,8	
Heildarfjöldi stöðugilda	5,8	8,4	7,6	8,6	
Fjöldi nemenda	32	46	41	47	57
Fjöldi nemenda pr. stöðugildi við uppeldi og menntun	5,5	5,47	5,6	6,2	
Hlutfall starfsm.með háskólamenntun sem nýtist í starfi*	57%	50%	70%	84%	
Hlutfall leikskólakennara sem sinna uppeldi og menntun	25%	10%	40%	60%	
Fjöldi samstarfsverkefna við grunn – og tónlistarskóla	10	11	9	7	
Samstarf við Bókasafn Dalvíkur	2***	2***	2***	2***	
Dvalargildi	206	294	254	313	
Hlutfall leikskólakennara í fullu starfi	14,20%	11,80%	10%		
Heildarstærð húsnæðis	258,9fm	258,9fm	258,9fm	368,9 fm	368,9 fm
Fjöldi tölva (5 ára og yngri)	3	3	3	2	
Fjöldi tölva á nemendur (5 ára og yngri)	0	1	1	1	
Meðalfjöldi veikindadaga starfsmanna	5,8	9,2	10,3	18,54	
Heildarfjöldi leyfisdaga v. veikinda barna	12	21	25	22,37	
Meðalfjöldi veikindadaga nemenda	4,5	4,8	5,1	5,8	
Fjöldi námskeiða á vegum skólans sem starfsfólk sótti	1	2	3	3	
Heildarfjöldi launaðra daga sem starfsmenn eru fjarverandi (annarra en veikindadaga og sumarleyfisdaga)	7	9	7	13,7	
Fjöldi launalausra frídaga	1	33	39	19,23	
Hlutfall starfsmanna sem fer í starfsþróunarsamtal	0	0	100%	100%	100%
Stig grænnrar greinar/Grænfáni	1.	2. og 3.	7	7	já
Gild skólanámskrá	nei	nei	já	Já	já
Gerð sjálfsmatsskýrslu	nei	nei	já	Nei	já
Innheimtuhlutfall greiddra leikskólagjalda					
Frávik frá fjárhagsáætlun í %	+2,99		+2,77		
Hlutfall barna af erlendum uppruna	0	0	0	20%	
Fjöldi sótttra styrkja					
Kynjahlutfall starfsfólks	100% kvk	100% kvk	100% kvk	100% kvk	
Hlutfall foreldra sem finnst faglegur metnaður einkenna leikskólann					100%
Hlutfall foreldra sem eru ánægðir með upplýsingagjöf		67%	71%	76%	100%

Hlutfall foreldra sem eru frekar/mjög ánægðir með skólann

79%

100%

80%

100%

*m.v.15. sept. **áætlun *** Hvert barn fór c.a. 2svar í mánuði á safnið ****

Frá því Kátakot opnaði í ágúst til áramóta

Leikskólinn Krílakot

Leiðarljós

Gleði – Sköpun – Þor

Hlutverk

Leikskólinn Krílakot er fyrir börn upp að 4 ára aldri. Hann starfar samkvæmt lögum um leikskóla nr. 90/2008 og Aðalnámskrá leikskóla frá 2011.

Markmið Krílakots er að leggja grunn að alhliða þroska barna svo þau verði andlega sem líkamlega sterkir einstaklingar sem geti tekið þátt á skapandi, virkan og ábyrgan hátt í lýðræðisþjóðfélagi. Unnið er markvisst að því að skapa umhverfi, í samráði við foreldra, þar sem öllum líður vel og hver einstaklingur ber virðingu fyrir sjálfum sér, öðrum og umhverfi sínu.



Helstu verkefni 2013

- *Uppbyggingarstefnan.* Innleiðing á *Uppbyggingarstefnunni heldur áfram.* Markmið að setja umgengnisreglur/sáttmála niður á blað með myndrænum lýsingum og börnunum kennd merking þeirra. Umgengnisreglur eða sáttmálinn okkar eins og við köllum hann verður þá sýnilegur börnunum og auðveldara að minna þau á ef þau gleyma sér í leik og starfi. Lögð verður áhersla á að kenna börnunum um tilfinningar og þau sem hafa þroska til fá kennslu í lífsleikni þ.e. að þau átti sig á þörfunum og hvað skiptir miklu máli að við sinnum þörfum okkar og tökum tillit til þarfa annarra. Þetta á við bæði börn og starfsfólk.

- *Tónar eiga töframál.* Tónlistarstundir fléttist inn í allt starf skólans og verði markvissar í hópastarfi og samverustundum. Stefnt er á markvisst samstarf við Tónlistarkóla Dalvíkurbyggðar, s.s. með heimsóknum milli skóla og svo kemur kennari frá Tónlistarskólanum með söng og hljóðfærakynningu einu sinni í viku í klukkustund í senn.
- *Leikskólalæsi.* Stefnt er að því að leikskólalæsi fléttist inn í allt starf skólans og verði markvisst í hópastarfi og samverustundum.
- *Á grænni grein.* *Grænfánanum* var flaggað á vordögum 2012 og nú hafa verið sett ný markmið fyrir næstu tvö skólaár. Þau markmið tengjast leikskólalóðinni, garðrækt og ræktun á grænmeti.
- *Könnunarleikur.* Yngstu börnin fara í könnunarleik einu sinni í viku allt árið um kring. Boðið verður upp á könnunarleik á eldri deildum í vali.
- *Merki Krílakots.* Stefnt er á að setja sandblásnar filmur í gluggana á framhlið skólans með merki Krílakots.
- *Proskalýsingar.*
Proskamatslistarnir verða áfram nýttir til að meta stöðu barnanna og eru þeir uppfærðir á hverju vori ef þurfa þykir. Starfsfólk kemur með ábendingar að vori áður en listar fyrir ný börn eru prentaðir út.
- *Fjölmennning.* Unnið er eftir *Fjölmennningarstefnu skóla Dalvíkurbyggðar.* Upplýsingar fyrir foreldra af erlendum uppruna á pólsku og ensku verða settar á heimasíðu skólans. Farið var af stað á haustdögum 2012 með samstarfsverkefni við foreldra barna í Krílakoti og heldur það áfram til vors 2013. Verkefnið felur í sér að útbúa sögupoka út frá bókum og er hugmyndin að fá foreldra með ólíkan bakgrunn s.s. af ólíku þjóðerni til að vinna pokana saman. Verkefnið er utan hefðbundins vinnutíma og sér kennsluráðgjafi um að stýra því en það nefnist *Verteltas* eða *Söguskjóður*.
- *Leikskólalóðin.* Leikskólalóðin er tilbúin en áætlað er að hafa vinnudag með foreldrum á hverju vori þar sem hreinsuð eru beð, borið á tréverk og jafnvel gróðursettar plöntur eða matjurtir og settar niður kartöflur.



Markmiðið er að kenna börnunum að ganga vel um lóðina, sýna henni virðingu og hvetja þau til skapandi leikja.

- *Starfsmannahópurinn*. Markmiðið er að byggja upp gott samstarf og samstöðu með myndum hópa, einn verkefnisstjóra frá hverri deild sem sér utan um hvert verkefni þ.e. læsi, tóna, *Grænfána* og *Uppbyggingarstefnuna*. Hóparnir hittast að minnsta tvisvar á önn og ráða ráðum sínum, útbúa smá fréttabréf til allra og deila hugmyndum og verkefnum milli deilda.
- Haustið 2013 má ætla að nemendur verði nokkru færri en haustið 2012.



Yfirlit yfir 2012

- *Uppbyggingarstefnan*. Starfsfólk Krilakots vann markvisst að því að innleiða *Uppbyggingarstefnuna* á árinu 2012. Farið var í að samræma vinnubrögð varðandi agastjórnun, setja samræmdar starfsaðferðir og að nota sömu orðræðu. Búið er að setja reglur/sáttmála fyrir skólann sem öllum ber að fylgja. Starfsfólkið fór á námskeið í innleiðingu *Uppbyggingarstefnunnar* í ágúst 2012. Mikil ánægja var með námskeiðið og má segja að þarna hafi augu kennara opnast fyrir því hvernig best er að vinna með barnahópin. Námskeiðið byggðist upp á hvernig best væri að kenna ungum börnum á eigin tilfinningar, kenna þeim hvaða þarfir einstaklingar hafa, hvernig má hjálpa þeim að byggja upp sjálfstjórn og var það gert í gegnum leikinn. Kynning var á reglum/sáttmála skólans og vinnuaðferðum á foreldrafundi í september 2012 svo stefnan yrði sýnileg foreldrum og þeir geti jafnvel tileinkað sér uppeldisaðferðir stefnunnar.

- *Leikskólalæsi.* Starfsfólk hefur náð að tileinka sér aðferðafræðina og leggur metnað í að útbúa skemmtileg verkefni út frá bókum og söngvum. Stöðug þróunarvinna er í gangi.
- *Á grænni grein.* *Grænfánanum* var flaggað á vordögum 2012 þegar öllum markiðum var náð.
- *Þátttökuaðlögun.* Aðferðin er notuð við aðlögun allra barna í Krílakoti. Foreldrar koma í heimsókn í tvær stundir á fyrsta degi aðlögunar en frá 8-15 í tvo daga nema þeir sem eru með styttri vistun, þeir fara fyrr heim.
- *Könnunarleikur.* Farið var í könnunarleik með öllum börnum í Krílakoti fyrri part árs en tekin var ákvörðun á haustdögum að fara í *Könnunarleik* með yngri börnunum í hverri viku og að hafa *Könnunarleik* í vali á eldri deildunum. Áhugi fyrir könnunarleiknum virðist minnka með hækkandi aldri barnanna og því mikilvægt að festast ekki í ákveðinni hefð heldur láta meira stjórnast af barnahópnum áhuga þeirra og leikni í leik og starfi.
- *Merki Krílakots.* Merki Krílakots er nú á heimasíðu skólans og á pappírnum sem skólinn gefur frá sér.
- *Fjölmennning.* *Fjölmennningarstefna skóla Dalvíkurbyggðar* var lögð fram árið 2011. Skólastjóri Krílakots var í vinnuhópi um stefnumótun. Starfsfólk Krílakots kynnti sér fjölmennningarstefnuna og vinnur nú markvisst að því að efla sig í samskiptum og að koma upplýsingum til foreldra af erlendum uppruna. Ákveðin gögn voru þýdd og túlkaþjónusta nýtt eins og þörf var á. Starfsfólk fór á námskeið í fordómafræðslu þann 28. september 2012. Haustið 2012 voru 27% barna í Krílakoti af erlendum uppruna, flest tvítýngd en dæmi eru um þrjú til fjögur tungumál á heimili barna. Starfsfólkið er með þetta að leiðarljósi við gerð námsganga s.s. í tónlist og læsi til að efla orðaforða og hugtakaskilning allra barna.
- *Fréttabréf.* Breytt fyrirkomulag fréttabréfa varð árið 2011 og er það nú orðið fast í sessi að skólastjóri gefi út eitt fréttabréf í mánuði og deildarstjórar senda mánaðarskrá heim fyrir hverja deild. Á vordögum 2012 var ákveðið að hver deild sendir heim smá fréttaskot í tölvupósti til foreldra til upplýsingar um vikuna sem leið og hvað er í vændum.
- *Námsáætlanir.* Breyting varð á skipulagi náms á haustdögum 2011. Nú gerir hver deild námsáætlun fyrir hverja viku sem síðan unnið er eftir. Þetta er gert til að gera nám og kennslu markvissara og einnig svo foreldrar geti fylgst með.
- *Tónar eiga töframál.* Verkefnið var í fullum gangi til áramóta 2011 og á vorönn 2012 voru tónlistartímar fastur liður í starfi leikskólans. Tónlistarnámskeið var í janúar 2012. Sigríður Pálmadóttir

tónlistarkennari kynnti bók sín, *Börn og tónlist* og kenndi starfsfólki hvernig mögulegt er að vinna með tónlist í leikskólum.

- *Líkamsbeiting*. Iðjuþjálfari heimsótti skólann til að uppfræða starfsfólk um líkamsbeitingu og hvernig má bæta aðbúnað barnanna.
- Starfsfólk Krílakots lagði metnað í að útbúa skemmtileg verkefni og tengja saman tónaverkefni og læsisverkefni. Samstarf við Tónlistarskólann var árið 2012. Gefinn var út hljómdiskur þar sem öll börn í skólum Dalvíkurbyggðar sungu inn á. Á haustönn kom kennari frá Tónlistarskólanum einu sinni í viku og var með markvissa tónlistartíma með eldri deildunum.
- *Leikskólalóðin*. Lokið var við seinni hluta framkvæmda á leikskólalóð Krílakots sumarið 2012. Foreldrar unnu með George Hollander tvær helgar en að öðru leyti komu þeir ekki að vinnu við lóðina. Vinnuskólinn var hjálplegur við framkvæmdirnar þegar tími gafst til.
- *Dagskipulag*. Ákveðið var að prufukeyra nýtt dagskipulag. Börnin fara í hópana sína á hverjum morgni að loknum morgunverði og rúllar út vikuna ákveðin dagskrá sem kennurum ber að fylgja s.s. læsi - mánudag, tónar - þriðjudag, hreyfing - miðvikudag, listsköpun - fimmtudag. Þetta er gert til að tryggja að öll börn fái tækifæri til náms á fjölbreyttan hátt en á móti fær kennarinn frjálsar hendur með hvaða verkefni hann kys að vinna með börnunum í hverri stund. Kaffitímar starfsmanna hafa verið frá 9-10 sem er að mati skólastjóra besti tími dagsins fyrir börn að læra svo nú eru hópatímar á þessum tíma og kaffitímar meðan börnin eru í útiveru. Eftir hádegi er boðið upp á val milli deilda sem gefur börnunum tækifæri til að kynnst og velja sér leikfélaga þvert á deildir.
- *Bókasafnið*. Keyptar voru nýjar hillur fyrir bókasafnið á árinu 2012 og bækur flokkaðar eftir fyrra skipulagi, með litum sem tákna bókaflokka.
- *Námsferð*. Starfsfólkið fór til London til að kynnst starfi ungbarnaskóla. Þar fékk starfsfólk Krílakots tækifæri til að kynnst ólíku skólastarfi, fjölbreytni í mannlífi og skólastarfi, lýðræðishugsun og jafnframt tækifæri til að sjá hlutina í nýju ljósi, öðlast víðsýni og læra að meta það sem við höfum hér á Fróni. Ferðin var frábær og gott hópefli.

Innra starf

- *Ný Aðalnámskrá*. Allir starfsmenn fóru á námskeið er varðar innleiðingu Aðalnámskrár leikskóla haustið 2012. Samkvæmt þriggja ára áætlun Krílakots í innleiðingu nýrrar Aðalnámskrár þá hafa allir starfsmenn lokið við að kynna sér námskrána. Árið 2012 verður sérstaklega tekinn fyrir kaflinn um leiðarljós leikskóla – lýðræði og jafnrétti og samþætt og skapandi leikskólastarf – læsi og samskipti.

- *Námskrá Krílakots.* Allt starfsfólk skólans mun kynna sér námskrá skólans og taka þátt í endurmótun.
- *Innra mat.* Starfsmannasamtöl verða á vorönn og gerð verður foreldra- og starfsmannakönnun að vori í samstarfi við Fræðsluvið. Gerð verður áætlun um umbætur að lokinni úrvinnslu. Öryggisvörður tekur út skólann með skólastjóra og gera þeir skýrslu einu sinni á ári um stöðu skólans er varðar öryggi barna og starfsfólks.
- Unnið eftir *Stefnu leikskóla Dalvíkurbyggðar í að mæta sértækum þörfum barna.*
- *Endurmenntun.* Til að styrkja kennara og annað starfsfólk í starfi sínu verður boðið upp á fræðslu er varðar innleiðingu nýrrar Aðalnámskrár. Lögð verður áhersla á fræðslu innanhúss með það að markmiði að efla þekkingu, samþætta áherslur leikskólans og kennsluhætti auk þess að leggja áherslu á markvissa innleiðingu Aðalnámskrár og sýn starfsfólks á leikskólastarfið. Ekki hafa verið ákveðin önnur fræðsluerindi en að allir starfsmenn eru hvattir til að fylgjast með nýjum áherslum og nýta sér endurmenntunarsjóði sína.
- *Uppbyggingarstefnan.* Unnið er markvisst að því að því að þjálfa fólk í að einblína á einstaklinginn og þarfir hans hvort sem er um er að ræða börn, foreldra eða samstarfsfólk. Auk þess að vanda málfar, tala með lágri röddu og sleppa fimm leiðunum sem ekki þykja ákjósanlegur kostur í uppeldi þ.e. að tuða, skamma, ásaka, sýna uppgjöf eða afsakanir.
- *Heimasíðan.* Markmið er að fá upplýsingafulltrúa sveitarfélagsins á starfsmannafund til að kenna starfsfólki skólans betur á heimasíðuna. Það verður gert þegar búið er að lagfæra og einfalda heimasíðuna.



Upplýsingaflæði

- *Heimasíða Krílakots*, www.dalvik.is/krilakot er fréttaveita leikskólans og þýðingamikið samskiptatæki. Á næstkomandi ári er stefnan að setja enn meiri upplýsingar inn á síðuna og þá sérstaklega hvað varðar fagleg efni. Markmiðið er að gera starfið sýnilegra á síðunni, koma reglulega með fréttir af starfinu og um leið að glæða hana lífi. Einfalda á síðuna svo hún verði aðgengilegri fyrir foreldra auk þess að koma upplýsingum á pólsku og ensku inn á hana til að efla upplýsingaflæði til foreldra af erlendum uppruna.
- *Mentor*, sem er heildstætt rafrænt upplýsinga- og námskerfi fyrir skóla, er notað til að halda utan um upplýsingar um nemendur og starfsfólk. Kerfið nýtist einnig til að auðvelda samskipti við foreldra í gegnum tölvupóst. Stefnt er að því að nýta kerfið enn frekar til samskipta og upplýsingagjafar til foreldra. Vikulegur póstur til foreldra er liður í því.
- *Netföng*. Allir starfsmenn skólans hafa nú netfang til að auðvelda upplýsingagjöf og -flæði milli starfsmanna og þá sérstaklega milli foreldra og starfsmanna. Markmið er að efla alla kennara í notkun tölvupósts og að fylgjast með fréttum í tengslum við skólastarfið.
- *Stjórnarfundir*. Einu sinni í viku eru stjórnarfundir þar sem leikskólastjóri og deildarstjórar fara yfir vikuna og hvað er framundan.
- *Dagbækur*. Allar deildir, leikskólastjóri og eldhús halda dagbók.
- *Upplýsingaflæði*. Skóladagatal, matseðlar og námsáætlanir eru hengdar upp í fataherbergjum skólans svo að foreldrar hafi greiðan aðgang að þeim. Einnig eru þessar upplýsingar á vef skólans en nú munu þær verða gerðar aðgengilegri.
- *Fundargerðir* eru skráðar á stjórnarfundum og teymisfundum, þær eru prentaðar út og allir starfsmenn hafa greiðan aðgang að þeim. Fundargerðir á starfsmannafundum eru einnig skráðar og þeim haldið til haga.

Fjögurra ára áætlun – Breytingar á kostnaði/verkefni

- *Þroskalýsing*. Þroskalýsingarlistar eru tilbúnir. Ákveða þarf hver heldur utan um uppfærslu á listunum svo þeir haldist eins.
- *Barnakerra*. Mikilvægt að skólinn eignist tvær kerrur sem rúma 5 börn hvor til að geta farið í gönguferðir um nágrennið.
- *Framkvæmdir*. Yrfara þarf glugga í elsta hluta hússins og jafnvel hafa opnanlega fagið ofar en nú er til að koma í veg fyrir slyshættu.
- *Tölvumál*. Setja upp þráðlausa nettengingu í skólanum.
- *Samstarf við Tónlistarskólann*. Samstarf við Tónlistarskóla er hafið og mikilvægt að velta fyrir sér framhaldinu er varðar kostnað.
- *Eldhús*. Mikilvægt er að fá stærri eldavél í eldhús Krílakots miðað við þann fjölda sem nú er eldað fyrir. Vantar nýja uppþvottavél og kartöfluskrallara.

- *Skiptiborð.* Lagfæra skiptiborð á Skýjaborg verði því ekki lokið á haustdögum 2012.
- *Útifatnaður.* Þörf er á að endurnýja útifatnað starfsfólks.
- *Búnaður.* Endurnýja þarf stóla og borð fyrir börnin auk þess að fjölga rúllustólum fyrir kennara. Bókasafnskassar og tveir sófar sem hægt er að leggja út.
- *Mottur.* Vantar mottur fyrir deildarnar til að dempa hávaða og svo til að gera umhverfið hlýlegra enda oft gólfkuldi í gamla hlutanum.
- *Skýjaborg.* Breyta innréttingu þ.e. taka vask og fylla upp með skápum.
- *Filma rúður.* Setja merki leikskólans á rúður t.d. í hurðum.
- Gera þarf ráð fyrir fjölgun stöðugilda í skólanum vegna fjölda barna af erlendum uppruna á næstu árum (sbr. *Fjölmenningarstefnu skóla Dalvíkurbyggðar*).

Lykiltölur

	2008	2009	2010	2011	2012*	2013**
Starfsmannafjöldi	15	17	17	20	19	19
Meðalstarfsaldur á starfsstað	5,2 ár	5 ár	5,6	4,68	6,13	
Heildarfjöldi stöðugilda	11,75	12,67	13,4	14,54	14,41	14,41
Fjöldi nemenda	62	63	61	64	61	61
Fjöldi nemenda pr. stöðugildi við uppeldi og menntun	6,8	5,8	5,8	5,5	5,5	
Hlutfall starfsm.með háskólamenntun sem nýtist í starfi*	60,47%	54,00%	50,00%	50%	35%	
Hlutfall leikskólakennara sem sinna uppeldi og menntun	46,63%	44,92%	40,00%	35%	31,5%	
Fjöldi samstarfsverkefna við grunn- og tónlistarskóla	1	3	6	1	1	
Samstarf við Bókasafn Dalvíkur	1	1	1	1	1	
Dvalargildi	410	396	402	456	442	
Hlutfall leikskólakennara í fullu starfi	66,67%	42,86%	50%	12,5%	33%	
Heildarstærð húsnæðis	411 fm	411 fm	411fm	411fm	411fm	411 fm
Fjöldi tölva (5 ára og yngri)	6	6	4	4	4	
Fjöldi tölva á nemendum (5 ára og yngri)	0	0	0	0	0	
Meðalfjöldi veikindadaga starfsmanna	21,65	16,4	13,6	13,25	11,77	
Heildarfjöldi leyfisfunda v. veikinda barna	27,5	37	24,5	24	30	
Meðalfjöldi veikindadaga nemenda	8,8	13,9	9,2	8,9	6,5	
Fjöldi námskeiða á vegum skólans sem starfsfólk sótti		5	5	2	3	
Heildarfjöldi launaðra daga sem starfsmenn eru fjarverandi (annarra en veikindad. og sumarleyfisf.)			61,5	45	16,95	
Fjöldi launalausra frídaga	70,9	27,6	33,5	49,5	36,1	
Hlutfall starfsmanna sem fer í starfsþróunarsamtal	93%	100%	100%	95%	100%	100%
Stig grænnrar greinar/Grænfáni	0	2	1/2/5/7	7	7	já
Gild skólanámskrá	nei	nei	nei	já	Já	já
Gerð sjálfsmatsskýrslu	nei	nei	nei	já	Já	já
Innheimtuhlutfall greiddra leikskólagjalda		98,54%	100,00%	96%	98,3%	
Hlutfall barna af erlendum uppruna						28%

Frávik frá fjárhagsáætlun	-3.4%	3,4%	-0,6%	2.6%		
Fjöldi sótttra styrkja	0	1	1	2	1	
Kynjahlutfall starfsfólks	100% kvk	100%kvk	100%kvk	100%kvk	100% kvk	
Hlutfall foreldra sem eru ánægðir með upplýsingagjöf			78,10%	86%	87,9%	100%
Hlutfall foreldra sem finnst faglegur metnaður einkenna leikskólann			75,00%	87.8%	96,6%	100%
Hlutfall foreldra sem eru frekar/mjög ánægðir með skólann						100%

*m.v.15. sept. **áætlun

Árskógarskóli

Leiðarljós

Hornsteinar skólans eru myndaðir úr staðarheitinu **ÁRSKÓGUR** náms**Á**hugi-þ**R**autseigja-**S**amvinna-lei**K**ur-útisk**Ó**li-**G**leði-**U**mhyggja-vi**R**öðing

Árskógarskóli er athvarf barna, starfsfólks, foreldra og annarra sem vilja leggja skólasamfélaginu lið. Framsækinn skóli með börn á leik- og grunnskólaaldri sem upplifa sig sem hóp þar sem hver og einn nýtur sín á eigin forsendum í leik og starfi.



Hlutverk

Árskógarskóli er fyrir börn frá 9 mánaða til 12 ára aldurs eða við lok 7. bekkjar grunnskóla. Árskógarskóli starfar samkvæmt lögum um leikskóla nr. 90/2008 og grunnskóla nr. 91/2008 og vinnur eftir aðalnámskrám leik- og grunnskóla frá 2011 og skólustefnu Dalvíkurbyggðar. Skólinn er undirbúningur barns til frekara náms og þroska og til að takast á við lífið hvern dag. Að gefa hverju barni tækifæri til að þroskast og leika sér af sjálfsdáðum, finna til forvitni, ímyndunar, ánægjulegrar reynslu og samkenndar. Það er hlutverk skólans að stuðla að alhliða þroska hvers barns.

Helstu verkefni 2013

- Innleiðing á *Uppbyggingarstefnunni*. Markmið sett um innleiðingu stefnunnar fyrir nýjan skóla á tveimur skólastigum.
- *Töfraheimur stærðfræðinnar* í samstarfi við Dalvíkurskóla, verkefni sem styður kennara í að takast betur á við stærðfræðikennslu í leik- og grunnskóla.

- Ný markmið sett til tveggja ára um áframhaldandi vinnu við *Grænfánann* sem skólinn hefur flaggað. Markmiðið er að gera enn betur í umhverfismálum.
- *Leikskóla-* og *Byrjendalæsi*, efla þarf læsi almennt.
- Útikennsluþróun og útbúnaður fyrir slíka kennslu.
- Vinna við nýja skólanámskrá og ljúka henni á árinu.
- Móta útisvæði skólans með áherslu á útikennslu.
- Móta skilvirka og upplýsingavæna heimasíðu.
- Efla samvinnu skólastiganna og móta jákvæðan skólabrag.
- Móta samstarf við Dalvíkurskóla vegna stoðþjónustu.
- Þróun náms- og þroskamats í takt við nýjar aðalnámskrár.
- Þróun skólastefnu og hugmyndafræði.
- Þróa áætlun um innra mat skólans og fylgja því eftir.
- Efna til samkeppni um merki og slagorð skólans.
- Auka lýðræðislega þátttöku barna við mótun skólans.
- Innleiða grunnþætti menntunar í skrefum í takt við útgáfu nýrrar Aðalnámskrár. Sérstök áhersla verður lögð á grunnþættina læsi og sköpun.
- Skipuleggja húsnæðið með þarfir ólíkra barna í huga svo mögulegt sé að blanda í hópa þvert á aldur og skólastig.
- Samstarf við Tónlistarskólann, m.a. kemur kennari einu sinni í viku og vinnur með börn á leikskólaaldri.



Yfirlit yfir 2012

- Skólastjóri kom til starfa í febrúar við undirbúning stofnunar nýs Árskógarskóla.
- Starfsfólk ráðið í mars/apríl eftir ráðningarferli.
- Framkvæmdir við nýbyggingu og endurbætur hófust í maí og lauk í september.
- Starfsfólk kom til starfa við nýjan skóla 13. ágúst. Deildarstjóri kom til starfa 1. ágúst.
- Allt starfsfólk fór á *Uppbyggingarstefnunámskeið*.
- Í ágúst flutti starfsfólk Leikbæjar yfir í Árskógarskóla.
- Skólastarf hófst 20. ágúst hjá börnum á leikskólaaldri en 24. ágúst með viðtölum hjá börnum á grunnskólaaldri.
- Sameiginlegt svæði á netþjóni fyrir skólastarfið, *Samgögn*.
- Opnunarhátíð/skólasetning 7. september.



Innra starf

- Með verkefninu *Töfraheimur stærðfræðinnar* fá kennarar aðstoð með að skipuleggja stærðfræðikennslu í skólanum.
- Unnið með *Leikskóla-* og *Byrjendalæsi* og fengin leiðsögn fyrir kennara við gerð áætlana.
- *Uppbyggingarstefnan* innleidd með áherslu á mótun jákvæðra og uppbyggjandi samskipta allra innan skólans.
- *Grænfánanefnd* verður sett á laggirnar haustið 2012 sem fundar reglulega um *Grænfána* verkefnið og markmið skólans.
- Fastir starfsmannafundir eru að jafnaði einu sinni í mánuði en kennarafundir annan hvern mánudag kl. 14-16 auk deildarfunda. Skólastjóri fundar reglulega með skólaliðum og öðrum.
- Allt starfsfólk fer í starfspróunarviðtal í byrjun árs. Skólastjóri og deildarstjóri taka viðtölin.
- Gerð verður endurmenntunaráætlun fyrir starfsfólk.
- Efla þarf samvinnu kennara þvert á skólastig.
- Nemendaverndarráð sem einnig er eineltisteymi er starfandi við skólann og fundar eftir þörfum.

- Skólaráð þvert á skólastig er starfandi við skólann og fundar a.m.k. þrisvar hvern vetur.
- Unnið að gerð matsáætlunar fyrir innra mat t.d. með sjálfsmati nemenda og starfsfólks, könnun á liðan, þroskapróf, samræmd próf, viðhorf foreldra og fleira.
- Útikennsla verður þróuð sérstaklega í skólanum og þá með áherslu á svæðið í næsta nágrenni við skólann.

Upplýsingaflæði

- Upplýsingakerfið *Mentor* er notað sem rafrænn upplýsingamiðill fyrir foreldra. Tilgangurinn með kerfinu er að foreldrar fái upplýsingar um framvindu náms, þroska og liðan barna sinna. Í *Mentor* eru m.a. skráðar upplýsingar um netföng og síma, upplýsingar um t.d. ofnæmi og sjúkdóma, fundir sem eru haldnir um málefni barna og margt fleira sem gerir upplýsingaflæði og -öflun skilvirkt ferli.
- Skólinn kappkostar að umsjónarkennarar, hópstjórar og stjórnendur sendi reglulega upplýsingar og fréttir á rafrænu formi af starfinu til foreldra og nærsamfélags t.d. með endurvinnanlegu fréttabréfi.
- Heimasiða Árskógarskóla er virk og stefnt er að því að virkja hana enn frekar m.a. með tenglum á upplýsingar um stefnu skólans og með fréttum úr starfinu. Þar er hægt að finna skóladagatal, mánaðarskrá, matseðla og fleira.
- Fundargerðir eru skráðar rafrænt og geymdar á samgögnum þar sem starfsfólk kemst í þær. Viðkvæmar upplýsingar eða trúnaðarmál eru geymdar á læstu svæði.
- Fundir haldnir með foreldrum til að kynna og ræða skóla-starfið.
- Upplýsingatafla er notuð fyrir foreldra leikskólabarna um starfið hvern dag.
- Skólinn er með foreldraviðtöl í tengslum við námsmat þrisvar yfir skólaárið en þau eru mikilvægur þáttur í öllu upplýsingaflæði milli heimilis og skóla.
- Vikulegir fundir stjórnenda þar sem farið er yfir vikuna /mánuðinn.



Fjögurra ára áætlun – Breytingar á kostnaði/verkefni

- Útisvæði austan skóla verði klárað með áherslu á útikennslu.
- Endurnýja borð og stóla fyrir elstu börn skólans.
- Endurnýja kennaraborð og stóla.
- Bóna gólfduka á hverju ári eða koma þeirri vinnu í farveg svo þeir skemmist síður og ræsting sé auðveld.
- Fara yfir kosti og galla þess að hafa matráð í Árskógarskóla eða að fá sendan mat.
- Skilgreina notkun og kostnað Árskógarskóla við félagsheimilið.
- Móta starfsheiti sem ná yfir bæði skólastig.
- Koma upp matjurtagörðum og hænsnakofa.

Lykiltölur

	2012*	2013**
Starfsmannafjöldi		15
Meðalstarfsaldur á starfsstað		
Heildarfjöldi stöðugilda starfsfólks		10
Fjöldi nemenda		42
Fjöldi nemenda pr. stöðugildi við uppeldi og menntun		
Hlutfall starfsm.með háskólamenntun sem nýtist í starfi*		67%
Fjöldi stöðugilda kennara með kennsluréttindi		5,8
Fjöldi samstarfsverkefna við grunn- og tónlistarskóla		1
Samstarf við Bókasafn Dalvíkur		
Dvalargildi		
Hlutfall leikskólakennara í fullu starfi		
Heildarstærð húsnæðis		652,4 fm
Fjöldi tölva (5 ára og yngri)		17
Fjöldi tölva á nemendum (5 ára og yngri)		10
Fjöldi tölva (5 ára og yngri) f. Starfsfólk		7
Meðalfjöldi veikindadaga starfsmanna		
Heildarfjöldi leyfisdaga v. veikinda barna		
Meðalfjöldi veikindadaga nemenda		
Fjöldi námskeiða á vegum skólans sem starfsfólk sótti		
Heildarfjöldi launaðra daga sem starfsmenn eru fjarverandi		
Fjöldi launalausra frídaga		
Hlutfall starfsmanna sem fer í starfsþróunarsamtal		100%
Gild skólanámskrá		já
Gerð sjálfsmatsskýrslu		já
Innheimtuhlutfall greiddra leikskólagjalda		
Frávik frá fjárhagsáætlun		
Fjöldi söttra styrkja		1
Kynjahlutfall starfsfólks		kk 13% kvk 87%
Hlutfall foreldra sem eru ánægðir með upplýsingagjöf		100%
Hlutfall foreldra sem finnst faglegur metnaður einkenna		100%
*m.v.15. sept. **áætlun		

Tónlistarskóli Dalvíkurbyggðar

Leiðarljós

Tónlistarskólinn skal vera ein af menningarstoðum samfélagsins og taka virkan þátt í menningarlífinu. Nemendur Tónlistarskólans skulu vera sýnilegir á hinum ýmsu samkomum byggðarlagsins og þannig efla stöðu tónlistar í samfélaginu.

Æskilegt er að nemendur jafnt sem kennarar fái tækifæri til að stunda list sína og samfélagið njóti þess.

Hlutverk

Í Aðalnámskrá tónlistarskólanna kemur fram að tónlistarskóli skal vera opinn öllum og sinna almennu tónlistaruppeldi. Tónlistarskólinn þarf því að uppfylla mismunandi kröfur, vera fyrir nemendur sem læra einungis sér til skemmtunar og fyrir nemendur sem vilja búa sig undir metnaðarfullt tónlistarnám og skyldar greinar á háskólastigi. Ekki síst er mikilvægt það hlutverk að kenna nemendum að njóta tónlistar. Tónlistarskólinn skal stuðla að auknu tónlistarlífi í samfélaginu.



Helstu verkefni 2013

- Haldið verður áfram að auka samstarf við Dalvíkurskóla með ýmsum hætti. Leitast verður við að taka þátt í sem flestum viðburðum skólanna þegar þess er óskað.
- Meðal nýjunga er samstarf við Dalvíkurskóla við móttöku nemenda af erlendum uppruna. Gerð verður tilraun til þess að styðja við íslenskukennslu með því að kenna söngva og fara í leiki, þar sem fáir

nemendur taka þátt í einu. Með þessu verður kennslan markvissari heldur en í stórum hópi barna á bekkjarvísu.

- Nokkrir nemendur með sérþarfir fá í samstarfi við Dalvíkurskóla leiðsögn í tónlist og hreyfingu í litlum hópum.
- Samstarf við leikskólana verður aukið til muna með föstum heimsóknum starfsmanns Tónlistarskólans.
- Tónfræðikennsla verður áfram í endurskoðun þar sem ekki hefur fengist viðunandi lausn á henni.
- Unnið verður að innleiðingu *Grænfánans*.
- Unnið verður að því að aðlaga *Uppbyggingarstefnuna* að skólastarfinu.

Yfirlit yfir 2012

- Tónlistarskólinn tók þátt í *Nótunni*, uppskeruhátíð tónlistarskólanna.
- Stór hópur barna tók þátt í tónleikunum *Börn fyrir börn*, Menningarhátíð barna sem haldin var í Hofi, Akureyri.
- Kór Tónlistarskólans tók þátt jólatónleikum söngkonunnar Regínu Óskar.
- Venjubundnir jóla- og vortónleikar voru á sínum stað. Auk þess var farið víða og spilað svo sem á Dalbæ, Ólafsfirði og Akureyri.
- Stigið var fyrsta skrefið í innleiðingu *Grænfánans* og er Tónlistarskólinn kominn á *græna grein*.
- Aukið var samstarf við grunnskólana. Tónlistarskólinn tók þátt í ýmsum viðburðum skólanna. Auk forskólakennslu barna í 1. - 4. bekk tók Tónlistarskólinn að sér kennslu nokkurra nemenda með sérþarfir.
- Gefinn var út geisladiskur þar sem öll börn í leik- og grunnskóla tóku þátt, *Djúpi diskurinn*.
- Árleg viðhorfskönnun foreldra var lögð fyrir og var niðurstaða hennar verulega ánægjuleg fyrir skólann.
- Árið 2012 luku sex nemendur samræmdu áfangaprófi.
- Nemendur Tónlistarskólans tóku þátt í Fiskideginum mikla með söng og hljóðfæraslætti.



Innra starf

- Skólinn er í stöðugri þróun og leitast ætíð við að efla tónlistarkennslu í samræmi við nútímakröfur.
- Unnið er að því að finna varanlega lausn á tónfræðikennslu.
- Leitað verður leiða til þess að auka samstarf á milli kennara og hljóðfærahópa enn frekar.
- Skólastjóri mun taka starfsþróunarsamtöl við starfsfólk.
- Unnið verður að aðlögun *Uppbyggingarstefnunnar* að Tónlistarskólanum.
- Innleiðing *Grænfánans* heldur áfram.
- Kapp verður lagt á að viðhalda þeim góða starfsanda sem í Tónlistarskólanum ríkir.

Upplýsingaflæði

- Samskipti við foreldra fara í gegnum nemendabókhalds- og samskiptakerfið *Visku*.
- Hver nemandi fær úthlutað samskiptabók við upphaf nýs skólaárs þar sem má finna m.a. einstaklingsnámsáætlun.
- Tónlistarskólinn er með heimasíðu sem birtir helstu fréttir og upplýsingar er varða starfið.
- Tónlistarskólinn hefur tekið í notkun *facebook* til þess að efla upplýsingaflæði til samfélagsins.

Fjögurra ára áætlun – Breytingar á kostnaði/verkefni

- Miðað við það fé sem Tónlistarskólanum er úthlutað mun skólinn ekki ná að auka við nemendafjölda.
- Haldið verður áfram við að styrkja stöðu skólans á þeim grunni sem hann stendur nú. Unnið verður að þróun og innleiðingu tækni í tónfræði og tónlistarkennslu.
- Lögð verður mikil áhersla á að efla samskipti milli skólans og heimila með persónulegum samskiptum og í gegnum tölvur.
- Leitað verður leiða til þess að efla enn frekar samstarf við leik- og grunnskóla sveitarfélagsins.
- Ávallt er leitað allra leiða í að nota það fjármagn sem Tónlistarskólanum er úthlutað til þess að byggja upp og efla tónlistarlíf í sveitarfélaginu.
- Brýnt er að skoða hvernig hægt er að kynna skólann fyrir og koma til móts við íbúa af erlendum uppruna.
- Leita þarf leiða til þess að koma til móts við efnaminni fjölskyldur og gera öllum börnum byggðarlagsins kleift að stunda tónlistarnám af einhverjum toga óháð tekjum fjölskyldunnar.



Lykiltölur

Lykiltölur	2008	2009	2010	2011	2012	2013
Starfsmannafjöldi	11	12	11	10	9	10
Meðalstarfsaldur á starfsstað	6,9	3,9	3,5	3,8	5,0	
Fjöldi stöðugilda starfsfólks	7,15	7,1	7,3	7,3	6,84	7,04
Fjöldi stöðugilda kennara með kennsluréttindi	6,7	3,5	3,5	3,5	3,5	2,81
Fjöldi nemenda	107	120 (+150*)	111(+186*)	100+72*	95+70*	95-200*
Fjöldi nemenda eftir kyni						kk. 51% 49%
						kvk. 49%
Fjöldi verkefna sem leik- grunn- eða tónlistarskóli starfa saman að	2	2	2	5	5	6
Heildarstærð húsnæðis	3051 fm	3051 fm	3051 fm	3051 fm	3051 fm	3051 fm
Fjöldi tölva (5 ára og yngri)	4	4	5	7	7	7
Meðalfjöldi veikindadaga starfsfólks	4	4	5	4	4	4
Heildarfjöldi launalausra frídaga	2	1,5	1,5	0	0	0
Heildarfjöldi launaðra daga sem starfsmenn eru fjarverandi (annarra en veikindaga, og sumarleyfisdaga)	0	0	0	0	0	0
Heildarfjöldi klst sem starfsmenn sóttu námskeið eða aðra formlega símenntun	40	24	60	60	30	50
Meðalfjöldi klst á kennara sem nýttir voru í símenntun utan vinnutímaramma	0	0	2	2	2	2
Hlutfall foreldra sem eru frekar eða mjög ánægðir með skólann			95%	100%	100%	100%
Hlutfall starfsmanna sem fór í starfsþróunarsamtal	0%	0%	0%	40%	0	100%
Stig grænnrar greinar			0	0	0	1
Gild skólanámskrá			nei	já	Já	já
Gerð sjálfsmatsskýrslu	nei	nei	nei	Nei	Nei	já
Frávik frá fjárhagsáætlun	4,90%	-1%	0% **			0%
Fjöldi sótttra styrkja	1	1	1	1	2	2
Fjöldi kvartana frá foreldrum		2	3	0	0	0
Fjöldi viðburða sem nemendur skólans koma fram á		20	25	25	25	25
Hlutfall foreldra sem komu í foreldraviðtal			60-70%	60%	100%	100%

*nemendur forskóla, leikskóla og kórs **áætlun