



DALVÍKURBYGGÐ

2014

Starfsáætlun fræðslu- og menningar sviðs

VIRÐING - JÁKVÆÐNI - METNAÐUR



Ábyrgðarmenn: Hildur Ösp Gylfadóttir sviðsstjóri fræðslu- og menningar sviðs og stjórnendur hverju sinni

Ritstjóri: Helga Björt Möller

Myndir: Ýmsir aðilar innan stofnananna

Afgreitt í sveitarstjórn í nóv 2013

Efnisyfirlit

Starfsáætlun Fræðslu- og menningarsviðs 2014

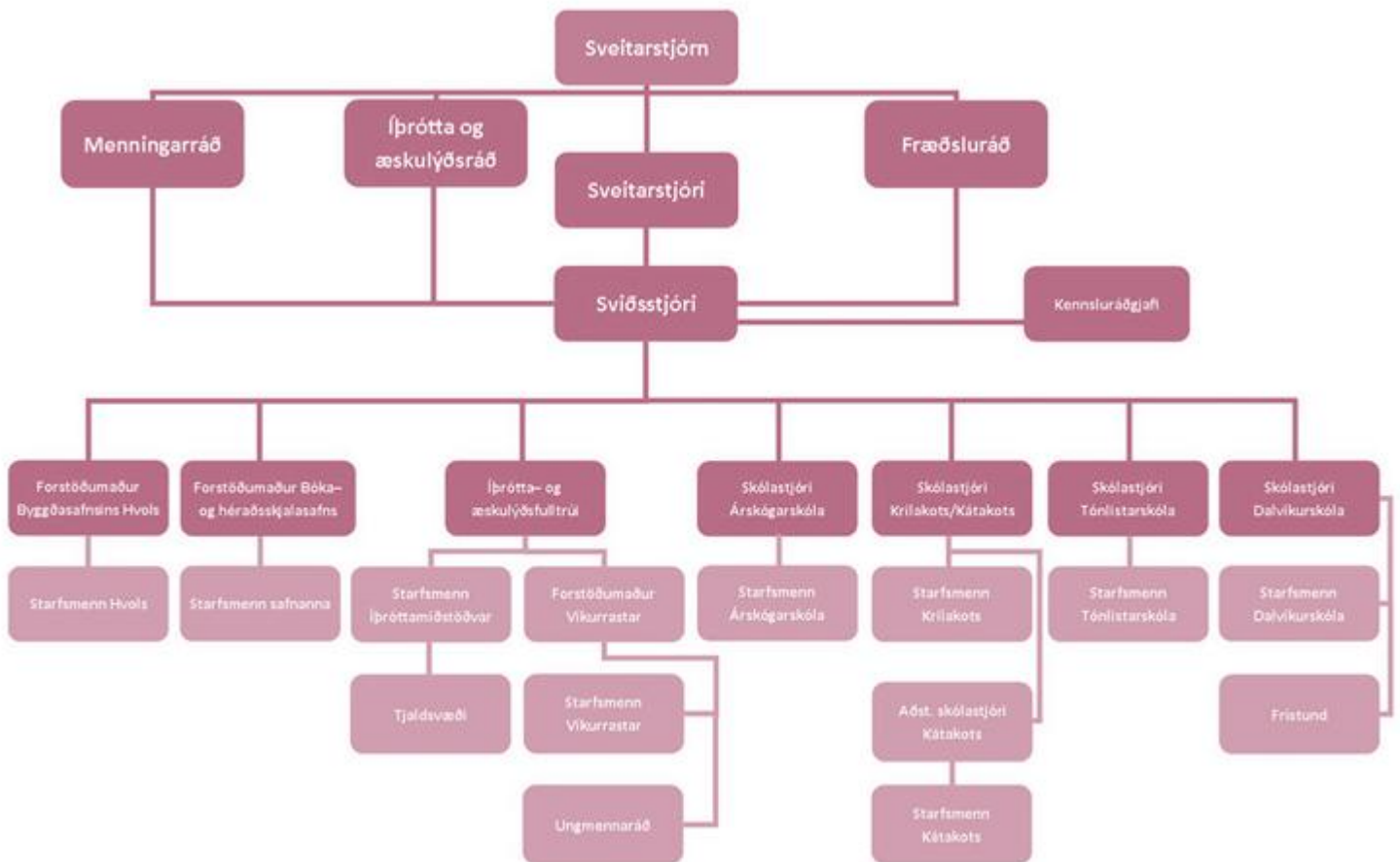
Efnisyfirlit.....	1
Yfirlit yfir 2013	5
Inngangur sviðsstjóra	6
Skrifstofa fræðslu- og menningarmála.....	8
<i>Hlutverk</i>	8
<i>Helstu verkefni 2014</i>	9
<i>Yfirlit yfir 2013</i>	11
<i>Fjögurra ára áætlun – Breytingar á kostnaði/ verkefni</i>	14
Dalvíkurskóli	15
<i>Leiðarljós</i>	15
<i>Hlutverk</i>	15
<i>Helstu verkefni 2014</i>	15
<i>Yfirlit yfir 2013</i>	17
<i>Innra starf</i>	18
<i>Upplýsingaflæði</i>	19
<i>Fjögurra ára áætlun – Breytingar á kostnaði/ verkefni</i>	20
Lykiltölur.....	21
Dalvíkurskóli – Frístund	22
<i>Leiðarljós</i>	22
<i>Hlutverk</i>	22
<i>Helstu verkefni 2014</i>	22
<i>Yfirlit yfir 2013</i>	23
<i>Upplýsingaflæði</i>	23
<i>Innra starf</i>	23
<i>Fjögurra ára áætlun – Breytingar á kostnaði/ verkefni</i>	23
Leikskólinn Kátakot	24
<i>Leiðarljós</i>	24
<i>Hlutverk</i>	24
<i>Helstu verkefni 2014</i>	25
<i>Yfirlit yfir 2013</i>	26
<i>Innra starf</i>	27

<i>Upplýsingaflæði</i>	28
<i>Fjögurra ára áætlun – Breytingar á kostnaði/ verkefni</i>	29
<i>Lykiltölur</i>	30
Leikskólinn Krílakot	31
<i>Leiðarljós</i>	31
<i>Gleði – Sköpun – Þor</i>	31
<i>Hlutverk</i>	31
<i>Helstu verkefni 2014</i>	31
<i>Yfirlit yfir 2013</i>	33
<i>Innra starf</i>	35
<i>Upplýsingaflæði</i>	36
<i>Fjögurra ára áætlun – Breytingar á kostnaði/ verkefni</i>	37
<i>Lykiltölur</i>	38
Árskógarskóli	39
<i>Leiðarljós</i>	39
<i>Hlutverk</i>	39
<i>Helstu verkefni 2014</i>	40
<i>Yfirlit yfir 2013</i>	40
<i>Innra starf</i>	41
<i>Upplýsingaflæði</i>	42
<i>Fjögurra ára áætlun – Breytingar á kostnaði/ verkefni</i>	43
<i>Lykiltölur</i>	43
Tónlistarskóli Dalvíkurbyggðar	44
<i>Leiðarljós</i>	44
<i>Hlutverk</i>	44
<i>Helstu verkefni 2014</i>	44
<i>Yfirlit yfir 2013</i>	45
<i>Innra starf</i>	46
<i>Upplýsingaflæði</i>	46
<i>Fjögurra ára áætlun – Breytingar á kostnaði/ verkefni</i>	47
<i>Lykiltölur</i>	47
Byggðasafnið Hvoll.....	48
<i>Leiðarljós</i>	48
<i>Hlutverk</i>	48

<i>Helstu verkefni 2014</i>	48
<i>Yfirlit yfir 2013</i>	49
<i>Innra starf</i>	51
<i>Upplýsingaflæði</i>	51
<i>Fjögurra ára áætlun – Breytingar á kostnaði/ verkefni</i>	52
<i>Lykiltölur</i>	52
Bókasafn Dalvíkurbyggðar	53
<i>Leiðarljós</i>	53
<i>Hlutverk</i>	53
<i>Helstu verkefni 2014</i>	53
<i>Yfirlit yfir 2013</i>	54
<i>Innra starf</i>	55
<i>Upplýsingaflæði</i>	55
<i>Fjögurra ára áætlun – Breytingar á kostnaði/ verkefni</i>	55
<i>Lykiltölur</i>	56
Héraðsskjalasafn.....	57
<i>Leiðarljós</i>	57
<i>Hlutverk</i>	57
<i>Helstu verkefni 2014</i>	57
<i>Yfirlit yfir 2013</i>	58
<i>Innra starf</i>	58
<i>Upplýsingaflæði</i>	59
<i>Fjögurra ára áætlun – Breytingar á kostnaði/ verkefni</i>	59
<i>Lykiltölur</i>	59
Víkurröst – frístundahús.....	60
Barna og unglíngastarf - félagsmiðstöð.....	60
<i>Leiðarljós</i>	60
<i>Hlutverk Barna- og unglíngastarf</i>	60
<i>Helstu verkefni 2014</i>	61
<i>Yfirlit yfir 2013</i>	61
<i>Innra starf</i>	62
<i>Upplýsingaflæði</i>	62
<i>Fjögurra ára áætlun – Breytingar á kostnaði/ verkefni</i>	63
<i>Lykiltölur</i>	63

Íþróttamiðstöð Dalvíkurbyggðar.....	64
<i>Leiðarljós</i>	64
<i>Hlutverk</i>	64
<i>Helstu verkefni 2014</i>	64
<i>Yfirlit yfir 2013</i>	65
<i>Innra starf</i>	66
<i>Upplýsingaflæði</i>	66
<i>Fjögurra ára áætlun – Breytingar á kostnaði/ verkefni</i>	67
<i>Lykiltölur</i>	67
Tjaldstæði Dalvíkur.....	68
<i>Hlutverk</i>	68
<i>Helstu verkefni 2014</i>	68
<i>Yfirlit yfir 2013</i>	68
<i>Fjögurra ára áætlun – Breytingar á kostnaði/ verkefni</i>	68
Árskógur-félagsheimili.....	68
<i>Hlutverk</i>	68
<i>Helstu verkefni 2014</i>	68
<i>Yfirlit yfir 2013</i>	68
<i>Fjögurra ára áætlun – Breytingar á kostnaði/ verkefni</i>	68
Gildi fræðsluviðs.....	71
<i>Virðing</i>	71
<i>Jákvæðni</i>	71
<i>Metnaður</i>	71

Yfirlit yfir 2013



Inngangur sviðsstjóra

Snemma árs völdu fulltrúar starfsmanna Fræðslu og menningar, íþrótt og æskulýðssviðs þau gildi sem þeir vilja að einkenni allt starf sviðsins; metnaður, jákvæðni og virðing. Ég tel þetta vel valda hornsteinna. Metnaðarfull vinnubrögð hljóta að vera grunnurinn að árangursríku starfi og nauðsynlegt að hafa **metnað** fyrir okkur sjálfum sem og öðrum. **Virðing** fyrir mismunandi skoðunum, menningu, fjármagni, umhverfi eða öðru er grundvallaratriði í góðu starfi enda fjarar fljótt undan og hætt við að óæskileg menning skjóti rótum ef virðinguna skortir. Með **jákvæðni** að leiðarljósi verður allt skemmtilegra, við verðum lausnamiðaðri, betri líðan er í jákvæðu starfsumhverfi og jákvæðni er grunnþáttur í að styðja við nýsköpun og frumkvöðlamenningu.

Nokkur stór skref voru stigin í skólunum á síðasta starfsári og það var ánægjulegt fyrir fræðsluráð að samþykka skólanámskrá Árskógarskóla í júní því þar með voru allir skólarnir komnir með nýlegar og gildar skólanámskrár. Allir skólarnir skiluðu í vor sjálfsmatsskýrslum sem unnar voru útfrá sjálfsmatsáætlunum hvers skóla. Samvinna skólanna er góð og við erum komin á síðari stig innleiðingar á *Uppbyggingarstefnunni*. Foreldraverkefnið *Söguskjóður* sem byrjaði í Krílakoti og Kátakoti á vorönn mun halda áfram og nú í haust mun Dalvíkurskóli taka þátt í verkefninu. Árskógarskóli hefur hafið sitt annað starfsár og fer skólinn vel af stað. Ánægja starfsfólks og foreldra hefur komið víða fram og spennandi er að fylgjast með skólanum. Fyrri hluta næsta árs verður haldið málþing um skil skólastiga, samræðu skóla sveitarfélagsins um þetta áhugaverða mál og hlakka ég til og óska þess að sem flestir taki þátt.

Íbúar sveitarfélagsins eru almennt virkir neytendur á menningu og ber ásókn á málþingið um Jóhann Svarfdæling eða Grænlandssýningin *Norðrið í norðri* merki um metnað sveitarfélagsins í menningarmálum, sífellt bætist í flóruna af menningartengdu framboði. Bóka- og héraðsskjalasafnið hefur sýnt mikinn áhuga í að ná til fjölbreytts íbúahóps sveitarfélagsins og má nefna nokkrar nýjungar í starfinu svo sem sögustundir á pólsku, *Komdu að spila og spjalla*, hádegisfyrirlestra, bækur á fleiri tungumálum, móðurmálskennslu og fleira.

Starfshópur hóf störf í vor við undirbúning að gerð lýðheilsustefnu og á ég von á að sá hópur verðir starfræktur áfram, en um er að ræða verkefni sem í raun lýkur aldrei. Mér þykir þetta verkefni þarft en jafnframt spennandi að Dalvíkurbyggð verði með fyrstu sveitarfélögum til að marka sér lýðheilsustefnu.

Félagsmiðstöðin hefur verið í sókn upp á síðakastið og umfang starfs hennar vex í sífellu. Opnun klifurveggjar Grjótglímufélagsins var kærkomin viðbót við starfið á árinu. Mikið kapp verður lagt á að ýta undir það að börn í sveitarfélaginu hafi tækifæri til að stunda skipulagðar frístundir og eru hvatagreiðslur *Æskuræktar* dæmi um stefnu sveitarfélagsins í þeim málum.

Rekstur Dalvíkurbyggðar er góður, það góður að eftir því er tekið annars staðar á landinu. Þrátt fyrir það tel ég að við séum almennt að bjóða hátt þjónustustig og framboðið er fjölbreytt í okkar litla sveitarfélagi. Af þessu eigum við að vera stolt og þetta sýnir að stjórnendur og kjörnir fulltrúar sinna starfi sínu vel þó vissulega meggi alltaf gera betur.

Hér hef ég aðeins tæpt á stærri verkefnum sviðsins en gefst því miður ekki tækifæri til að fjalla um alla þá fjölmörgu þætti sem hafa komist til framkvæmda síðasta árið eða þær hugmyndir sem unnið er að í augnablikinu svo ekki sé minnst á árangur einstakra starfsmanna sérstaklega. Ég slæ botninn í þetta með sömu orðum og ég endaði inngang sviðsstjóra fyrir árið 2013 með. *Verum stolt af sveitarfélaginu, þjónustunni, okkur sjálfum og starfsfélögum okkar, jákvæð en þó gagnrýnin og munum eftir að hrósa hvert öðru þegar við á.*

Hildur Ösp Gyldfadóttir, sviðstjóri fræðslu- og menningarsviðs, 22. ágúst 2013

Skrifstofa fræðslu- og menningarmála

Leiðarljós

Metnaður – Jákvæðni - Virðing

Að Dalvíkurbyggð sé öflugt lærdómssamfélag þar sem allir hafa tækifæri til aukins þroska og menntunar auk þess sem fordómar þrífast þar illa. Að menningarlíf sé blómlegt og byggj á þeim grunni og mannaði sem íbúar sveitarfélagsins mynda. Ungir sem aldnir hafi tækifæri til þátttöku og grasrótastarf sé öflugt. Að lýðheilsa sé í forgrunni í öllum ákvörðunum og metnaður sveitarfélagsins fyrir uppbyggandi frístundum og fagstarfi sé mikill.

Hlutverk

Hlutverk skrifstofu fræðslu- og menningarsviðs og frístundasviðs er margþætt en skrifstofan fer með stjórn fræðslu-, menningar- og íþrótt- og æskulýðsmála sem og tjaldsvæðis. Fagráðin sem starfa með skrifstofunni eru fræðsluráð, menningarráð og íþrótt- og æskulýðsráð sem og byggðaráð þegar við á. Yfirmaður sviðsins er sviðsstjóri fræðslu- og menningarsviðs sem situr m.a. í framkvæmdastjórn, stjórnarsýslunefnd og tölvunefnd sveitarfélagsins. Aðrir starfsmenn skrifstofunnar eru íþrótt- og æskulýðsfulltrúi og kennsluráðgjafi.

Hlutverk skrifstofunnar er að koma ákvörðunum fagráðanna í framkvæmd. Skrifstofan hefur frumkvæði að stefnumótun þegar við á og tekur þátt í stefnumótunarvinnu með stofnunum sviðsins og stuðlar að því, með þeim björgum sem hún hefur yfir að ráða, að hver stofnun verði framúrskarandi á sínu sviði. Skrifstofan veitir stjórnendum, starfsmönnum og þegar við á íþróttafélögum stuðning við margvísleg verkefni s.s. starfsmannamál, fjármál og styrkumsóknir. Hún veitir nemendum og foreldrum/forráðamönnum ráðgjöf þegar eftir því er óskað. Skrifstofan hefur einnig eftirlitshlutverki að gegna. Hlutverk hennar er m.a. að stuðla að því að börn í sveitarfélaginu fái góða þjónustu hvort sem snýr að kennslu eða frístundum sem og að allir íbúar og gestir hafi fjölbreytt tækifæri til frístundaiðkunar. Skrifstofan stuðlar af því að blómlegt menningarlíf sé í boði fyrir íbúa og gesti sveitarfélagsins og að grasrótastarfsemi dafni. Skrifstofan gerir fjölda samninga árlega bæði við verktaka, samstarfsaðila og styrkþega. Skrifstofan skal fylgja eftir að fjármunum sviðsins sé varið á skilvirkan hátt og með þeim sé stuðlað að framþróun og háu þjónustustigi. Starfsfólk skrifstofunnar er í miklum samskiptum við fjölda aðila og leggur sig fram um að veita góða þjónustu í starfi sínu.

Helstu verkefni 2014

Sameiginleg verkefni

Með sameiginlegum verkefnum er átt við verkefni sem unnin eru þvert á málaflokka sviðsins eða í samvinnu við önnur svið.

- Endurskoðun á starfsmannastefnu/mannauðsstefnu sveitarfélagsins í samvinnu við önnur svið.
- Áhættumat samkvæmt vinnuverndarlögum verði verði fullnægjandi á öllum starfsstöðum en slökkviliðsstjóri er verkefnastjóri þessa verkefnis.
- Möguleg innleiðing á frammistöðumati stjórnenda. Skoðað verður hvort rétt og árangursríkt sé að innleiða frammistöðumat hjá stjórnendum sviðsins.
- Skoðaðir verða mögulegir hvatar fyrir stjórnendur, starfshópa, starfsstaði að gera vel í rekstri og hvaða möguleikar eru til umbunar standist fjárhagsáætlun eða sé afgangi skilað.
- Fréttabréf fræðslusviðs verður fréttabréf fræðslu- og menningarsviðs en það er gefið út tvisvar sinnum á ári.
- Lögð verður áhersla á að efla lýðræðisleg vinnubrögð og aukið samráð við íbúa/nemendur/viðskiptavini. Skoðað verður að nota rafrænar kannanir í auknum mæli og boðið upp á kaffisþjall um ýmis málefni.
- Áframhaldandi innleiðing gilda sviðsins.
- Unnið verður áfram að gerð lýðheilsustefnu – *Heilsueflandi samfélag*.
- Unnið markvissara að kynningarmálum sviðsins í samvinnu við upplýsingafulltrúa s.s. með móttöku gesta, góðri upplýsingagjöf á heimasíðu og fréttatilkynningum.
- Lögð er áhersla á að stuðla að umhverfi þar sem starfsmenn eru hvattir til að miðla þekkingu sín á milli svo að virk þekkingarmiðlun eigi sér stað.
- Áætlun um aðgengismál fatlaðra til tíu ára liggi fyrir en hún er unnin í samvinnu við félagssvið og umhverfis- og tæknisvið.
- Stjórnendafræðsla.
- Kosningar eru á árinu og verður allt kapp lagt á að aðstoða nýja kjörna fulltrúa við að komast fljótt og vel inn í starfsemi viðkomandi ráða.

Sérstök verkefni fræðslumála

Með sérstökum verkefnum fræðslumála er átt við verkefni sem eru ekki venjubundin heldur sérstök áhersluverkefni í skólamálum veturinn 2013-2014.

- Málþing um sveigjanleg skil skólastiga, samvinnuverkefni fræðsluskrifstofu og skólanna.
- Sameining Káta- og Krílakots. Þróun og undirbúningur vegna breytinga á húsnæði leikskólanna sem og faglegu starfi.
- Ljúka innleiðingu á *Uppbyggingarstefnunni* og sjá til þess að hugmyndafræði hennar sé viðhaldið innan skólanna, áætlanir verði unnar um fræðslu til nýs starfsfólks o.s.frv.
- Ytra mat samkvæmt áætlun fræðslusviðs, áhersla á skólathuganir út frá matslistum.

- Framþróun í tækni, áhersla verður á að finna fjármagn, fjárfesta og nota spjaldtölvur, skjávarpa o.fl. við nám og kennslu.
- Samstarfshópur vinnur reglur um skólaakstur.
- Gerð sameiginlegrar skólafestu fyrir leik- grunn- og tónlistarskóla verður lokið.
- Náms- og kynningarferð yfirmanna skóla, starfsmanna fræðluskrifstofu og íþrótt- og æskulýðsfulltrúa til Bretlands þar sem fengin verður kynning á fjölmenningarlegum kennsluáferðum og sótt verður sýning/námskeið.
- Eftirfylgni og stuðningur við innleiðingu nýrrar Aðalnámskrár í leik- og grunnskólum.
- Verkefnastjórn og stuðningur við jafnréttisverkefni skólanna sem styrkt er af *Sprotasjóði*, námskeið um jafnrétti í febrúar.
- Þróun innra mats á fræðluskrifstofu, skoðað verður hvort *Gæðagreinar* nýtist í slíkt.
- Stuðningur við endurnýjun *Grænfánans* í skólunum en til stendur að flagga í annað skipti vorið 2014.
- Sótt verður um styrki og áhersla lögð verður áhersla á að tryggja fjármagn til áframhaldi vinnu við *Söguskjóður*.
- Aukið samstarf við Menntaskólann á Tröllaskaga og mun sviðsstjóri sinna formennsku í skólanefnd skólans.

Sérstök verkefni menningarmála

Með sérstökum verkefnum menningarmála er átt við verkefni sem eru ekki venjubundin heldur sérstök áhersluverkefni í menningarmálum veturinn 2013-14.

- Eftirfylgni með samningi við *Bakkabræðrasetur* en sýning um þá mun opna á árinu.
- Endurskoðun á menningarstefnu sveitarfélagsins verður lokið.
- Komið verður á föstum samráðsfundum með forstöðumönnum menningarstofnanna.
- Farið verður yfir hvernig breytt vinnufyrirkomulag safnstjóra Byggðasafnsins Hvols skilar sér.
- Farið verður yfir framtíðarsýn í húsnæðismálum Byggðasafnsins Hvols.
- Skoðað verður hvort rétt sé að flytja utanumhald og framkvæmd 17. júní til upplýsingafulltrúa sveitarfélagsins.
- Taka þarf í samráði við hagsmunaaðila ákvörðun um hvort færa eigi gömlu kvikmyndavélarnar sem staðsettar eru í Ungó til og þá hvert.

Sérstök verkefni íþrótt- og æskulýðsmála

Með sérstökum verkefnum íþrótt- og æskulýðsmála er átt við verkefni sem eru ekki venjubundin heldur sérstök áhersluverkefni í íþrótt- og æskulýðsmálum veturinn 2013-14.

- Mótuð verður stefna um aðkomu sveitarfélagsins um uppbyggingu á íþróttasvæði UMFS.

- Tjaldsvæði – uppbygging tjaldsvæðis heldur áfram. Húsnæði, lóð og kynningarmál. Við hönnun á svæði þarf að taka tillit til krafna Mannvirkjastofnunar um öryggi á tjaldsvæðum.
- Eftirfylgni og innleiðingu lýkur á skráningarkerfi *Æskurækt*.
- *Hvatagreiðslur* – innleiðing heldur áfram.
- Samningur um útleigu á Rimum rennur út og þarf að skoða framleggingu á samningi.
- Lotusundkennsla í Árskógi verður metin, kostnaður við rekstur og viðhald til framtíðar.
- Uppbygging sundlaugar Dalvíkur – skipaður verður starfshópur um viðhald og breytingar á sundlaug.
- Metnir verða kostir þess að taka að hluta eða alfarið við vinnuskólanum. Í því samhengi þarf að fara fram ítarleg skoðun á verkefnum sviðsins og hvernig það samræmist þeim að taka við vinnuskólanum (*í sept 2013 tók byggðaráð ákvörðun um að vinnuskól inn yrði færður á málaflokk 06*).
- Enn frekar verður unnið í að festa líkamsræktartíma í sessi þannig að stöðugleiki verði á framboði og viðskiptavinir viti betur að hverju þeir ganga.
- Lögð verður áhersla á að ná góðri nýtingu á íþróttasalnum í Íþróttamiðstöðinni s.s. með auglýsingum á lausum tímum, hvatt til móta og haldnir fjölskyldudagar.
- Unnið verði að markaðsetningu á starfsemi Víkurrastar sem húsi frítímans fyrir íbúa sveitarfélagsins á öllum aldri. Hafin verður umræða um hlutverk, markmið og meiri samvinnu.
- Skíðafélag Dalvíkur. Aðkomu sveitarfélagsins að starfsmannahaldi mun ljúka á vormánuðum 2014.
- Eftirfylgni vegna samninga við íþróttafélögin t.d. því sem snýr að fjölmenningu og siðareglum.
- Áframhaldandi innleiðing á lýðheilsustefnu sveitarfélagsins *Heilsueflandi samfélag/Dalvíkurbyggð*.
- *Unnið verður að nánari útfærslum á lykiltölum og skilgreiningum á þeim.*

Yfirlit yfir 2013

Sameiginleg verkefni

- Kallaður var saman starfshópur með fulltrúum allra stofnana sviðsins til að velja grunngildi sviðsins. Unnið var út frá niðurstöðum rafrænnar könnunar sem starfsfólk sviðsins svaraði. Gildin valin og þróuð.
- Haldinn var stór foreldrafundur barna af erlendum uppruna í sveitarfélaginu. Starfshópur með fulltrúum sviðsins vann að undirbúningi fundarins og skipulagði hann. Á fundinum var fjallað um móðurmál, tvítýngi og fristundaframboð í sveitarfélaginu.
- Forvarnir – öllu starfsfólki sviðsins ásamt mökum var boðið í bíó í Bergi á kvikmyndasýninguna *Jagten*, hvatt til umræðu út frá myndinni.
- Endurskoðun á öllum starfslýsingum stjórnenda og nýjar gerðar ef þær lágu ekki fyrir.
- Stjórnendafræðsla.

- Áfallaáætlun var unnin fyrir sviðið en þá er átt við áætlun um viðbrögð ef slys, veikindi eða dauðsföll verða.
- Rafræn starfsmannakönnun var send út til allra starfsmanna sviðsins og unnið úr niðurstöðum hennar
- *Íbúagátt* var innleidd sem og *Æskurækt* sem heldur utan um hvatagreiðslur vegna frístundaiðkunar barna á aldrinum 6-18 ára.
- Íbúaþing í tengslum við fjölmenningu (í okt).

Verkefni fræðslumála

- Heildstæð áætlun unnin um ytra mat á skólunum.
- Samræðufundur með starfsmönnum Dalvíkurskóla.
- Skólastjóri ráðinn í Dalvíkurskóla vegna árs námsleyfis skólastjóra.
- Samið við skólastjóra Krílakots að verða jafnframt skólastjóri Kátakots
- Skólanámskrár uppfærðar og yfirfarnar. Skólanámskrá Árskógarskóla samþykkt af fræðsluráði og þar með eiga allir skólar sveitarfélagsins gildar skólanámskrár.
- Sjálfsmatsskýslur unnar í öllum skólum sveitarfélagsins.
- *Söguskjóður*, kynningar á verkefninu í HA og í Reykjavík fyrir Menntamálaráðuneytið.
- Styrkur fékkst úr *Sprotasjóði* fyrir sameiginlegu jafnréttisverkefni leik- og grunnskóla en yfirumsjón með verkefninu hefur kennsluráðgjafi.
- Aukinn stuðningur við innleiðingu nýrrar Aðalnámskrár. Námskeið á vegum Mennta- og menningarmálaráðuneytisins sótt í Skagafirði.
- Verkefnið *Söguskjóður*, fyrri hluti verkefnins á vorönn á Kríla- og Kátakoti, seinni hluti verkefnisins í Dalvíkurskóla, Krílakoti og Kátakoti.
- Uppfærsla á sérkennslustefnu grunnskóla.
- Uppfærsla á sérkennslustefnu leikskóla.
- Samstarf við bókasafn um móðurmálskenndu á pólsku.
- Stuðningur vegna fræðslu um fjölmenningsmál í skólum, námskeið í Dalvíkurskóla í ágúst.
- Stuðningur vegna námskeiðs um jafnrétti í ágúst fyrir Krílakot og Kátakot.
- Stuðningur við innleiðingu *Uppbyggingarstefnunar* í skólunum.
- Úttekt og aukin eftirfylgni með heimasíðum skólanna sem og veruleg uppfærsla á heimasíðusvæði sviðsins.
- Fundur með foreldrum barna af erlendum uppruna í samstarfi við frístundasvið.
- Stuðningur við endurnýjun *Grænfánans* í skólunum.
- Styrkir fengust úr *Þróunarsjóði innflytjendamála* vegna íbúaþings, úr *Sprotasjóði* vegna jafnréttis og úr *Endurmenntunarsjóði grunnskóla* vegna jafnréttis.
- Þróun matslista vegna skólaathugana í grunnskóla.
- Styrkumsóknir og stuðningur við styrkumsóknir skólanna.
- Stuðningur og ráðgjöf vegna kenndu nemenda af erlendum upprun í Dalvíkurskóla.

Verkefni menningarmála

- Málþing um hvort menningarmál í sveitarfélaginu væru á réttri leið en doktor Ágúst Einarsson hélt inngangserindi.
- Endurskoðun á menningarstefnu var hafin en niðurstöður frá málþinginu um menningarmál voru nýttar í þá vinnu.
- Gerður var samningur við *Sögusetur Bakkabræðra* um starfsemi í Sigtúni og fundað með *Leikfélagi Dalvíkur* og forsvarsmönnum *Sögusetursins* vegna þessa.
- Endurskoðaður og framlengdur var leigusamningur við *Náttúrusetrið á Húsabakka*.
- Í bígerð er samningur (klárast líklega á haustmánuðum) við *Menningar- og listasmiðuna á Húsabakka* um rekstrarstyrk sem samsvarar kostnaði við húsaleigu.
- Úthlutað var úr menningarsjóði Dalvíkurbyggðar þar sem 16 metnaðarfull verkefni hlutu fjárstyrk.

Verkefni íþróttá- og æskulýðsmála

- Innleiðing á skráningarkerfi *Æskuræktar*.
- Hvatagreiðslur - innleiðing á haustmánuðum.
- Tjaldsvæði – uppbygging tjaldsvæðis stóð yfir á árinu þar sem áherslan var á húsnaði.
- Uppbygging á sundlaug Dalvíkur – mat og hönnunarferli á tækniþúnaði sundlaugar hófst á árinu.
- Íþróttasvæði – þátttaka í stefnumörkun á framtíðaruppbyggingu.
- Skíðafélagið – stuðningur við rekstur skíðasvæðisins í Bökkvistaðafjalli.
- Endurskoðun á opnum sundlaugarinnar í Árskógi – lotukennsla fór af stað á árinu.
- *Lýðheilsustefna* – starfshópur um gerð *Lýðheilsustefnu*.
- Vinnuhópur um framtíð Sundskála Svarfdæla var starfandi á árinu.
- Könnun var lögð fyrir um þátttöku barna og ungmenna í íþróttá- og tómstundastarfi.
- Ný vaktatafla tók gildi í Íþróttamiðstöðinni.
- Ungmennaráð var skilgreint í skipuriti sveitarfélagsins, ungmenni fá greitt fyrir setu í ráðinu og ráðið mun halda formlega fundi.
- Handbók Íþróttamiðstöðvar hefur verið í vinnslu.
- Endurskoðun á skipulagi vegna tjaldsvæðis á *Fiskidaginn mikla* muni fara fram með tilliti til öryggiskrafna og þjónustuhlutverks við fjölskyldur.
- 17. júní verður áfram í stöðugri þróun með það að markmiði að gera daginn skemmtilegan fyrir alla aldurshópa.
- Velferðarsjóður barna stofnaður og reglur í kringum hann settar.

Fjögurra ára áætlun – Breytingar á kostnaði/ verkefni

- Sameining Káta- og Krílakots, stefnt er að viðbyggingu við Krílakot árið 2016 og að húsnæði Kátakots verði selt. Fagleg samræming á starfi, námskrám og öðrum gögnum mun eiga sér stað á tímabilinu þar til þetta verður einn og sami skólinn.
- Skoðað í samstarfi við umhverfissvið hvort málaflokkur 06 sjái um starf Vinnuskólans og starfsemi hans verði tekin til gagngerðar endurskoðunar **(Byggðaráð tók ákvörðun í sept 2013 um að flýta þessu).**
- Skoðað verður hvort skilvirkara sé að Frístund tilheyri málaflokki 06 í stað málaflokki 04.
- Skoðað verður hvort Byggðasafnið Hvoll sé á réttu húsnæði í dag eða hvort annað húsnæði henti rekstrarlega, aðgengilega eða faglega betur.
- Endurbætur og breytingar á sundlaug Dalvíkur.

Dalvíkurskóli

Leiðarljós

Þekking og færni – virðing og velliðan eru yfirheiti skólans og er lagt upp með það í öllu starfinu. Megináhersla er lögð á að nemandinn útskrifist úr grunnskóla sem sjálfstæður, hugrakkur, lífsglaður, jákvæður, fær og fróður einstaklingur. Skólinn leggur áherslu á að nemendur læri á sínum forsendum.

Hlutverk

Dalvíkurskóli vinnur eftir lögum um grunnskóla frá 2008, Aðalnámskrá grunnskóla frá 2011 og grunnskólastefnu Dalvíkurbyggðar. Grunnskólinn er undirbúningur einstaklingsins fyrir frekara nám og til að takast á við lífið. Áhersla er lögð á að auka sjálfstraust nemenda svo þeir þroski með sér frumkvæði, áræðni og sköpunarkraft til að takast á við síbreytilegar aðstæður í framtíðinni. Nauðsynlegt að hver nemandi fái tækifæri til að þroskast og dafna á eigin forsendum.



Helstu verkefni 2014

- Innleiðing á nýrri Aðalnámskrá sem var samþykkt 2011. Sérstakir áhersluþættir verða jafnrétti (á vorönn), sjálfbærni, heilbrigði og velferð (á haustönn). Starfsfólk mun starfa í vinnuhópum og þróa þessa þætti sérstaklega í tengslum við skólastarfið.
- *Uppbyggingarstefnan*. Innleiðingu er lokið en stefnunni verður viðhaldið í skólastarfinu og ný atriði munu bætast við.
- *Fjölmenningarstefna skóla Dalvíkurbyggðar*. Í framhaldi af námskeiði á haustdögum 2013 unnu starfsmenn að því að til yrði viðbragðsáætlun vegna fordóma og áreitis undir forystu fjölmenningarvinnuhóps. Einnig er fyrirhugað átak í upplýsingaflæði til foreldra barna af erlendum uppruna. Kappkostað verður að kynningarefni frá skólanum sé þýtt og verkferlum

varðandi túlkabjónustu komið í fastari skorður. Tilraunir verða gerðar með ýmsar kennsluaðferðir sem henta vel í fjölmennningarlegum nemendahópum.

- Átak verður gert í notkun upplýsingatækni í skólastarfi. Sérstaklega er horft til spjalddölvutækni í því samhengi en um leið verður lögð áhersla á þróun kennsluhátta í takt við nýja tíma og nýja tækni.
- Haldið verður áfram með þróun samkenndu árganga sem hófst á haustönn 2013. Stefnt er að því að a.m.k. 20% af vinnutíma nemenda verði í aldursblönduðum hópum tveggja eða fleiri árganga.
- Þróunarverkefninu *Orði af orði* mun ljúka á vorönn 2014.
- Efling nemendalýðræðis. Sett verður á laggirnar námsnefnd skipuð nemendum unglíngastígs og verður nefndin kennurum til ráðgjafar og aðhalds um ýmis mál varðandi nám og kenndu.
- *Grænfáni* - Farið yfir markmið síðasta tímabils, skýrsla unnin og stefnt að því að flagga aftur. Að hausti verða ný markmið sett fyrir næstu 2 ár.
- Áframhaldandi endurskoðun á valgreinaframboði hjá unglíngadeild í kjölfar nýrrar Aðalnámskrár grunnskóla. Framboð hefur verið aukið og sú nýlunda tekin upp að nemendum býðst að sækja allt að þrjú valnámskeið á skólaárinu. Um vorið 2014 verður árangur metinn og ákveðið hvernig framhaldið skuli vera.
- Efling samstarfs við félagsmiðstöð og frístundahús á margvíslegan hátt, til dæmis þátttöku í menningarhátíð, fordómafræðslu og aðkomu félagsmiðstöðvar að lífsleiknikenndu í skólanum.
- Dóróþea Reimarsdóttir, verkefnastjóri sérkenndu á eldra stígi hefur fengið vilyrði fyrir styrk frá Kennarasambandi Íslands til að þróa úrræði fyrir þá nemendur 1. bekkjar sem standa höllum fæti varðandi talna- og aðgerðaskilning.
- Verkefnið *Verteltas* eða *Söguskjóður* með megináherslu á fjölbreyttan foreldrahóp og læsi barna heldur áfram ef fjármagn fæst, en vinna við það hófst á haustdögum 2013.



Yfirlit yfir 2013

- Innleiðingarferli á *Uppbyggingarstefnunni* var í fullum gangi nú fram á vor og stór hluti starfsfólks er farinn að tileinka sér þessi vinnubrögð.
- Kláruð var vinna varðandi umgengnisreglur og skýr mörk.
- Unnið var áfram með *Töfraheimur stærðfræðinnar* í yngri bekkjum þar sem snemmtæk íhlutun var höfð að leiðarljósi.
- Unnið var markvisst að umhverfismálum í skólanum og skólinn stefnir að því að flagga *Grænfánanum* í annað sinn árið 2014.
- Unnið var markvisst í eineltismálum í skólanum. Eineltisteymi fundaði reglulega og skipulagði fræðslu fyrir nemendur.
- Unnið var markvisst með *Art-kennslu* í vetur og var það tekið fyrir í 2. bekk, 6. bekk og 9. bekk.
- Unnið markvisst með kennsluaðferðina *Orð af orði* í öllum bóklegum greinum í Dalvíkurskóla. Ráðgjafi kom frá Háskólanum á Akureyri.
- Innleiðing á *Fjölmennningarstefnu skóla Dalvíkurbyggðar* hófst, símenntun um fordóma og viðhorf fór fram í ágúst. Í framhaldinu vann starfsfólk að tilurð og innleiðingu viðbragsáætlunar vegna fordóma og áreitiss.
- Innleiðing á grunnþáttum menntunar skv. nýrri Aðalnámskrá, áherslupættir voru læsi á vorönn og sköpun á haustönn. Einnig verður unnið að innleiðingu nýrrar námsmatsáætlunar í tengslum við nýja Aðalnámskrá. Stýrihópur myndaður á vordögum og verkefnastjóri skipaður.
- Meira samstarf við hjúkrunarfræðing heilsugæslu með það að markmiði að styrkja sjálfsmynd stúlkna.
- Átak í innra mati skólans. Í upphafi vetrar var haldinn matsfundur með aðkomu alls starfsfólks þar sem rýnt var í skólastarfið. Einnig átti skólastjóri einstaklingsviðtöl við alla starfsmenn. Úrvinnsla og aðgerðaáætlun lögð fram í ársbyrjun 2014.
- Skólastjóri fór í námsleyfi og afleysingaskólastjóri tók til starfa.
- Aukin áhersla var lögð á samkenndu árganga á haustönn, sérstaklega í unglingsdeild þar sem einn dagur vikunnar var lagður undir vinnu í aldursblönduðum hópum.
- Fjöldi starfsfólks sótti ráðstefnu um upplýsingatækni í skólastarfi, sem haldin var í Norðlingaskóla í ágúst. Unnið hefur verið að stefnumörkun um aukna áherslu á upplýsingatækni í starfi Dalvíkurskóla.
- Lokið var við sjálfsmatsskýrslu sumarið 2013.
- *Læsisstefna Dalvíkurskóla* varð til á árinu. Í nýrri læsisstefnu kemur fram stefna skólans og áherslur í lestrarnámi og kenndu. Þar koma m.a. fram viðmið varðandi læsi nemenda í viðum skilningi og hvaða kennsluaðferðum er beitt til að auka líkur á að allir nemendur skólans nái viðmiðum Aðalnámskrár í læsi.
- Haldinn var stór foreldrafundur fyrir foreldra barna af erlendum uppruna. Fundurinn var haldinn í samstarfi við fræðsluvið og hina skólana.



Innra starf

- Haldið verður áfram með innleiðingu á nýrri Aðalnámskrá þar sem að stýrihópur og verkefnastjóri sjá um að stýra þeirri vinnu samkvæmt innleiðingarferli.
- Hugsað verður fyrst og fremst um að byggja upp grunn fyrir yngstu börnin í skólanum þar sem snemmtæk íhlutun verður höfð að leiðarljósi bæði í lestri og stærðfræði.
- Unnið verður markvisst eftir *Læsisstefnu Dalvíkurskóla* og stefnt skal að því að hún verði komin að fullu til framkvæmda 2015.
- Stoðteymi er starfandi við Dalvíkurskóla og í því sitja sérkennarar, iðjuþjálfari, þroskaþjálfari og einn stjórnandi.
- Nemendarverndarráð er starfandi við skólann. Það hefur skilgreint hlutverk samkvæmt lögum um grunnskóla frá 2008.
- Skólinn vinnur eftir *Olweusar – áætluninni* og haldnir eru bekkjarfundir hjá nemendum Dalvíkurskóla. Eineltisteymi er starfandi við skólann og er með fundi reglulega. Hlutverk teymis er að vinna að forvörnum gegn einelti og vinna í eineltismálum sem koma upp í skólanum.
- *Skólaráð* er starfandi við Dalvíkurskóla og fundar tvisvar fyrir áramót og tvisvar eftir áramót og aukalega eftir þörfum. Það hefur skilgreint hlutverk samkvæmt lögum um grunnskóla frá 2008.
- Allir starfsmenn fara í starfsþróunarsamtöl og verður hluti tekinn fyrir áramót og annar hluti eftir áramót. Deildarstjórar munu taka viðtöl við sína undirmenn.
- Skólastjórnendur funda með starfsmannahópum, t.d stuðningsfulltrúum og skólaliðum einu sinni á sex vikna fresti.
- Bundnar vinnustundir hjá kennurum verða á milli kl. 14:00 – 16:00 á þriðjudögum og fimmtudögum.
- Haldið verður áfram með innleiðingu á *Uppbyggingarstefnunni*. Allir umsjónarbekkir gera sér *bekkjarsáttmála*. Allir bekkir skilgreina *mitt og þitt hlutverki* þ.e. hvert er hlutverk nemanda í skólanum og hvert er hlutverk starfsmanna. Starfsmenn og nemendur vinna að því að gera uppbyggingarsáttmála.

- Þá munu 2., 6. og 9. bekkur fá *Art – þjálfun*. *Art* er markviss þjálfun í samskiptahæfni. Þar er unnið með sjálfstjórn, félagsfærni og siðfræði jöfnum höndum. Við skólann eru þrjár *Art-þjálfarar*.
- Gerð verður meiri krafa um endurmenntun kennara og hún skipulögð í samræmi við þarfir skóla og starfsmanns og í samráði við hann. Kennurum verður gert að skila starfsþróunareyðublöðum 1. júní ár hvert.
- Starfsmanna- og foreldrakannanir eru lagðar fyrir ár hvert í samstarfi við fræðsluvið. Úr þeim er unnið og úrbætur gerðar.
- *Sprotasjóður* styrkti fræðslu- og menningar svið í samstarfi við leik- og grunnskóla Dalvíkurbyggðar til að vinna verkefnið *Jafnrétti – setjum gleraugun á nefið*. Verkefnið er samvinnuverkefni skólanna og munu þeir vinna afmarkaða þætti þess hver fyrir sig en aðra í sameiningu. Jafnréttisstofin verður unnin og útfærð í tengslum við skólanámskrá og unnin jafnréttisáætlanun fyrir Dalvíkurskóla. Verkefnið verður unnið í samstarfi við Jafnréttisstofu og með stuðningi þeirra. Verkefninu lýkur sumarið 2014.
- Fagráð fundaði reglulega undir stjórn skólustjóra.



Upplýsingaflæði

- Upplýsingakerfið *Mentor* er notað sem rafrænn upplýsingamiðill fyrir foreldra. Tilgangurinn með kerfinu er að foreldrar fái upplýsingar um framvindu náms og líðan nemenda í skólanum. Upplýsingar eru færðar inn í rafræna dagbók nemandans. Heimanámið er sett inn á *Mentor* í elstu bekkjunum. Einnig er kerfið notað til að halda utan um námsmat og ástundun nemenda. Nú er stór hluti forráðamanna með netfang sitt skráð inni í kerfinu þannig að það er mjög þægilegt að geta komið upplýsingum til flestra á rafrænu formi. Foreldrar skrá veikindi barna sinna sjálfir inn á *Mentor*.

- Heimasíða Dalvíkurskóla er virk og stefnt er að því að virkja hana enn frekar á næsta skólaári með meiri og betri upplýsingum. Tilraunir með notkun blogg síðna og félagsmiðla til að auka upplýsingaflæði til nemenda, foreldra og starfsfólks eru hafnar.
- Umsjónarkennarar eiga að vera í góðum tengslum við sinn foreldrahóp og hver umsjónarkennari sendir fréttir vikulega frá skólanum á rafrænu formi.
- Haustfundir með foreldrum í hádeginu á haustdögum. Markmiðið með þeim er að foreldrahópurinn nái að hittast og fara yfir sameiginleg málefni svo sem samskipti í bekkjum, verkefni vetrarins og fleira.
- Stjórnendur senda mánaðardagskrá til alls starfsfólks þar sem fram koma viðburðir sem eru á döfinni í Dalvíkurskóla.
- Skráningar á fundargerðum vinnuhópa eru settar á sameiginlegt innranet skólans sem allir starfsmenn Dalvíkurskóla hafa aðgang að.
- Átak verður gert í upplýsingaflæði til þeirra foreldra sem ekki skilja íslensku, samstarf við leikskólana. Lögð verður áhersla á að upplýsingar sem berast frá skólanum verði þýddar þegar það á við.



Fjögurra ára áætlun – Breytingar á kostnaði/verkefni

- Fylgja eftir *Endurnýjunaráætlun Dalvíkurbyggðar* í tölvu – og tækjamálum og hvatt verður til þess að sú áætlun sé endurskoðuð með tilliti til nýrrar tækni og notagildis hennar í skólastarfi.
- Stefnt er að því að vera með skjávarpa inni í hverri kennslustofu. Þarft er að ná því takmarki sem allra fyrst.
- Endurnýja húsgögn í stjórnunarrými.
- Vinna að endurnýjunaráætlun varðandi húsgögn í kennslustofum. Leggja áherslu á að endurnýja a.m.k. eitt bekkjarsett á hverju ári. Endurnýja hluta af stakstæðum hillum í kennslustofum.
- Kaupa þarf nokkur skilrúm inn á ganga og kennslustofur.
- Finna þarf lausn á hávaðamengun í matsal, annað hvort með endurnýjun húsgagna eða breyttu skipulagi.
- Gera ráð fyrir myndavélakerfi við skólann bæði inni og úti.
- Mikilvægt er að heildræn viðhaldsáætlun fyrir skólann liggi fyrir.



Lykiltölur

	2008	2009	2010	2011	2012**	2013*
Nemendafjöldi	314	309	295	297	256	256
Starfsmannafjöldi	69	67	62	60	51	53
Meðalstarfsaldur á starfsstað			11,3	10,9	10,3	9,8 ár
Heildarfjöldi stöðugilda	53	51	49,6	49,64	42,77	41,75
Fjöldi stjórnenda				3	3	3
Fjöldi stöðugilda kennara						21,62
Fjöldi stöðugilda sérfræðinga						6,62
Fjöldi annarra stöðugilda						10,51
Heildarstærð húsnæðis	3051fm	3051fm	3051fm	3051fm	3051fm	3051fm
Fjöldi tölva 5 ára og yngri - starfsfólk			32	49	20	23****
Fjöldi tölva 5 ára og yngri - nemendur			10	44	26	26
Fjöldi spjaldtölva					2	5
Meðalfjöldi veikindadaga starfsfólks	8,69	6,55	11,2	11,8	15,9	5,2**
Heildarfjöldi leyfisdaga starfsfólks v. veikinda barna					33	
Heildarfjöldi launalausra frídaga	4	2	9	7	27,56	
Heildarfjöldi launaðra daga sem starfsfólk fjarverandi	8	12	7	10	151,4	
Hlutfall kennara sem uppfylltu endumenntunarskyldu					22%	33%**
Hlutfall foreldra sem svöruðu foreldrakönnun						93%***
Hlutfall foreldra sem voru ánægðir með skólann	92%	94%		94%	95%	96,3%***
Hlutfall foreldra sem fannst almennt upplýsingaflæði frá skólanum gott	92%****	95%****		95%****	93%****	75,7%***
Hlutfall starfsmanna sem svöruðu starfsmannakönnun						65%***
Hlutfall starfsfólks sem leið vel í vinnunni						96,8%***
Hlutfall starfsfólks sem fór í starfsþróunarsamtal á síðastu 18 mánuðum	38%	70%	50%	100%	88%	
Hlutfall starfsfólks sem fannst upplýsingaflæðið í skólanum gott						81,2%***
Hlutfall starfsfólks af erlendum uppruna						4%
Hlutfall nemenda af erlendum uppruna						12%
Kynjahlutfall nemenda						44%kvk
Kynjahlutfall starfsfólks						73%kvk
Frávik í fjárhagsáætlun	-0,95%	0%		2,42%	0,39%	

*m.v. 1. sept 2013 ** árið 2012, til nánara skjal yfir þetta. 5 uppfylltu að fullu, nokkuð vantaði upp á skil.

****j apríl 2013

****spurningin var á nægja með upplýsingagjöf

*****Breyting í tækni, keyptar hafa verið tölur sem um 10 geta unnið á einu

Dalvíkurskóli – Frístund

Leiðarljós

Að börnum líði vel og þau fái notið sín í frjálsum leik á sínum forsendum og eigi jákvæð samskipti við önnur börn.

Hlutverk

Markmið Frístundar er að sameina uppeldi og menntun við hæfi barna sem Frístundar njóta, að örva alhliða þroska þeirra, að efla með þeim virðingu fyrir sjálfum sér og öðrum, sjálfstæði, ábyrgð, umburðarlyndi og vináttu. Reynt er að ná þessum markmiðum með fjölbreytilegum verkefnum. Áhersla er lögð á frjálsan leik, þar sem þetta er í raun frítími barnanna. Einnig er heimanám í boði fyrir 1.-4. bekk, hópstarf og skapandi verkefni.



Helstu verkefni 2014

- Kynna þarf starf *Frístundar* fyrir foreldrum, til dæmis með kynningarfundum að hausti.
- Auka þarf sýnileika *Frístundar* á heimasíðu Dalvíkurskóla, til dæmis með myndum og dagskipulagi.
- Leita þarf leiða til að efla samstarf *Frístundar* og Dalvíkurskóla.
- Koma þarf innra mati *Frístundar* í fastar skorður og leita eftir mati foreldra á starfinu.

Yfirlit yfir 2013

- Áfram var boðið upp á heimanámsaðstoð.
- Upplýsingar um starf *Frístundar* voru settar á heimasíðu Dalvíkurskóla.

Upplýsingaflæði

- Upplýsingagjöf til foreldra fer fram í tölvupósti í gegnum *Mentor*.
- Upplýsingar um *Frístund* eru á heimasíðu Dalvíkurskóla en reynt verður að auka hlut *Frístundar* á síðunni.

Innra starf

- *Frístund* starfar samkvæmt *Uppbyggingarstefnunni* með áherslu á samskipti og samvinnu barna.
- Unnið verður að samskiptum við önnur frístundaheimili.
- Starfsmaður sækir símenntun í tengslum við frístundastarf.
- Starfsmaður sótti námskeið um fjölmennningarlegt skólastarf sem haldið var á vegum Dalvíkurskóla.

Fjögurra ára áætlun – Breytingar á kostnaði/ verkefni

- Endurnýja þarf tölvukost *Frístundar*.
- Endurnýja þarf húsgögn fyrir nemendur, en þau eru komin til ára sinna.
- Bregðast þarf við ef fjölgun verður á skráðum börnum í *Frístund* á næstu árum.

Lykiltölur

	2010	2011	2012	2013*
Fjöldi barna sem skráð eru í <i>Frístund</i>	21	11	11	13
Fjöldi starfsmanna		2	1	1
Fjöldi stöðugilda		0,78	0,45	0,45
Fjöldi klst í vistunartíma		328	293,25	411
Frávik frá fjárhagsáætlun		-1,19%	-13,88%	

*m.v. 1. Sept 2013

Leikskólinn Kátakot

Leiðarljós

Gleði – Ábyrgð – Samvinna

Í Kátakoti er lögð áhersla á skapandi starf, jákvæð samskipti, útikennslu, stærðfræði, leikskólalæsi, tengingu við náttúruna og nærsamfélagið ásamt leikinn í öllum sínum fjölbreytileika. Stefnt er að því að hvert barn ljúki leikskólagöngunni sem ábyrgur, sjálfstæður og félagslega sterkur einstaklingur sem getur tekist á við þau verkefni sem biða hans.



Hlutverk

Skólinn starfar eftir Aðalnámskrá leikskóla frá 2011 og lögum um leikskóla nr. 90/2008 og er fyrir öll börn á aldrinum 4 – 6 ára. Leikskólinn vinnur að því að fylgjast með og efla alhliða þroska barna í náinni samvinnu við foreldra. Hann stuðlar að vísýni, sterkri sjálfsmynd, öflugri heilbrigðisvitund, öryggi og hæfni til mannlegra samskipta. Hann vinnur skipulega að málörvun og stærðfræði í hinu daglega lífi. Jafnframt leggur hann áherslu á skapandi starf og leikinn í öllu þroskaferli barnsins.



Helstu verkefni 2014

- Haldið verður áfram að vinna með *Leikskólalæsi*, í skipulögðum hópstarfsstundum en einnig er það tengt inn í daglegt líf leikskólans.
- Áfram verður unnið markvisst með málörvun og haldið sérstaklega utan um börn af erlendum uppruna. Þau fá skipulagðar stundir með sérkennara tvisvar til þrisvar í viku.
- Unnið verður áfram með þróunarverkefnið *Töfraheimur stærðfræðinnar* í samvinnu við Dalvíkurskóla. Unnið verður með ákveðin þemu í hverjum mánuði þar sem lögð er áhersla á form, hugtök, flokkun, fjölda og tölur. Einnig er stærðfræðin tengd inn í daglegt líf leikskólans.
- Stefnt er að því að vinna áfram með verkefnið *Tónar eiga töframál* eins og gert hefur verið, í skipulögðum tónlistarstundum og í samstarfi við Tónlistarskóla Dalvíkurbyggðar. Þá hefur Þuríður Sigurðardóttir leikskólakennari og höfundur verkefnisins útbúið spjöld fyrir hverja kennslustund sem hægt er að grípa með sér inn í tónlistarstundirnar.
- Innleiðing á *Uppbyggingastefnunni* mun halda áfram og meiri áhersla lögð á að kynna hana fyrir foreldrum. Nú er verið að skipuleggja áherslur fyrir hvert aldursstig til að auðvelda kennurum vinnuna og þannig eru þeir líka betur meðvitaðir um hvernig unnið er á öðrum stigum.
- Haldið áfram að vinna markvisst í útikennslunni og tengja hana við það viðfangsefni sem í gangi er hverju sinni.
- Stefnt að því að endurnýja *Grænfánann* vorið 2014 og áhersla lögð á lýðheilsu sem hluta af *Grænfána* verkefninu.
- Innleiðing á nýrri Aðalnámskrá leikskóla og námskrá leikskólans endurskoðuð samhliða innleiðingunni.
- Þroskalýsingarnar verða áfram notaðar til að meta stöðu og þroska barnanna eins og gert hefur verið. Þær eru síðan sendar með barninu í þann grunnskóla sem það sækir.

- Áhersla er lögð á að mæta börnum af erlendum uppruna og er reynt að þýða flest formleg gögn á bæði pólsku og ensku og eru þau gögn gerð aðgengilegt á heimasíðu skólans í leið og þau liggja fyrir.
- Haldið verður áfram að vinna með verkefnið *Söguskjóður* sem fór af stað síðasta vetur.
- Sameining Káta- og Krílakots. Þróun og undirbúningur vegna breytinga á húsnæði leikskólanna sem og faglegu starfi. Skólanámskrá verður sameinuð sem og Mentor.



Yfirlit yfir 2013

- Unnið var með *Leikskólalæsi* eins og gert hefur verið undanfarin ár og *Söguaðferðin* notuð sem hluti af henni og tengd við þær bækur sem notaðar voru.
- *Töfraheimur stærðfræðinnar*. Unnið var markvisst með stærðfræði og hún tengd inn í allt daglegt starfleikskólans. Dóróþea Reimarsdóttir, sérkennari í Dalvíkurskóla sem heldur utan um verkefnið kom og var með kynningu á því fyrir bæði starfsfólk og foreldra.
- Áhersla var lögð á að starfsfólk tileinkaði sér *Uppbyggingastefnuna* og notaði samtalstæknina í samskiptum sínum við bæði börn og samstarfsfólk.
- Lögð áhersla á að útikennslan væri í tengslum við þemaverkefni leikskólans.
- Verkefnið *Tónar eiga töframál* var tengt inn í daglegt starf leikskólans í markvissum söngstundum og samverustundum. Einnig kom kennari frá Tónlistarskóla Dalvíkurbyggðar í reglulegar heimsóknir þar sem hann m.a. söng með börnunum og kynnti hljóðfæri fyrir þeim.

- Unnið var áfram með *Grænfánaverkefnið* eftir að fánanum var flaggað vorið 2012 og farið sérstaklega í flokkun og endurnýtingu.
- Fyrsta brunaáætlun leikskólans leit dagsins ljós. Vilhelm Anton Hallgrímsson, slökkviliðsstjóri var okkur innan handar við gerð áætlunarinnar og heimsótti okkur í leikskólann og fór yfir eldvarnirnar þar.
- Heimsóknir og samstarf á milli Kátakots og Dalvíkurskóla annars vegar og Krílakots hins vegar voru reglulegar á árinu. Tilgangurinn er að börnin aðlagist betur breyttum aðstæðum og kynnist húsnæði og lóð nýja skólans er þau færast á milli skólastiganna.
- Eftir áramótin var farið af stað með verkefnið *Söguskjóður* sem kennsluráðgjafi heldur utan um. Verkefnið er samstarfsverkefni á milli leikskólanna og foreldra af bæði íslenskum og erlendum uppruna. Hugmyndin er að tengja foreldra betur saman og fá þá til að vinna saman að gerð sögupoka þar sem bækur eru teknar fyrir og útbúin þemaverkefni í kringum þær.



Innra starf

- Stefnt er að gerð jafnréttisáætlunar fyrir leikskólann í tengslum við verkefnið *Jafnrétti-setjum gleraugun á nefið* sem Sprotasjóður styrkti.
- Rýnt verður í námskrá leikskólans út frá nýrri Aðalnámskrá og tekur allt starfsfólk þátt í mótun hennar.
- Leikskólinn í samráði við Veislupjónustuna leggur áherslu á hollt og næringarríkt fæði auk vatnsdrykkju. Fjölbreyttur og vel samsettur matseðill, sem nær yfir sjö vikna tímabil tók gildi á nýju skólaári. Eru viðmið Lýðheilsustöðvar höfð að leiðarljósi við val á næringarsamsetningu.
- Innleiðing á *Uppbyggingarstefnunni* heldur áfram. Í fyrravetur rýndi starfsfólk í sjálft sig og hélt áfram að vinna í því að tileinka sér uppbyggjandi samskipti sín á milli og kenna börnunum að gera það sama.

Nú verður áhersla lögð á að kynna stefnuna betur fyrir foreldrum. Áfram verða haldnir reglulegir leshringjafundir.

- Haldið verður áfram að vinna með þróunarverkefnið *Töfraheimur stærðfræðinnar* í samstarfi við Dalvíkurskóla.
- Meiri áhersla verður lögð á skapandi starf og að vinna með opinn efnivið. Með opnum efnivið er átt við leikefni sem ekki felur í sér fyrirfram gefnar lausnir heldur höfðar til sköpunarkrafts og leikgleði sem heldur öllum möguleikum opnum.
- Endurmenntun. Námskeiðið *Leikur að læra* haldið á haustmisseri 2013. Erindi um *Jafnrétti og leikskólastarf* í ágúst 2013 og örnámskeið um *Jafnrétti* í feb 2013.
- Tekin verða viss skref í frekara samstarfi við Krílakot.



Upplýsingaflæði

Í Kátakoti er lögð rík áhersla á að vera í góðu sambandi við foreldra/forráðamenn og upplýsa þá um stöðu og þroska barnsins. Einnig þarf að gæta að því að upplýsingar um börn eða starfið berist til allra kennara þegar það á við.

- Almennar upplýsingar til foreldra eru sendar með tölvupósti í gegnum *Mentor*. Einnig er heimasíðan helsti tengill við foreldra og aðra hagsmunaaðila.
- Upplýsingar varðandi skólastarfið eru einnig settar upp á töflu í fataklefanum.
- Matseðill, skóladagatal, mánaðarskrá og fleira er birt á heimasíðunni og hengt upp í fataklefa.

- Skólastarfið er gert sýnilegt með því að hengja upp skráningar af vinnu barnanna. Þannig geta foreldrar betur fylgst með því sem barnið er að læra í leikskólanum.
- Leikskólinn er með regluleg foreldraviðtöl sem eru mikilvægur þáttur í öllu upplýsingaflæði milli heimilis og leikskóla. Starfsfólk leikskólans telur að samræður beint við foreldra séu lykilatriði í upplýsingaflæði til foreldra og skili miklum árangri.
- Skrifaðar eru fundargerðir á öllum fundum, starfsmannafundum, deildarfundum og deildarstjórafundum. Þannig getur það starfsfólk sem ekki situr fundi eða hefur misst af þeim, fylgst með því sem í gangi er.
- Upplýsingar til starfsfólks eru skrifaðar/hengdar á töflu eða sendar með tölvupósti.
- Hver deild heldur dagbók þar sem daglega eru skráðar upplýsingar frá foreldrum varðandi barnið þeirra eða annað varðandi deildina sem skiptir máli. Er starfsfólk hvatt til að kíkja í bókina a.m.k. einu sinni á dag.

Fjögurra ára áætlun – Breytingar á kostnaði/ verkefni

- Sameining Káta- og Krílakots, stefnt er að viðbyggingu við Krílakot árið 2016 og að húsnæði Kátakots verði selt. Fagleg samræming á starfi, námskrám og öðrum gögnum mun eiga sér stað á tímabilinu þar til þetta verður einn og sami skólinn.
- Þar sem lögð er áhersla á skapandi starf í leikskólanum er mikilvægt að boðið sé upp á opinn og fjölbreyttan efnivið. Gera þarf ráð fyrir kaupum á kubbum og öðrum leikföngum úr náttúrulegum efniviði.
- Endurnýja þarf útifatnað starfsfólks
- Gera þarf ráð fyrir nýrri uppþvottavél í eldhúsið. Sú gamla er að verða úr sér gengin og þarf að fara í viðgerð aðeins of oft!
- Gera þarf ráð fyrir að endurnýja húsgögn fyrir starfsfólk í vinnu með börnunum svo sem vinnustóla.
- Gera þarf ráð fyrir endurnýjun á tölvubúnaði og fá fartölvur fyrir deildarstjórana. Einnig væri gott að fá spjaldtölvur á hvora deild þar sem starfsfólk getur skráð niður mætingu barnanna og aðrar upplýsingar er viðkoma börnunum eða deildunum, sem og við sérkennslu eða hópastarfi
- Tími er kominn á málningu í Sólkoti (eldra húsnæði leikskólans) og er kominn tími á að endurnýja girðinguna í kringum lóðina og setja nýtt hlið. En sveitarstjórn þarf að ákvarða hvort þetta komi til framkvæmda þar sem flutningur leikskólans í nýtt húsnæði er fyrirhugaður.

Lykiltölur

	2009	2010	2011	2012	2013*
Nemendafjöldi	32	46	41	47	50
Barngildi leikskólabarna					50
Dvalargildi leikskólabarna					374
Starfsmannafjöldi	7	10	10	11	11
Meðalstarfsaldur á starfsstað	4 mán	8,4 mán	7,2 mán	7,8 mán	1,7 ár
Heildarfjöldi stöðugilda	5,8	8,4	7,6	8,6	8,45
Fjöldi stjórnenda	2	2	2	3	3
Hlutfall stöðugilda kennara	25,00%**	10%**	40%**	60%**	40,2%
Fjöldi stöðugilda sérfræðinga					0
Fjöldi annarra stöðugilda					5,05
Heildarstærð húsnæðis	259 fm	259 fm	259 fm	369fm	369fm
Fjöldi tölva 5 ára og yngri - starfsfólk	3	3	3	2	2
Fjöldi tölva 5 ára og yngri - nemendur	0	1	1	1	1
Fjöldi spjaldtölva				0	0
Meðalfjöldi veikindadaga starfsfólks	5,8	9,2	10,3	18,54	7,2
Heildarfjöldi leyfisdaga starfsfólks v. veikinda barna	12	21	25	22,37	22
Heildarfjöldi launalausra frídaga	1	33	39	19,23	22
Heildarfjöldi launaðra daga sem starfsfólk var fjarverandi	1	33	39	19,23	16
Hlutfall foreldra sem svöruðu foreldrakönnun					71%
Hlutfall foreldra sem voru ánægðir með skólann		79%	100%	80%	94%
Hlutfall foreldra sem fannst almennt upplýsingaflæði frá skólanum gott		67%	71%	76%	72%
Hlutfall starfsmanna sem svöruðu starfsmannakönnun					91%
Hlutfall starfsfólks sem leið vel í vinnunni			100%	100%	97%
Hlutfall starfsfólks sem fór í starfsþróunarsamtal á síðastu 18 mánuðum	0%	0%	100%	100%	82%
Hlutfall starfsfólks sem fannst upplýsingaflæðið í skólanum gott					51%
Hlutfall starfsfólks af erlendum uppruna	9%	9%	9%	9%	9%
Hlutfall nemenda af erlendum uppruna					22%
Kynjahlutfall nemenda					52% kvk
Kynjahlutfall starfsfólks	100% kvk	100% kvk	100% kvk	100% kvk	100% kvk
Frávik í fjárhagsáætlun	2,99%		2,77%		-5,33%

* m.v. 1. sept 2013

**hlutfall leikskólakennara

*** í apríl 2013

Leikskólinn Krílakot

Leiðarljós

Gleði – Sköpun – Þor

Hlutverk

Leikskólinn Krílakot er fyrir börn upp að 4 ára aldri. Hann starfar samkvæmt lögum um leikskóla nr. 90/2008 og Aðalnámskrá leikskóla frá 2011.

Markmið Krílakots er að leggja grunn að alhliða þroska barna svo þau verði andlega sem líkamlega sterkir einstaklingar sem geti tekið þátt á skapandi, virkan og ábyrgan hátt í lýðræðisþjóðfélagi. Unnið er markvisst að því að skapa umhverfi, í samráði við foreldra, þar sem öllum líður vel og hver einstaklingur ber virðingu fyrir sjálfum sér, öðrum og umhverfi sínu.



Helstu verkefni 2014

- *Uppbyggingarstefnan.* Þarfagreining hjá starfsfólki og unnið áfram með tilfinningar og þarfir hvers og eins.
- *Tónar eiga töframál.* Tónlistin verður áfram í hávegum höfð og samstarf verður áfram við tónlistarskólann. Útikennsla er eitt af markmiðum næsta árs og er þá útisvæðið nýtt til tónlistarkennslu s.s. í hópastarfi yfir sumartímann. Lagfæra þarf tónlistarhorn á leikskólalóð.
- *Grænfáni.* Lagfæra þarf grænmetisgarðinn fyrir næsta skólaár og/eða útbúa gróðurkassa. Merkja þarf plöntur í garðinum og einnig er markmiðið að efla

kennslu í náttúrufræði og þá helst að tengja hana fuglalífinu, setja fuglahús og myndir af fuglum svo börnin geti velt fyrir sér útliti þeirra og lífsháttum.

- *Fjölmennning*. Unnið er eftir *Fjölmennningarstefnu skóla Dalvíkurbyggðar*. Áframhald verður á að efla heimasíðu skólans, að koma þýddu efni þar inn á pólsku og ensku. Unnið var með verkefnið *Söguskjóður* skólaárið 2012-2013 og verður áframhald á því með svipuðu sniði. Foreldrar og kennarar hittast, útbúa *Söguskjóður* og tengjast sterkari böndum auk þess markmiðs að foreldrar af erlendum uppruna verði öruggari í samskiptum sín á milli sem og við kennara og fái íslenskukennslu í leiðinni.
- *Leikskólalóðin*. Þó svo ekki hafi gengið að hafa vinnudag síðasta vor ætlum við ekki að gefast upp og prófa aftur næsta vor. Áætlað er að hafa vinnudag með foreldrum að vori þar sem hreinsuð eru beð, borið á tréverk, gróðursettar plöntur eða matjurtir og settar niður kartöflur.
- *Starfsmannahópurinn*. Myndaðir voru vinnuhópar síðasta skólaár til að efla samstarf og samstöðu milli starfsfólks. Hóparnir hittust nokkrum sinnum og réðu ráðum sínum, fóru yfir hvernig staðan er á verkefnunum og komu með hugmyndir að framhaldinu. Það verður áframhald á þessu verkefni enda mikilvægt að nýta mannauð skólans og hvetja starfsfólk til að verða sérfræðingar á ákveðnum sviðum og miðla þekkingunni sín milli.
- *Námsferð*. Krílakot og Kátakot munu fara í námsferð í nóvember og skoða skóla á höfuðborgarsvæðinu. Heimsóttir verða skólar sem við teljum að geti verið hagnýtt að skoða.
- *Leikskólalæsi*. Síðasta skólár var starfsfólk að útbúa verkefnapoka í tengslum við söng og læsi. Pokarnir eru aðgengilegir og voru nýttir í starfi með börnunum. Áframhald verður á því verkefni.
- *Jafnréttisverkefni*. *Sprotasjóður* styrkti fræðslu- og menningarsvið í samstarfi við leik- og grunnskóla Dalvíkurbyggðar til að vinna verkefnið *Jafnrétti – setjum gleraugun á nefið*. Markmið með verkefninu er að starfsfólk skoði sjálft sig í starfi, orðræðu og samskipti auk þess að skoða þann efnivið sem er í boði fyrir börnin. Verkefnið verður unnið í samstarfi við *Jafnréttisstofu* og með stuðningi þeirra. Verkefninu lýkur sumarið 2014.
- *Innleiðing nýrrar Aðalnámskrár* mun eiga sér stað en nánar er sagt frá innleiðingunni undir *Innra starf*.
- *Sameining Káta- og Krílakots*. Þróun og undirbúningur vegna breytinga á húsnæði leikskólanna sem og faglegu starfi. Skólanámskrá verður t.d. sameinuð og Mentor.



Yfirlityfir 2013

- *Uppbyggingarstefnan.* Innleiðing á *Uppbyggingarstefnunni* hélt áfram. Ákveðnar voru nokkrar umgengisreglur/sáttmáli og sett niður á blað með myndrænum lýsingum og börnunum kennd merking þeirra. Umgengisreglur eða sáttmálinn okkar er sýnilegur börnunum og auðveldar starfsfólki að minna á ef þau gleyma sér í leik og starfi. Lögð var áhersla á að kenna börnunum um tilfinningar, að það sé mikilvægt að segja hvað manni þykir gott, hvað manni þykir vont, hvernig manni liður o.s.frv.
- *Tónar eiga töframál.* Tónlistarstundir voru fléttaðar inn í allt starf skólans og voru markvissar í hópastarfi og samverustundum. Samstarf var við Tónlistarkóla Dalvíkurbyggðar og kom kennari frá tónlistarskólanum með söng og hljóðfærakynningu einu sinni í viku í klukkustund í senn fyrir tvo eldri árgangana.
- *Leikskólalæsi.* Læsi fléttast inn í allt starf skólans. Starfsfólk hefur verið að útbúa verkefni tengd læsisáætlunum og svo tengdum söng, leik og tónlist og eru þau verkefni vel merkt og gott aðgengi að þeim.
- *Grænfaninn.* Unnið hefur verið að þeim markmiðum sem við settum okkur þ.e. útikennsla á leikskólalóðinni þegar voraði og fór þá hópastarf fram utandyra. Garðræktin fór ekki eins og áætlað var en ræktað var innandyra þ.e. paprikur og tómatplöntur voru ræktaðar og börnin fylgdust með þegar þau sá tómatana vaxa og dafna frá því að vera grænir til þess að vera hárauðir. Paprikutrén fóru börnin með heim.
- *Könnunarleikur.* Könnunarleikur er orðinn fastur liður í leikskólastarfinu fyrir yngstu börnin.
- *Merki Krílakots.* Það var stefna að setja sandblásnar filmur í gluggana á framhlið skólans með merki Krílakots en fjármagni var eitt í annað sem meira máli skipti s.s. búnað fyrir börn og starfsfólk.

- *Proskalýsingar.* Proskamatslistarnir voru nýttir til að meta stöðu barnanna og eru þeir uppfærðir á hverju vori ef þurfa þykir. Starfsfólk kemur með ábendingar að vori áður en listar fyrir ný börn eru prentaðir út.
- *Fjölmennning.* Unnið er eftir *Fjölmennningarstefnu skóla Dalvíkurbyggðar.* Upplýsingar fyrir foreldra af erlendum uppruna á pólsku og ensku voru settar á heimasíðu skólans. Farið var af stað á haustdögum 2012 með samstarfsverkefni við foreldra barna í Krílakoti og lauk hluta þess vorið 2013. Verkefnið felur í sér að útbúa sögupoka út frá bókum og er hugmyndin að fá foreldra með ólíkan bakgrunn s.s. af ólíku þjóðerni til að vinna pokana saman. Verkefnið er utan vinnutíma og sá kennsluráðgjafi um að stýra því. Foreldrar og kennarar voru áhugasamir og er álit okkar að verkefnið hafi gengið framár vonum. Þrjú pokar voru útbúnir út frá bókunum: Pétur og úlfurinn, Rauðhetta og Músin með hljóðin. Sýnipoka útbjó kennsluráðgjafi út frá bókinni um Stígvélaða köttinn. Á vordögum var haldinn foreldra fundur barna af erlendum uppruna á vegum fræðslu- og menningarsviðs og tóku stjórnendur Krílakots þátt í því verkefni. Markmið fundarins var að efla tengsl við foreldra barna af erlendum uppruna, kynna þau fyrir allri starfsemi er tengist fræðslu- og menningarsviði hjá Dalvíkurbyggð og einnig fræðsla um mikilvægi þess að foreldrar tali sitt tungumál við börnin sín. Leikskólinn var opinn lengur þann dag svo foreldrar höfðu vistun fyrir börnin sín meðan á fundinum stóð og vann hluti starfsfólk skólans lengur vegna þessa.
- *Leikskólalóðin.* Áætlað var að hafa vinnudag með foreldrum að vori þar sem hreinsuð eru beð, borið á tréverk og jafnvel gróðursettar plöntur eða matjurtir og settar niður kartöflur. Ekki tókst að ná foreldrum með okkur að þessu sinni. Á leikskólatíma var markvisst unnið að því að kenna börnunum að ganga vel um lóðina, sýna henni virðingu og þau hvött til skapandi leikja. Við gengum aðeins lengra en við ætluðum og í sumar var hópastarf alla daga á útisvæði áður en hinn hefðbundni frjálsi leikur hófst. Þetta voru tónastundir, læsisstundir og leikjastundir auk þess sem við nýttum lækinn okkar til sulls og svo á föstudögum voru söngfundir á útisvæði.
- *Starfsmannahópurinn.* Myndaðir voru vinnuhópar til að efla samstarf og samstöðu milli starfsfólks, einn verkefnisstjóri var frá hverri deild sem hélt utan um hvert verkefni þ.e. *Leikskólalæsi, Tóna, Grænfána og Uppbyggingarstefnuna.* Hóparnir hittust nokkrum sinnum og réðu ráðum sínum, fóru yfir hvernig staðan er á verkefnunum og komu með hugmyndir að framhaldinu.
- *Tölvumál.* Sett var upp þráðlaus nettenging í skólanum og verið er að setja okkur inn á ljósleiðara.
- *Eldhús.* Ný uppþvottavél kom í hús.
- *Skýjaborg.* Innréttingu á deildinni breytt, vaskur tekinn í burtu og fyllt upp með skápum. Skiptiborðið var lagfært.
- *Innleiðing nýrrar Aðalnámskrár* átti sér stað á árinu en nánar er sagt frá innleiðingunni undir *Innra starf.*



Innra starf

- *Ný Aðalnámskrá.* Skólustjóri fór á námskeið um innleiðingu Aðalnámskrár á Húsavík á vordögum og sá að Krílakot er á góðri leið við innleiðingu. Skólaárið 2012-2013 var sérstaklega tekið fyrir kaflinn um Leiðarljós leikskóla – lýðræði og jafnrétti og samþætt og skapandi leikskólastarf – læsi og samskipti. Unnið var í innleiðingu á starfsmannafundum, samræður og vangaveltur um hvernig við getum uppfyllt markmið skólans og hvort eitthvað þurfi að lagfæra. Það var mat starfsfólks að við séum á góðri leið og séum að vinna markvisst alla daga að þessum þáttum. Það kom þó fram að betur mætti vinna að lýðræði þ.e. að leyfa börnunum að hafa meira val um s.s. verkefni eða efnivið. Einnig var ákveðið að vinna áfram að jafnrétti og fengum við styrk frá *Sprotasjóði* í það verkefni. Innleiðing Aðalnámskrar heldur áfram og eru það kaflarnir um heilbrigði og vellíðan – sköpun og menningu auk þess sem mat á námi og velferð barna – fjölskyldan og leikskólinn – tengsl skólastiga og mat á skólastarfi – innra og ytra verður tekið á árinu eða fram að áramótum 2014.
- *Námskrá Krílakots.* Allt starfsfólk skólans mun kynna sér námskrá skólans og taka þátt í endurmótun. Hóparnir sem hafa unnið saman ígrunda námskrána í gegnum hópavinnuna.
- *Innra mat.* Starfsmannasamtöl verða á vorönn og gerð verður foreldra- og starfsmannakönnun að vori í samstarfi við fræðslusvið. Gerð verður áætlun um umbætur að lokinni úrvinnslu. Öryggisvörður tekur út skólann með skólustjóra og gerir skýrslu einu sinni á ári um stöðu skólans er varðar öryggi barna og starfsfólks. Öryggisvörður og öryggistrúnaðarmaður leggja fyrir ánægjukönnun tvisvar á ári og eru niðurstöður kynntar í starfsmannahópnum.
- *Endurmenntun.* Fjórir starfsmenn fóru á námskeið *EFI 2* sem er greiningartæki á málþroska barna. Þetta er góð viðbót við þroskalýsingarnar sem fylltar eru út reglulega. Öll börn skólans fara í gegnum *EFI 2* á ákveðnum aldri til að fylgjast með málþroska þeirra. Þetta gefur okkur tækifæri til að finna snemma þau börn sem hafa seinkaðan málþroska að einhverju tagi og setja af stað áætlun um þjálfun.

- *Innleiðing Aðalnámskrár.* Til að styrkja kennara og annað starfsfólk í starfi sínu verður boðið upp á fræðslu er varðar innleiðingu nýrrar Aðalnámskrár s.s jafnréttisfræðslu. Auka starfsmannafundir verða haldnir þar sem jafnrétti í skólastarfinu. Lögð verður áhersla á fræðslu innanhúss með það að markmiði að efla þekkingu, samþætta áherslur leikskólans og kennsluhætti auk þess sem að leggja áherslu á markvissa innleiðingu Aðalnámskrár og sýn starfsfólks á leikskólastarfið.
- *Uppbyggingarstefnan.* Unnið er markvisst að því að því að þjálfar fólk í að einblína á einstaklinginn og þarfir hans hvort sem er um er að ræða börn, foreldra eða samstarfsfólk. Auk þess að vanda málfar, tala með lágri röddu og sleppa fimm leiðunum sem ekki þykja ákjósanlegur kostur í uppleddi þ.e. að tuða, skamma, ásaka, sýna uppgjöf eða afsakanir. Þarfagreining mun verða á næsta skólaári og verður unnið út frá henni og gerð skil á ólíkum þörfum fólks sem þarf að koma til móts við.
- *Heimasíðan,* lagfæra hana og gera hana einfalda og skilvirka.
- Aukið samstarf við Kátakot vegna þess að nú er sami leikskólastjórinn í báðum skólunum og stefnt er að því að báðir skólarnir verði undir sama þaki 2016.



Upplýsingaflæði

- *Heimasíða Krílakots,* www.dalvik.is/krilakot er fréttaveita leikskólans og þýðingarmikið samskiptatæki. Á næsta ári er stefnan að setja enn meiri upplýsingar inn á síðuna og þá sérstaklega hvað varðar fagleg efni. Markmiðið er að gera starfið sýnilegra á síðunni, koma reglulega með fréttir af starfinu og um leið að glæða hana lífi. Einfalda á síðuna svo hún verði aðgengilegri fyrir foreldra auk þess að koma upplýsingum á pólsku og ensku inn til að efla upplýsingaflæði til foreldra.
- *Mentor,* sem er heildstætt rafrænt upplýsinga- og námskerfi fyrir skóla, er notað til að halda utan um upplýsingar um nemendur og starfsfólk. Kerfið nýtist einnig til að auðvelda samskipti við foreldra í gegnum tölvupóst. Stefnt er að því að nýta kerfið enn frekar til samskipta og upplýsingagjafar til foreldra. Vikulegur tölvupóstur hafa verið í gegnum *Mentor* og er nú unnið að því að koma þroskalýsingum þar inn svo foreldrar geti fylgst með

þroska og námi barna sinna.

- *Netföng.* Allir starfsmenn skólans hafa nú netfang til að auðvelda upplýsingagjöf og –flæði milli starfsmanna og þá sérstaklega milli foreldra og starfsmanna. Markmiðið er að efla alla kennara í notkun tölvupósts og að fylgjast með fréttum.
- *Stjórnarfundir.* Einu sinni í viku eru stjórnarfundir þar sem leikskólastjóri og deildarstjórar fara yfir vikuna og hvað er framundan.
- *Dagbækur.* Allar deildir, leikskólastjóri og eldhús halda dagbók.
- *Upplýsingaflæði.* Skóladagatal, matseðlar og námsáætlanir eru hengdar upp í fataherbergjum skólans svo foreldrar hafi greiðan aðgang að þeim. Einnig eru þessar upplýsingar á vef skólans en nú munu þær verða gerðar aðgengilegri.
- *Fundargerðir* eru skráðar á stjórnarfundum og teymis-fundum, þær prentaðar út og allir starfsmenn hafa greiðan aðgang að þeim. Fundargerðir á starfsmannafundum eru einnig skráðar og þeim haldið til haga.



Fjögurra ára áætlun – Breytingar á kostnaði/ verkefni

- *Proskalýsing.* Proskalýsingarlistar eru tilbúnir og markmið að setja þá inn í *Mentor* svo foreldrar hafi greiðari aðgengi að þeim. Skoða þarf hvort starfsfólk þurfi námskeið í *Mentor*.
- *Barnakerra.* Mikilvægt að skólinn eignist tvær kerrur sem rúma 5 börn hvor til að geta farið í gönguferðir um nágrennið.
- *Framkvæmdir.* Yfirfara þarf glugga í elsta hluta hússins og jafnvel hafa opnanlega fagið ofar en nú er til að koma í veg fyrir slyshættu.
- *Eldhús.* Mikilvægt er að fá stærri eldavél í eldhús Krílakots miðað við þann fjölda sem nú er eldað fyrir. Vantar kartöfluskallara.
- *Útifatnaður.* Þörf að endurnýja útifatnað starfsfólks.
- *Búnaður.* Endurnýja þarf stóla og borð fyrir börnin auk þess að fjölga rúllustólum fyrir kennara. Bókasafnskassar og tveir sófar sem hægt er að leggja út.
- *Mottur.* Vantar mottur fyrir deildarnar til að dempa hávaða og svo til að gera umhverfið hlýlegra enda oft gólfkuldi í gamla hluta.

- *Filma rúður.* Setja merki leikskólans á rúður t.d. í hurðum.
- Sameining Káta- og Krílakots, stefnt er að viðbyggingu við Krílakot árið 2016 og að húsnæði Kátakots verði selt. Fagleg samræming á starfi, námskrám og öðrum gögnum mun eiga sér stað á tímabilinu þar til þetta verður einn og sami skólinn.

Lykiltölur

	2008	2009	2010	2011	2012	2013*
Nemendafjöldi	62	63	61	64	61	53
Barngildi leikskólabarna						77,5
Dvalargildi leikskólabarna	410	396	402	456	442	412
Starfsmannafjöldi	15	17	17	20	19	19
Meðalstarfsaldur á starfsstað	5,2 ár	5 ár	5,6 ár	5,5 ár	5,5 ár	5,36
Heildarfjöldi stöðugilda	11,75	12,67	13,4	14,5	14,4	13,53
Fjöldi stjórnenda			4	4	4	4
Hlutfall stöðugilda kennara	4,63%**	44,92%**	40%**	35%**	32%**	38,4%
Fjöldi stöðugilda sérfræðinga						0
Fjöldi annarra stöðugilda						8,63
Heildarstærð húsnæðis	411 fm	411 fm	411 fm	411 fm	411 fm	411 fm
Fjöldi tölva 5 ára og yngri - starfsfólk	6	6	4	4	4	3
Fjöldi tölva 5 ára og yngri - nemendur	0	0	0	0	0	0
Fjöldi spjaldtölva					0	0
Meðalfjöldi veikindadaga starfsfólks	21,65	16,4	13,6	13,25	9	5,2
Heildarfjöldi leyfisdaga starfsfólks v. veikinda barna	27,5	37	24,5	24	30	21
Heildarfjöldi launalausra frídaga	70,9	27,6	33,5	49,5	55,9	33
Heildarfjöldi launaðra daga sem starfsfólk fjarverandi			61,5	45	71,21	46
Hlutfall foreldra sem svöruðu foreldrakönnun						72%***
Hlutfall foreldra sem voru ánægðir með skólann					100%	98%***
Hlutfall foreldra sem fannst almennt upplýsingaflæði frá skólanum gott			78%	86%	88%	85%***
Hlutfall starfsmanna sem svöruðu starfsmannakönnun						89.5%***
Hlutfall starfsfólks sem leið vel í vinnunni				66%	88%	94%***
Hlutfall starfsfólks sem fór í starfsþróunarsamtal á síðastu 18 mánuðum	93%	100%	100%	95%	100%	100%
Hlutfall starfsfólks sem fannst upplýsingaflæðið í skólanum gott			29,00%	36%	59,00%	97%***
Hlutfall starfsfólks af erlendum uppruna	0	0	0	0	0	5%
Hlutfall nemenda af erlendum uppruna	13,30%	14,50%	25,40%	24,80%	26,20%	28%
Kynjahlutfall nemenda						41,5kvk
Kynjahlutfall starfsfólks	100% kvk	100% kvk	94% kvk	100% kvk	100% kvk	100% kvk
Frávik í fjárhagsáætlun	-3,40%	3,40%	-0,60%	2,60%	-0,80%	

* m.v. 1. sept 2013

**hlutfall leikskólakennara

*** í apríl 2013

Árskógarskóli

Leiðarljós

Hornsteinar skólans eru myndaðir úr staðarheitinu **ÁRSKÓGUR** náms**Á**hugi-**Þ**rautseigja-**S**amvinna-lei**K**ur-útisk**Ó**li-**G**leði-**U**mhyggja-vi**R**öng

Árskógarskóli er athvarf barna, starfsfólks, foreldra og annarra sem vilja leggja skólasamfélaginu lið. Framsækinn skóli með börn á leik- og grunnskólaaldri sem upplifa sig sem hóp þar sem hver og einn nýtur sín á eigin forsendum í leik og starfi.



Hlutverk

Árskógarskóli er fyrir börn frá 9 mánaða til 12 ára aldurs eða við lok 7. bekkjar grunnskóla. Árskógarskóli starfar samkvæmt lögum um leikskóla nr. 90/2008 og grunnskóla nr. 91/2008 og vinnur eftir *Aðalnámskrám leik- og grunnskóla frá 2011* og *Skólastefnu Dalvíkurbyggðar*. Skólinn er undirbúningur barns til frekara náms og þroska og til að takast á við lífið hvern dag. Að gefa hverju barni tækifæri til að þroskast og leika sér af sjálfsdáðum, finna til forvitni, ímyndunar, ánægjulegrar reynslu og samkenndar. Það er hlutverk skólans að stuðla að alhliða þroska hvers barns.

Helstu verkefni 2014

- Innleiðing Aðalnámskrár leik- og grunnskóla.
- Gerð árganganámskrár fyrir leikskóla- og grunnskólastig.
- Áframhaldandi innleiðing á *Uppbyggingarstefnunni*.
- Markviss vinna tengd *Grænfánanum*, sótt um að flagga honum áfram næstu tvö árin frá vori 2014. *Grænfánatímar* í stundaskrá nemenda.
- Jafnréttisverkefnið *Setjum gleraugun á nefið* samvinnuverkefni skólanna. Gerð jafnréttisáætlunar.
- *Leikskóla-* og *Byrjendalæsi*, talnalæsi, efla þarf læsi almennt.
- Útikennsluþróun og útbúnaður fyrir slíka kennslu.
- Vettvangsferðir skólastjórnenda í aðra skóla.
- Móta útisvæði skólans utan girðingar með áherslu á útikennslu.
- Efla samvinnu skólastiganna og móta jákvæðan skólabrag. Þátttaka í undirbúningi málþings um samvinnu skólastiga.
- Móta áfram og efla gott samstarf við Dalvíkurskóla vegna stoðþjónustu.
- Þróun náms- og þroskamats í takt við nýjar Aðalnámskrár.
- Þróun skólustefnu og hugmyndafræði.
- Efna til samkeppni um merki og slagorð skólans.
- Auka lýðræðislega þátttöku barna við mótun skólans m.a. með skólaþingi.
- Samstarf við Tónlistarskólann, m.a. kemur kennari einu sinni í viku og vinnur með börn á leikskólaaldri.



Yfirlit yfir 2013

- Skólaþing haldið í apríl eftir þemaviku um skólann okkar. Nemendur kynntu niðurstöður um kosti og galla skólastarfsins og hvaða leiðir við getum farið til að gera skólann enn betri fyrir alla.
- Fyrsta árshátíð nýs skóla í mars var frábær þar sem öll börn skólans tóku þátt. Samvinna starfsfólks og nemenda þvert á skólastig gekk vel.
- Námsferð nemenda 5.-7. bekkjar tókst mjög vel en á tveggja daga ferðalagi var meðal annars farið í Mývatnssveit (fuglasafnið, Dimmuborgir), á Húsavík á hvalasafnið, gíst á Laugum og margt fleira áhugavert.

- Þemaverkefni þvert á skólastig gengu vel þar sem nemendur unnu í aldursblönduðum hópum.
- Framkvæmdir við leiksvæði sunnan og vestan skóla stóðu yfir um sumarið. Afgirt leiksvæði kom sunnan skólans ætlað yngstu nemendum skólans en stærri leiktæki voru flutt vestan við skólann þar sem gúmmihellur voru settar undir þau og snyrtilegur rammi í kring.
- Frábært samstarf skólans og foreldrafélagsins. Félagið styrkti meðal annars danskennslu fyrir alla, vorferð og námsferð.
- Starfsmaður frá félagsmiðstöðinni kom reglulega í Árskóg með skipulagða dagskrá fyrir 1.-7. bekk.
- Starfsfólk gerði starfsmannasáttmála.
- Ýmsar áætlanir unnar fyrir nýjan skóla um innleiðingar- og öryggismál.
- Þróun náms- og þroskamats fyrir tvö skólastig. Sérfræðingar frá Háskólanum á Akureyri héldu námskeið í tvö skipti um námsmat.
- Spjaldtölvur teknar í notkun og kennarar fóru á námskeið í notkun þeirra.
- Skólastjóri með erindi á vorráðstefnu Háskólans á Akureyri þar sem skólinn var kynntur.
- Skólanámskrá kláruð og samþykkt.
- Gefin út sjálfsmatsskýrsla og hún kynnt.

Innra starf

- Uppbygging námsvers fyrir bæði skólastig.
- Unnið með *Leikskóla-* og *Byrjendalæsi* og fengin leiðsögn fyrir kennara við gerð áætlaða.
- Þróun lotukennslu í samfélags- og náttúrugreinum.
- *Uppbyggingarstefnan* innleidd áfram með áherslu á mótun jákvæðra og uppbyggjandi samskipta allra innan skólans.
- *Grænfánaverkefni* unnin reglulega samkvæmt markmiðum.
- Starfsmannafundir að jafnaði einu sinni í mánuði. Deildarfundir leikskólastigs haldnir reglulega. Kennarafundir grunnskólastigs hvern þriðjudag kl. 14-16. Skólastjóri fundar reglulega með skólaliðum og öðrum ef þurfa þykir.
- Allt starfsfólk fari í starfsþróunarviðtal í byrjun árs. Skólastjóri tekur viðtölin.
- Endurmenntun starfsfólks, námskeið ofl.
- Efla samvinnu kennara þvert á skólastig með föstum vinnustundum og hópavinnu nemenda á mörkum skólastiganna.
- Nemendaverndarráð sem einnig er eineltisteymi er starfandi við skólann og fundar eftir þörfum.
- Skóla- og foreldraráð þvert á skólastig er starfandi við skólann og fundar a.m.k. þrisvar hvern vetur.
- Foreldrafélag kemur að starfi skólans t.d. með því að bjóða upp á danskennslu og margt fleira.

Upplýsingaflæði

- Skólastjórnendur gefa út fréttabréf og viðburðadagatal í hverjum mánuði þar sem fréttir úr skólanum er að finna og helstu viðburði sem eru framundan. Fréttabréfið er birt á heimasíðu skólans.
- Skólastjóri sendir starfsfólki vikupóst í hverri viku þar sem kemur fram hvað sé framundan í skólastarfinu, hverjir eru í fríi ofl.
- Upplýsingakerfið *Mentor* er notað sem rafrænn upplýsingamiðill fyrir foreldra. Tilgangurinn með kerfinu er að foreldrar fái upplýsingar um framvindu náms, þroska og líðan barna sinna. Í *Mentor* eru m.a. skráðar upplýsingar um netföng og síma, upplýsingar um t.d. ofnæmi og sjúkdóma, fundir sem eru haldnir um málefni barna og margt fleira sem gerir upplýsingaflæði og öflun skilvirkt ferli.
- Skólinn kappkostar að umsjónarkennarar, hópstjórar og stjórnendur sendi reglulega upplýsingar og fréttir á rafrænu formi af starfinu til foreldra.
- Heimasíða Árskógar skóla er virk og efni aðgengilegt. Þar er að finna allar upplýsingar sem snerta skólastarfið m.a. skólanámskrá og starfsáætlun.
- Fundargerðir eru skráðar rafrænt og geymdar á samgögnum þar sem starfsfólk kemst í þær. Viðkvæmar upplýsingar eða trúnaðarmál eru geymdar á læstu svæði.
- Fundir haldnir með foreldrum til að kynna og ræða skólastarfið og þeim boðið sérstaklega á opið hús til að sýna afrakstur nemenda.
- Upplýsingatafla er notuð fyrir foreldra leikskólabarna um starfið hvern dag.
- Skólinn er með regluleg foreldraviðtöl sem eru mikilvægur þáttur í öllu upplýsingaflæði milli heimilis og skóla.
- Matsmöppur nemenda fara heim þrisvar yfir skólaárið þar sem foreldrar og barn geta sest niður og farið yfir námið.
- Vikulegir fundir stjórnenda þar sem farið er yfir vikuna/mánuðinn.



Fjögurra ára áætlun – Breytingar á kostnaði/ verkefni

- Setja rennibraut í hólinn á leiksvæði sunnan skóla, koma þar upp skýli fyrir nemendur og geymsluskúr fyrir leikföng og útikennslugögn.
- Skipuleggja útisvæði austan skóla með áherslu á útikennslu. Til dæmis að koma upp eldunaraðstöðu í rjóðri eða í indíanatjaldi.
- Koma okkur upp fleiri útikennslunámsgögnum.
- Endurnýja borð og stóla í listasmiðju og koma þar upp tilheyrandi hirslum fyrir pappír og önnur gögn.
- Endurnýja húsgögn í textilstofu í félagsheimili.
- Lagfæra gólf í íþróttahúsi eða skipta um það.
- Koma upp hillum á vegg í forstofu leikskólastigs.
- Setja dyr/hurð við stiga á efri hæð í stað hliðs.
- Endurnýja kennaraborð og stóla.
- Mála skólann að innan.

Lykiltölur

	2012**	2013*
Nemendafjöldi		38
Börn á leikskólaaldri		15
Börn á grunnskólaaldri		23
Barngildi leikskólabarna		16,8
Dvalargildi leikskólabarna		100,25
Á virkum biðlista um leikskólapláss		0
Starfsmannafjöldi		14
Meðalstarfsaldur á starfsstað		1
Heildarfjöldi stöðugilda		9,5
Fjöldi stjórnenda		2
Hlutfall stöðugilda kennara		69,5%
Fjöldi stöðugilda sérfræðinga		0
Fjöldi annarra stöðugilda		2,9
Heildarstærð húsnæðis		652,4
Fjöldi tölva 5 ára og yngri - starfsfólk		6
Fjöldi tölva 5 ára og yngri - nemendur		12
Fjöldi spjaldtölva	2	2
Meðalfjöldi veikindadaga starfsfólks	3,5	
Heildarfjöldi leyfisdaga starfsfólks v. veikinda barna	7	
Heildarfjöldi launalausra frídaga	3	
Heildarfjöldi launaðra daga sem starfsfólk fja rverandi	25	
Hlutfall kennara sem uppfylltu endumenntunarskyldu	100%	100%
Hlutfall foreldra sem svöruðu foreldrakönnun		90%***
Hlutfall foreldra sem voru ánægðir með skólann		100%***
Hlutfall foreldra sem fannst almennt upplýsingaflæði frá skólanum gott		83%***
Hlutfall starfsmanna sem svöruðu starfsmannakönnun		***
Hlutfall starfsfólks sem leið vel í vinnunni		100%***
Hlutfall starfsfólks sem fór í starfsþróunarsamtal á síðastu 18 mánuðum	100%	
Hlutfall starfsfólks sem fannst upplýsingaflæðið í skólanum gott		100%***
Hlutfall starfsfólks af erlendum uppruna		0
Hlutfall nemenda af erlendum uppruna		2%
Kynjahlutfall nemenda		51%kvk
Kynjahlutfall starfsfólks		85,70%kvk
Frávik í fjárhagsáætlun	84,5%	undir

* m.v. 1. sept 2013

**1.8.-31.12 (nýr skóli tók til starfa)

***í apríl 2013

Tónlistarskóli Dalvíkurbyggðar

Leiðarljós

Tónlistarskólinn skal vera ein af menningarstoðum samfélagsins og taka virkan þátt í menningarlífinu. Nemendur Tónlistarskólans skulu vera sýnilegir á hinum ýmsu samkomum byggðarlagsins og þannig efla stöðu tónlistar í samfélaginu.

Æskilegt er að nemendur jafnt sem kennarar fái tækifæri til að stunda list sína og samfélagið njóti þess.

Hlutverk

Í Aðalnámskrá tónlistarskólanna kemur fram að tónlistarskóli skal vera opinn öllum og sinna almennu tónlistaruppeldi. Tónlistarskólinn þarf því að uppfylla mismunandi kröfur, vera fyrir nemendur sem læra einungis sér til skemmtunar og fyrir nemendur sem vilja búa sig undir metnaðarfullt tónlistarnám og skyldar greinar á háskólastigi. Ekki síst er mikilvægt það hlutverk að kenna nemendum að njóta tónlistar. Tónlistarskólinn skal stuðla að auknu tónlistarlífi í samfélaginu.



Helstu verkefni 2014

- Leitast verður við að efla samstarfið við grunnskóla sveitarfélagsins með aðkomu að viðburðum skólanna, þátttöku í daglegum störfum o.s.frv.
- Nemendur með sérþarfir fá í samstarfi við Dalvíkurskóla, leiðsögn í tónlist og hreyfingu með einstaklingskennslu og í litlum hópum.
- Samstarf við leikskóla heldur áfram að þróast með föstum heimsóknnum starfsmanns Tónlistarskólans og/eða heimsóknnum í Tónlistarskólann.
- Leitað verður leiða til þess að auka samstarf við Dalbæ.

- Tónfræðikennsla verður áfram í endurskoðun þar sem ekki hefur fengist viðunandi lausn á henni.
- Unnið verður að innleiðingu *Grænfánans*.
- Unnið verður að því að aðlaga *Uppbyggingarstefnuna* að skólastarfinu.
- Endurskoðun mats á árangri nemenda.
- Gerð verður skrifleg hreinlætisáætlun og verklýsing fyrir hvert vinnusvæði þar sem kemur m.a. fram hversu oft á að þrifa. Jafnframt verður gerð áætlun yfir alþrif á húsnæðinu.



Yfirlit yfir 2013

- Tónlistarskólinn tók þátt í *Barnameningarhátíð* á Dalvík.
- Kór Tónlistarskólans tók þátt jólatónleikunum *Jólin allstaðar* þar sem fram komu margir frægir tónlistarmenn.
- Venjubundnir jóla- og vortónleikar eru ætíð á sínum stað. Auk þess var farið víða og spilað, svo sem á Dalbæ, á Ólafsfirði og Akureyri svo eitthvað sé nefnt.
- Nemendur Tónlistarskólans tóku þátt í *Jólakettinum* þar sem fram komu 70 tónlistarmenn úr heimabyggð.
- Árleg viðhorfskönnun var lögð fyrir og var niðurstaða hennar verulega ánægjuleg fyrir Tónlistarskólann.
- Tónlistarskólinn tók þátt í *Degi íslenskrar tungu* og fjöldamörgum öðrum viðburðum grunnskólanna.
- Árið 2013 luku fjórir nemendur samræmdu áfangaprófi.
- Nemendur Tónlistarskólans tóku þátt í *Fiskideginum mikla* með söng og hljóðfæraslætti.
- Skáning í hvatakerfið *Æskurækt* þar sem foreldrar eiga kost á að fá niðurgreiðslu á tómstundum fyrir börn sín, frá 1. sept 2013.
- Yngri barna kór.



Innra starf

- Skólinn er í stöðugri þróun og ætíð er leitast við að efla tónlistarkennslu í samræmi við nútímakröfur. Kennarar hafa verið að kynna sér nýjungar í kennsluháttum undir stjórn skólustjóra.
- Unnið er að því að finna varanlega lausn á Tónfræðikennslu.
- Áfram verður haldið í að leita leiða til þess að auka samstarf á milli kennara og hljóðfærahópa enn frekar.
- Skólustjóri mun taka starfsþróunarsamtöl við starfsfólk.
- Unnið verður að aðlögun *Uppbyggingarstefnunnar* að Tónlistarskólanum.
- Innleiðing *Grænánans* heldur áfram.
- Kapp verður lagt á að viðhalda þeim góða starfsanda sem í Tónlistarskólanum ríkir.
- Haldið verður formlega utan um símenntun kennara með skráningareyðublöðum.
- 1 kennari tók þátt í námskeiði um fjölmennningarlegt skólastarf í ágúst 2013.

Upplýsingaflæði

- Samskipti við foreldra fara í gegnum nemendabókalds- og samskiptakerfið *Visku*.
- Hver nemandi fær úthlutað samskiptabók við upphaf nýs skólaárs þar sem má finna m.a. einstaklingsnámsáætlun.
- Tónlistarskólinn er með heimasíðu sem birtir helstu fréttir og upplýsingar er varða starfið.
- Tónlistarskólinn er með síðu á *Snjaldur-skinnu* til þess að efla upplýsingaflæði til samfélagsins.



Fjögurra ára áætlun – Breytingar á kostnaði/ verkefni

- Skoða þarf þau hljóðfæri sem hafa verið í útleigu með tilliti til endurnýjunar.

Lykiltölur

	2008	2009	2010	2011	2012	2013**
Starfsmannafjöldi	11	12	11	10	9	10
Meðalstarfsaldur á starfsstað	6,9	3,9	3,5	3,8	5,0	5,8
Fjöldi stöðugilda starfsfólks	7,15	7,1	7,3	7,3	6,84	7,24
Fjöldi stöðugilda kennara með kennsluréttindi	6,7	3,5	3,5	3,5	3,5	3,1
Fjöldi nemenda	107	120 (+150*)	111(+186*)	100+72*	95+70*	95-200*
Fjöldi nemenda eftir kyni						kvk. 49.5%
Fjöldi verkefna sem leik- grunn- eða tónlistarskóli starfa saman að	2	2	2	5	5	6
Heildarstærð húsnæðis	3051 fm	3051 fm	3051 fm	3051 fm	3051 fm	3051 fm
Fjöldi tölva (5 ára og yngri)	4	4	5	7	7	7
Meðalfjöldi veikindadaga starfsfólks	4	4	5	4	4	3
Heildarfjöldi launalausra frídaga	2	1,5	1,5	0	0	0
Heildarfjöldi launaðra daga sem starfsmenn eru fjarverandi (annarra en veikindadaga, og sumarleyfis daga)	0	0	0	0	0	0
Heildarfjöldi klst sem starfsmenn sóttu námskeið eða aðra formlega símenntun	40	24	60	60	30	50
Meðalfjöldi klst á kennara sem nýttir voru í símenntun utan vinnutímaramma	0	0	2	2	2	540
Hlutfall foreldra sem eru frekar eða mjög ánægðir með skólann			95%	100%	100%	97%***
Hlutfall starfsmanna sem fóru í starfsþróunarsamtal	0%	0%	0%	40%	0	100%
Stig grænnrar greinar			0	0	0	1
Gild skólanámskrá			nei	já	Já	Já
Gerð sjálfsmatsskýrslu	nei	nei	nei	Nei	Nei	Já
Frávik frá fjárhagsáætlun	4,90%	-1%				3,8%
Fjöldi sóttra styrkja	1	1	1	1	2	0
Fjöldi viðburða sem nemendur skólans koma fram á		20	25	25	25	35
Hlutfall foreldra sem komu í foreldraviðtal			60-70%	60%	100%	80%

*nemendur forskóla, leikskóla og kórs

**m.v. 1. sept 2013

*** kannanir í apríl 2013

Byggðasafnið Hvoll

Leiðarljós

Söfnun - skráning - varðveisla - rannsóknir - miðlun

Safnið varðveitir og rannsakar menningararf byggðalagsins og kynnir fyrir gestum safnsins, sögu og menningarverðmæti sveitarfélagsins.

Hlutverk

Byggðasafnið sinnir þeim kröfum sem gerðar eru til byggðasafna samkvæmt safnalögum nr. 10/2011 og siðareglum safna sem ICOM, alþjóðaráð safna gefur út. Einnig er unnið samkvæmt *Menningarstefnu Dalvíkurbyggðar* sem var samþykkt 8. maí 2007 en endurskoðuð í mars 2011 svo og söfnunarstefnu safnsins sem var samþykkt árið 2009. Jafnframt skal safnið framfylgja stofnskrá sinni. Safnið er þjónustustofnun sem gegnir mikilvægu hlutverki við að efla vitund um fortíðina og menninguna í samhengi við samtímann.



Helstu verkefni 2014

- Húsakönnun - skráning gamalla húsa í byggðalaginu. Skráð verða hús sem voru byggð fyrir 1960. Markmiðið er að klára skráningu á öllum slíkum húsum í byggðalaginu í lok ársins.
- Húsakannannir settar á heimasíðu safnsins.
- Áframhaldandi vinna í geymslum og flutningur í kassa og í stærri geymslu í Ráðhúsi.

- Samvinnuverkefni safna við Eyjafjörð m.a. varðandi *Eyfirskafsnadaginn*, sameiginlega sýningu safnanna í menningarhúsinu Hofi, Akureyri sumarið 2014 og fræðslufundir.
- Samstarf við *Náttúruseturs á Húsabakka* í formi skipulagningar á heimsóknnum barna og unglunga á setrið og safnið.
- Grænlenka sýningin *Norðrið í norðrinu* verður sett upp í Óðinsvéum í *Norður Atlantshafshúsinu* þar og á Grænlandi.
- Sýning um sjófugla á fyrstu hæð hússins.
- Ljósmyndun og skráning gripa í gagnagrunninn *Sarp*.
- Efla skal samvinnu við skóla á stór – Eyjafjarðarsvæðinu, t.d. með því að senda bréf á alla skóla á svæðinu og bjóða skólum í heimsókn. Boðið verður upp á að forstöðumaður Hvals komi í skólana og kynni safnið.
- Nokkur fræðsluerindi verða flutt, söngdagskrár og sögustundir
- Heimasíða safnsins verður betrubætt og þar settur inn byggðasögulegur fróðleikur. Ensk þýðing á heimasíðu einnig betrubætt.
- Átaksvinna í skiltamálum .
- Safnstjóri byggðasafnsins verður sýningarstjóri á *Listasafninu á Akureyri* á sýningunni *M og M, myndlist og minjar í október – desember 2014*. Þar verða sýndir vel valdir gripir af byggðasafninu og úr Dalvíkurbyggð.



Yfirlit yfir 2013

- Tiltekt í geymslum, flutningur muna úr geymslu í Hvoli yfir í geymslu í ráðhúsi.
- Skipulögð leiðsögn.
- Unnið að stefnumótunarmálum safnsins og Eyjafjarðarsvæðisins í heild.
- Húsakönnun, skráning gamalla húsa (sem byggð eru fyrir 1960).
- Samstarfshópur starfsmanna safna á Eyjafjarðarsvæðinu hittist reglulega og gaf út sameiginlegt kynningarefni.
- Samstarfsverkefni Byggðasafns Hvals og Náttúruseturs á Húsabakka sem felur í sér heimsóknir skóla á safn og setur.

- Nokkrar sýningar voru settar upp í menningarhúsinu Bergi samkvæmt samningi við Berg menningarfélag. Þar er hluti safnskotsins sýndur í litlum kössum.
- Málþing um Jóhann svarfdæling var haldið 4. maí á *Eyfirskafsnadaginn* af tilefni aldarafmæli Jóhanns. Á málþinginu voru lífskjör þessa stóra manns skoðuð frá mörgum hliðum. *Samkór svarfdæla* flutti söngdagskrá byggða á lífshlaupi Jóhanns.
- Útbúin voru upplýsingarit í öll herbergi safnsins og textar betrubættir.
- Forvarsla og enduruppsetning á búningum safnsins, allt silfur pússað.
- Fyrri hluta árs fór mikil vinna í undirbúning vegna grænlenku sýningarinnar *Norðrið í norðrinu*, s.s. styrkumsóknir, hönnun sýningarinnar og uppsetning. Hluti sýningarinnar var hafður í Menningarhúsinu Bergi en aðalsýningin var í tveimur herbergjum á jarðhæð Hvals. Þar voru herbergi máluð og lagður dúkur á gólf. Safnstjóri hannaði sýningarkassa sem Rúnar Búason smíðaði og útbjó þannig að hægt var að leggja kassana saman svo auðveldara væri að flytja þá vegna þess að þetta er farandssýning. Opnunarhátíð var í Bergi þann 2. júní og þar sýndu 10 grænlenk börn listir sínar með dansi og söng. Einnig sýndi grænlenkur karlmaður trommudans.
- Safnstjóri fór til Ittoqqortoormiit í apríl þar sem tekin voru viðtöl við 10 konur. Viðtölin eru partur af sýningunni *Norðrið í norðrinu*.
- Móttaka á gestum yfir allt árið en er þó mest á sumrin.
- Stétt fyrir utan safnhúsið lagfærð og aðgengi fyrir fatlaða bætt innanhús á jarðhæð, lagður rampur upp að húsinu fyrir hjólastóla. Gamall steinveggur var rifinn og í stað hans var hafin uppbygging á trévegg.



Innra starf

- Til að auka þekkingu starfsmanna á söfnum og safnastarfi er áætlað að starfsmenn sækji námskeið hjá *Endurmenntunarstofnun Háskóla Íslands* og árlegan *Farskóla safnmanna*.
- Haldið áfram að leita styrkja og sækja um fjármagn til að ráðast í ný, kostnaðarsöm verkefni.
- Stofnskrá endurskoðuð og lögð fyrir *Safnaráð*.
- Átaksvinna í bættri textagerð á sýningum safnsins og stöðugt endurmat á sýningum hússins.
- Mikil rannsóknarvinna fór fram vegna grænlenSKU sýningarinnar.
- MeistaraneMI í stærðfræði vann verkefni á safninu hvernig nýta má tölvutæknina til að útbúa þrívíðar myndir fyrir safnið.

Upplýsingaflæði

- Miðlun á sér stað í formi sýninga, útgáfu bóka og rita, safnafræðslu, vefmiðlunar og annars kynningastarfs.
- Safnið gefur út kynningarbækling sem er sendur um land allt.
- Safnið setur upp sýningar utan sinna húsakynna.
- Sendar hafa verið litlar auglýsingar inn á hvert heimili byggðalagsins.
- Safnið tók þátt í sameiginlegu átaki safna í landinu um sameiginlegar auglýsingar vikulega í ríkisútvarpinu sumarið 2011 og 2012 og 2013.
- *Eyfirski safnaklasinn* var með sýningu, svokallaða *Beitu* í Menningarhúsinu Hofi á Akureyri sumarið 2013.
- Gefinn var út veglegur bæklingur í tilefni af grænlenSKU sýningunni.
- Áframhaldandi vinna við heimasíðu safnsins og valdir kaflar hennar voru þýddir á ensku.
- Áætlað að gera svokallaða kúlumyndir af safninu og þær settar inn á heimasíðuna.
- Unnið skal að bættum leiðbeiningum til að finna safnið, þ.e. skilti og merkingar í bænum.
- Safnið var í *Íslensku safnabókinni*.



Fjögurra ára áætlun – Breytingar á kostnaði/ verkefni

- Næstu 2 árin fara að miklu leyti í vinnu við sýningu á grænenskum gripum. Þegar sýningin fer til Grænlands og Danmerkur þá mun litill, íslenskur hluti gripa fylgja með til kynningar á byggðasafninu á Dalvík. Sá hluti sýningarinnar verður hannaður fyrstu mánuði ársins 2014. Áætlað er að gera nýja fastasýningu um um sjófugla, sem opnar 2014.
- Næstu árin fara einnig í að efla safnið á alla vegu. Bæta aðgengi fatlaðra á efri hæðum hússins og huga að rannsóknum gripa. Áætlað er að ljúka húsakönnun árið 2015. Safnið vinnur að því að annaðhvort að leigja sýningarrými svo hægt verði að gera stærri sýningar eða byggja sýningar-og geymslurými við safnhúsið Hvol.
- Safnstjóri byggðasafnsins hefur sótt um starfsleyfi frá 1. nóv 2013 – 1. Mars 2014. Safnstjóri verður utan þessara mánaða í 75% starfi. Ef þessi vinnutilhögun gefst vel þá mun safnstjóri óska eftir því að fá að vera í frí í fjóra mánuði á ári næstu ár yfir vetrarmánuðina.

Lykiltölur

	2009	2010	2011	2012	2013*
Starfsmannafjöldi	3	3	4	4	4
Stöðugildi	1,2	1,2	1,2	1,2	1,2
Meðalstarfsaldur á starfsstað	4	5	6	6	7
Heildarstærð húsnæðis fm	280,1	300,1	300,1	300,1	300,1
Fjöldi tölva (5 ára og yngri)	0	2	2	2	2
Meðalfjöldi veikindadaga starfsfólks	7,5	0	4,25	4,5	12,5
Hlutfall starfsmanna sem fór í starfspróunarsamtal	0%	50%	50%	50%	50%
Frávik frá fjárhagsáætlun					
Fjöldi umsókna um styrki	3	2	3	8	3
Fjöldi fenginna styrkja	2	1	2	2	8
Fjöldi heimsókna á safnið	4.533	3.229	3.671	3.800	3.800
Fjöldi opnunardaga á safni	130	130	130	130	130
Fjöldi bóka/gripa sem safninu hefur verið fært á árinu.	49	150	30	30	20
Fjöldi skráðra bóka/muna	2900	3150	4834	Ca 5000	Ca 5000
Fjöldi auglýstra viðburða á safni	10	8	10	10	5
Fjöldi samvinnuverkefna við önnur söfn eða stofnanir	3	3	3	3	3
Fjöldi samvinnuverkefna við stofnanir sveitarfélagsins	1	1	10	3	2
Fjöldi skráðra húsa í húsakönnun	0	10	30	60	80

*m.v.1. sept.

Bókasafn Dalvíkurbyggðar

Leiðarljós

Almenningsbókasafnið er upplýsingamiðstöð á hverjum stað og veitir notendum sínum aðgang að alls kyns þekkingu og upplýsingum.

Þjónusta almenningsbókasafns er veitt á grundvelli jafnræðis og jafnrar aðstöðu allra manna án tillits til aldurs, kynþáttar, kynferðis, trúarbragða, þjóðernis, tungumáls eða félagslegrar stöðu.

(Úr yfirlýsingu UNESCO um almenningsbókasöfn, 1994)

Hlutverk

Hlutverk bókasafnsins innan sveitarfélagsins er að veita aðgang að þekkingu, afþreyingu og upplýsingum. Íbúar Dalvíkurbyggðar og gestir sveitarfélagsins eiga að geta treyst því að starfsfólk safnsins leitist við að gera þeim dvöl á safninu að jákvæðri og örvandi upplifun.



Helstu verkefni 2014

Verkefni liðandi árs halda áfram s.s. hádegisfyrirlestrar, sögustundir fyrir pólsk börn, sögustundir fyrir leikskólabörn og upplýsingatækni fyrir grunnskólanemendur. Sumarlestur grunnskólabarna verður endurtekinn. Ný verkefni á vegum bókasafnsins verða:

- Fjölgun lánþega með kynningu á þjónustu safnsins fyrir ólíka hópa og breytt aðföng.
- Aukin þjónusta við íbúa jaðarbyggða sveitarfélagsins – kynningafundir á Árskógssandi og Hauganesi.
- *Komdu að spila og spjalla* stefnt að því að hittast reglulega og íslenskir sjálfboðaliðar virkjaðir.

- Rithöfundakynning í samvinnu við önnur bókasöfn í Eyjafirði.
- Stefnt að því að koma á sögustundum fyrir börn með áherslu á að fá ólíka sögumenn til að taka þátt.
- Kynning og útlán á rafbókum.
- Kennsla á tölvur fyrir þá sem þurfa aðstoð við eigin tölvur. Einstaklings- eða parakennsla.



Yfirlit yfir 2013

Árið 2013 var lögð áhersla á að laða að nýja notendahópa að safninu t.d. íbúa af erlendum uppruna og yngstu íbúa sveitarfélagsins.

- Sögustundir fyrir börn af pólskum uppruna.
- Kennsla í pólsku fer fram í samvinnu við Dalvíkurskóla í sept – okt.
- *Komdu að spila og spjalla* – samkoma þar sem Íslendingar og útlendingar hittust yfir kaffi og spilum.
- Sumarlestur barna á grunnskólaaldri – *Bókaormar* unnir á netinu
- Hádegisfyrirlestrar einu sinni í mánuði – á fimmtudögum. Jan – maí /okt – des.
- Markvissari þjónusta við ferðamenn, með breyttri skipulagningu upplýsingahorns og þjálfun starfsmanna.
- Tiltekt í geymslum – röðun bóka, tímarita. – grisjun.
- Aðföng nýs efnis, frumskráning eldra efnis.
- Móta stefnu um listaverkasafnið.



Innra starf

- Miklar breytingar eru í starfsliði bókasafnsins. Vegna nýs starfsfólks og nýrra áherslna eru starfsmenn nú og á næsta ári í fjölbreyttari verkefnum en áður. Stefnt er að því að hver starfsmaður sinni vöktum bæði á bóka- og skjalasafni en aldrei nema tvo tíma í senn. Mikilvægt er að allir starfsmenn geti sinnt notendum vegna upplýsingaleitar hvarve tna í safnkostinum hvort sem er í útlánasal, geymslum, héraðsskjalasafni eða á netinu. Stefnt er að því að starfsmenn sækji öll þau námskeið sem í boði eru og snúa að upplýsingaleitartækni.
- Bókasafn Dalvíkurbyggðar mun taka þátt í því að efla samstarf á milli safna í stjórnunardeild *Gegnis* – Norðurland og hvetja starfsmenn til að sækja fundi og ráðstefnur vegna þess.
- Stefnt er að því að allir starfsmenn hittist a.m.k. einu sinni í viku og fari yfir verkefni hvernar viku auk þess sem hist er í morgunspjalli í upphafi hvers dags.

Upplýsingaflæði

- Fésbókarsíða safnsins hefur sýnt fram á notagildi sitt og verður lögð áhersla á að fjölga vinum hennar. Starfsmenn hvattir til að gefa kost á sér sem stjórnendur síðunnar og leggja sitt af mörkum til að auka flæði upplýsinga á netinu.
- Heimasíðan nýtt betur til að kynna viðburði og rekstur safnsins t.d. með því að birta þar ársskýrslu safnsins.

Fjögurra ára áætlun – Breytingar á kostnaði/verkefni

- Endurskoðun og gjaldskrá/gjaldheimtu árgjalda.
- Fjölga virkum lánþegum í 700 árið 2017 (eru 544 1.ágúst 2013).
- Að starfshlutfall á safninu verði 2,5 á ársgrundvelli

- Að bæta vinnuástöðu fyrir bæði starfsmenn og notendur – lesaðstaða, fartölvur, upplýsingaskjáiir.



Lykiltölur

	2009	2010	2011	2012	2013*
Starfsmannafjöldi	2	2	2	2	3
Stöðugildi	1,35	1,35	1,35	1,35	2,0
Meðalstarfsaldur á starfsstað	5	6	7	3,5	<1
Heildarstærð húsnæðis fm	232fm	293fm	293fm	293fm	294fm
Fjöldi tölva (5 ára og yngri)	2	2	0	1	1
Meðalfjöldi veikindadaga starfsfólks	2,5	7,5	0	2	2
Hlutfall starfsmanna sem fór í starfsþróunarsamtal	0%	100%	100%	100%	0%
Frávik frá fjárhagsáætlun	+8,80%	+1,04	+10%	+6,6%	+31%
Fjöldi umsókna um styrki	0	1	1	1	1
Fjöldi fenginna styrkja	0	0	1	1	0
Fjöldi útlána á bókasafni	14512	14951	15126	13881	10096
Fjöldi virkra lánþega		339	398	440	544
Fjöldi heimsókna á safnið	*	9165	7260	-	-
Fjöldi opnunardaga á safni	246	253	160	240	289
Fjöldi bóka/gripa sem safninu hefur verið fært á árinu.	*	636	20	46	52
Fjöldi tengdra titla umfram grisjun	902	1089	1048	1101	1026
Fjöldi keyþtra titla				501	560
Fjöldi skráðra bóka/ muna	20300	22635	24213	25314	26340
Fjöldi auglýstra viðburða á safni	14	22	7	16	11
Fjöldi samvinnuverkefna við önnur söfn eða stofnanir	1	1	1	2	3
Fjöldi samvinnuverkefna við stofnanir sveitarfélagsins	4	4	4	5	5

* m.v. 1. sept. 2013

Héraðsskjalasafn

Leiðarljós

Héraðsskjalasafn Svarfdæla varðveitir hluta af menningu þeirra sem búa í byggðarlaginu. Þar er arfur fyrri kynslóða geymdur og fær þá meðferð sem við á.

Hlutverk

Hlutverk héraðsskjalasafna er m.a. að annast söfnun, innheimtu og varðveislu skjala, skrásetja þau og gera aðgengileg notendum innan síns umdæmis.

(Úr handbók Þjóðskjalasafns)

Meginverkefni safnsins er að annast söfnun á rituðum bókum, skjölum, ljósmyndum og öðrum sögulegum heimildum úr Dalvíkurbyggð.

(Úr reglugerð fyrir Héraðsskjalasafn Svarfdæla í Dalvíkurbyggð)



Helstu verkefni 2014

- Skráning og grisjun á skjölum – prentað mál flutt á bókasafn.
- Skráning á ljósmyndum í *Photostation*.
- Gerð handbókar v/ *Photostation*.
- 80 ár frá *Dalvíkurskjálftanum*. Kortagerð.
- Undirbúningur fyrir kaup á þéttiskápum.
- Móttaka skjala og skráning á þeim.
- Vinna við ljósmyndir – öflun upplýsinga meðal almennings.
- Ljóðaverkefni – ljóð í vörslu safnsins skráð og birt á vef skjalasafna.
- Sýningar á ýmsu efni safnsins.
- Kynningar á vinnuáðstöðu í safninu.
- Unnið með efni safnsins í sambandi við hádegisfyrirlestra vetrarins.
- Farið verður í stefnumótun varðandi listaverkasafn sveitarfélagsins.

Yfirlit yfir 2013

- Komið upp áttugasafni – bækur og tímarit um ættfræði, byggðasögu, stéttartöl/manntöl kort o.fl.
- Skjalasafnið opnað formlega 15. febrúar. Jón Hjaltason með kynningu á *Súlum* riti *Sögufélags Eyjafjarðar*.
- Vikulegir vinnufundir vegna gamalla ljósmynda. Upplýsingum safnað til seinni tíma fullnaðarskráningar.
- Sýning (glærur) á ljósmyndavinnu í Bergi í apríl.
- Sýning á gögnum ungmennafélaga í sveitarfélaginu.
- Sýning á gömlum skólaspjöldum úr sveitarfélaginu.
- Sýning á gömlum munum og myndum frá þeim tíma að bókasafnið var í húsnæði skjalasafnsins – (febrúar – september).
- Ljósmyndaskráningarforritið *Photostation* tekið í notkun. Skráning ljósmynda þróuð.
- *Alþjóðlegi skjaladagurinn* – sunnudagsopnun á safninu 9. júní.



Innra starf

- Stefnt er að því að starfsmenn bóka- og skjalasafnsins vinni þvert á þessar tvær stofnanir og geti sinnt þjónustu við safngesti á hvoru safni sem er. Á sameiginlegum morgunfundum a.m.k. einu sinni í viku verður rætt um helstu verkefni vikunnar. Áhersla verður lögð á vinnu og söfnun gamalla ljósmynda og skráningu upplýsinga vegna þeirra.
- Forstöðumaður mun sækja fundi og námskeið sem haldin verða um málefni safnsins.



Upplýsingaflæði

- Stefnt er að því að skjalasafnið fái sérstaka heimasíðu og geti þar í framtíðinni birt eldra efni, sérstaklega ljósmyndir. Unnið verður í samstarfi við upplýsingafulltrúa sveitarfélagsins.

Fjögurra ára áætlun – Breytingar á kostnaði/ verkefni

- Auka þarf starfshlutfall á skjalasafninu og að gert sé ráð fyrir föstum starfsmanni þar allt árið.
- Komið verði upp þéttiskápum innan tveggja ára.
- Auka þarf fjárframlög vegna aukins starfshlutfalls og kaupa á bókum og tímaritum v/ átthagasafns.

Lykiltölur

	2009	2010	2011	2012	2013*
Starfsmannafjöldi	1	1	1	2	2
Stöðugildi	0,15	0,45	0,6	0,6	0,8
Meðalstarfsaldur á starfsstað	4	5	1	2	2
Heildarstærð húsnæðis fm	22fm	150fm	150fm	150fm	150fm
Fjöldi tölva (5 ára og yngri)	1	1	0	0	1
Hlutfall starfsmanna sem fór í starfsþróunarsamtal	0	100%	0	100%	100%
Frávik frá fjárhagsáætlun	+21%	+4,3%	+10,9%	+8,8%	+27%
Fjöldi umsókna um styrki	1	1	1	1	1
Fjöldi fenginna styrkja	1	0	1	1	0
Fjöldi opnunardaga á safni		48	43	68	117
Fjöldi afhendinga á árinu	36	30	102	28	30
Fjöldi beiðna um aðstoð/lán frá safni	10	75	50	50	70
Fjöldi auglýstra viðburða á safni	0	0	3	0	6
Fjöldi samvinnuverkefna við önnur söfn og stofnanir	1	1	5	2	4
Fjöldi samvinnuverkefna við stofnanir sveitarfélagsins				2	3

* m.v. 1. sept. 2013

Víkurröst - frístundahús

Barna og unglingastarf - félagsmiðstöð

Leiðarljós

Víkurröst frístundahús hefur það að leiðarljósi að standa fyrir faglegu starfi sem unnið er á vettvangi frítímans jafnframt því að veita samfellda þjónustu í góðri samvinnu við alla sem að henni koma. Lýðræði og jafnrétti er ávallt haft að leiðarljósi í starfinu. Frístundahúsið á að vera staður þar sem börnum og unglingum gefst tækifæri í að þjálfa félagsfærni, styrkja sjálfsmynd og efla samfélagslega virkni. Skýr afstaða er tekin gegn allri neikvæðri hegðun svo sem fordómum og neyslu vímuefna.

Víkurröst hefur það að markmiði að vera staður þar sem íbúum sveitarfélagsins á öllum aldri býðst að nýta sér aðstöðu með verkefnum sem hafa jákvæð áhrif og efla félagsauð.

Hlutverk Barna- og unglingastarf.

Víkurröst er frístundahús á vegum Dalvíkurbyggðar. Aðalmarkhópur frístundahússins er fólk á aldrinum 6 – 20 ára. Lykilhugtök í fagstarfi með börnum og unglingum eru lýðræðisleg þátttaka, sjálfstæð vinnubrögð, frumkvæði, samskiptafærni, gagnrýn og skapandi hugsun.

Lýðræði er hugmyndafræði sem endurspeglar margt í fagstarfinu og tryggir áhrif barna og ungmenna á starfið. Jafnframt er mikilvægt að börn og unglingar læri með skipulögðum hætti að velja sér viðfangsefni. Með því styrkjum við lýðræðisvitund og að allar okkar ákvarðanir hafa áhrif. Fjölbreytni í starfinu skiptir miklu máli svo að flestir finni eitthvað við sitt hæfi.



Helstu verkefni 2014

- Skipulagt hópastarf fyrir unglunga á aldrinum 13 – 16 ára verður fest í sessi.
- Forstöðumaður Vikurrastar mun gefast tækifæri til að stunda endurmenntun með því að heimsækja (job shadowing) félagsmiðstöðvar, ungmennahús og/eða frístundamiðstöðvar.
- Samstarf skoðað við Dalvíkurskóla um aðkomu að lífsleiknikennslu þar sem áhersla verður lögð á fordómafræðslu.
- Kynning á Vikurröst verður með markvissum hætti fyrir íbúa bæjarins svo sem með opnu húsi og auglýsingum.
- Sumarstarfverður tekið til endurskoðunar á árinu með það að markmiði að samræma þjónustu fyrir börn og unglunga og aukingu á þjónustuframboði í ágúst.
- Samstarf við Berg vegna *Barnamenningsráttíðar* verður komið í formlegan farveg þar sem samstarfið er skilgreint.
- Samstarf við Vinnuskólann verður skilgreint varðandi fræðslu fyrir unglunga og leiðbeinendur.
- 17. júní verður endurskoðaður með það að markmiði að gera daginn enn betri.
- Kannaður verður möguleiki á samstarfi milli Vikurrastar og Leikfélags Dalvíkur varðandi leiklistarverkefni.
- Samstarfi við Grjótglímufélagið verður komið í fastar skorður með reglulegum fundum.



Yfirlit yfir 2013

- Starfi ungmennaráðs var komið í formlegan farveg.
- Samstarf við Árskógarskóla var með þeim hætti að hluti af frístundastarfinu var í Árskógi og hluti af hópnum kom með skólarútunni í Vikurröst tvisvar í viku.
- Kynfræðsla var haldin á árinu.
- Uppbygging á listasmiðju var lokið.

- Skipulagt klúbbastarf komst af stað á haustmánuðum.
- Mikil og góð samskipti voru við foreldra á árinu með símtölum, tölvupóstum og fréttabréfum. Haldin voru sérstök feðgna- og mæðgnakvöld.
- Haldin voru opin hús fyrir 1. – 4. bekk tvisvar sinnum í hverjum mánuði fyrir árganga. Opnu húsin voru ætluð 1. – 2. bekk og 3. – 4. bekk.
- Gott samstarf var við félagsmiðstöðvar í Fjallabyggð á árinu.
- Samstarf við Grjótglímufélagið var mikið á árinu vegna klifurveggsins.



Innra starf

- Starfsmannafundir eru haldnir reglulega þar sem farið er yfir helstu verkefni hverju sinni.
- Þjálfun nýs starfsfólks fer að miklu leyti fram í gegnum handleiðslu.
- Forstöðumaður Víkurrastar mun stunda endurmenntun með því að heimsækja (job shadowing) félagsmiðstöðvar, ungmennahús og/eða fristundamiðstöðvar.
- Allt starfsfólk mun temja sér áherslur *Uppbyggingarstefnunnar* á næstu árum.

Upplýsingaflæði

- Upplýsingaflæði til unglinga og ungmenna er aðallega með rafrænum hætti í gegnum *Facebook*, á heimasíðu, með fréttabréfi og með smáskilaboðum.
- Upplýsingaflæði til foreldra fer fram t.d. í gegnum dagskrá mánaðarins, með rafrænu fréttabréfi og á heimasíðu.
- Á árinu 2014 verður sérstök áhersla lögð á að koma upplýsingum til foreldra um hvað börn og unglingar standa sig vel og jákvæðar fréttir af starfinu.
- Upplýsingaflæði milli starfsmanna fer fram með reglulegum fundum og tölvupóstum.
- Gott samstarf er við starfsfólk Dalvíkurskóla, t.d. með reglulegum fundum með námsráðgjafa og skólastjórnendum.



Fjögurra ára áætlun – Breytingar á kostnaði/ verkefni

- Útisvæði Vikurrastar verði tekið út með það að markmiði að fjölga frístundamöguleikum svo sem brettaaðstöðu, strandblakvelli, boccia-velli, útitrampólíni og fleiru.

Lykiltölur

	2010	2011	2012	2013*
Starfsmannafjöldi		2	2	3
Stöðugildi	1,2	1,3	1,3	1,5
Meðalstarfsaldur			1	2
Fjöldi tölva 5 ára			1	2
Meðalfjöldi veikindaga starfsfólks			0	7
Hlutfall starfsfólks sem fór í starfsþr. samtal			50%	50%
Hlutfall af fjárhagsáætlun			82,00%	
Fjöldi umsókna um styrki		4	0	1
Fjöldi fenginna styrkja		1	0	
Fjöldi barna í sumarstarfi			40	30
Fjöldi barna 6 - 9 ára				400
Fjöldi barna 10 - 12 ára				550
Fjöldi unglínga 13 - 16 ára				2350
Fjöldi ungmenna				100

*m.v. 1. sept 2013

Íþróttamiðstöð Dalvíkurbyggðar

Leiðarljós

Íþróttamiðstöð Dalvíkur á að vera leiðandi í því að veita öryggi og góða þjónustu fyrir alla íbúa sveitarfélagsins.

Íþróttamiðstöðin er staður þar sem hægt er að efla félagsauð í fjölbreyttri flóru fólks sem kemur saman til að stunda áhugamál sín. Mikilvægt er að gestir Íþróttamiðstöðvar á öllum aldri finni jákvætt viðmót og að þeir séu velkomnir hvort sem það er til að taka sundsprett, lyfta lóðum, sparka bolta, vafra um á vefnum eða eiga spjall yfir kaffibolla.

Hlutverk

Íþróttamiðstöðin á að vera staður þar sem einstaklingar á öllum aldri eiga að geta fundið sér eitthvað við hæfi. Markhópur þjónustunnar eru börn og ungmenni á skólaaldri, íþróttafélög með æfingar, fullorðnir íþróttaiðkendur, heldri og eldri borgarar.

Leitast er við að veita fjölbreytta þjónustu sem tekur mið af þeirri aðstöðu sem Íþróttamiðstöðin hefur upp á að bjóða með tækjasal, þreksal, íþróttasal, sundlaug og kaffiðstöðu.

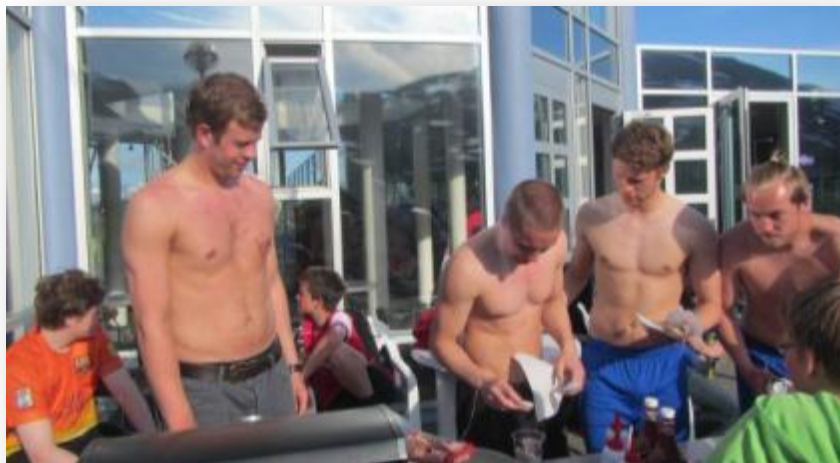
Hlutverk Íþróttamiðstöðvar er að veita öryggi. Íþróttamiðstöðin skal ávallt að vera snyrtileg og þjónusta til fyrirmyndar.



Helstu verkefni 2014

- Vinna við endurbætur á sundlaug Íþróttamiðstöðvar.
- Metin verði áhrif lokunar og hvenær hentugast sé að loka sundlaug vegna framkvæmda.

- Heilsuræktartímar – skipulagi verði komið í fastar skorður svo viðskiptavinir geti gengið að föstu skipulagi og gjaldskrá endurskoðuð.
- Skipulag á tímum (bókuðum og lausum) í íþróttasal verður skoðað með það að markmiði að auka enn frekar nýtingu á salnum. Áfram verður skoðað að koma á föstum opnunum á sunnudagsmorgnum í janúar – mars þar sem áherslan er á fjölskyldur.
- Fara þarf yfir allar merkingar í Íþróttamiðstöð, samræma og tryggja að upplýsingar til gesta sé skýrar.
- Áhættumat verður framkvæmt á árinu.
- Áframhaldandi vinna við að efla þjónustu í upplýsingamiðstöð og við tjaldsvæðið.
- Gerð verður áætlun um uppbyggingu á aðstöðu í forstofu Íþróttamiðstöðvarinnar. En markmiðið með því er að koma upp aðstöðu til afþreyingar fyrir fólk á öllum aldri, spilahorn, dagblöð, sjónvarpshorn (t.d. teiknimyndir, boltinn í beinni) o.fl.
- Samstarf við Lyfjaeftirlitið verður haldið áfram.
- Skipulögð verður fræðsla fyrir starfsfólk um nýtt tæknirými og bættu þjónustu.



Yfirlit yfir 2013

- Nýtt vaktafyrirkomulag tók gildi.
- Mikil virkni var í kynningarmálum í gegnum *Facebook* og með auglýsingum til viðskiptavina.
- Ferli við endurbætur á sundlaug hófst.
- Upplýsingamiðstöð var komið fyrir í sundlauginni.
- Samstarf við *Lyfjaeftirlitið* hófst en hefur þó ekki komist að fullu í framkvæmd þar sem verið er að vinna betur í undirbúningsferlinu.
- Róleg og notaleg stemning var sköpuð á aðventu þar sem áherslan var á að njóta.
- Handbók fyrir starfsfólk var í vinnslu og mun vinna halda áfram á árinu 2014.

- Fræðsla starfsmanna tók sérstakt mið af þjónustu við ferðamenn í upplýsingamiðstöð. Jafnframt þreyttu allir starfsmenn laugavarðar- og skyndihjálparþróf.
- Auglýsingar á starfsemi Íþróttamiðstöðvar birtust í *Dagskránni* á haustmánuðum.
- Starfsmannafundir voru reglulega á vorönn og héldu áfram að loknu sumarfríi.
- Fjölmargir nýjir heilsuræktartímar voru í heilsuræktinni og má þar nefna lokaða átakstíma fyrir konur sem voru mjög vel sóttir.
- Innleiðing á rafrænu afgreiðslukerfi stóð yfir allt árið.
- Auka starfsmaður var yfir sumartímann í ca. 50% starfi til að sinna upplýsingamiðstöð og tjaldsvæði.



Innra starf

- Áframhaldandi vinna með fræðslu, starfsmannafundum og starfsþróunarsamtölum er mikilvæg til að auka ánægju starfsfólks í starfi. Fræðslan þarf að innihalda hluti sem snúa að verklegum þáttum í aðstöðu Íþróttamiðstöðvar sem og hvernig hægt er að veita góða þjónustu og eiga í jákvæðum samskiptum.
- Til að bæta samskipti og vellíðan á starfsstað er mikilvægt að Íþrótt- og æskulýðsfulltrúi sé með reglulega viðveru í Íþróttamiðstöðinni.
- Starfsmannafundir verða að minnsta kosti 7 á árinu.

Upplýsingaflæði

- Mikilvægt er að tryggja gott upplýsingaflæði við þjónustuþega Íþróttamiðstöðvar. Það er gert með auglýsingum sem dreift er í hús í sveitarfélaginu. Uppfærsla á heimasíðu og á *Facebook* og að setja upp tilkynningar í auglýsingapláss í Íþróttamiðstöðinni. Óformleg samskipti starfsmanna við gesti Íþróttamiðstöðvar er jafnframt öflugt upplýsingatæki.

- Upplýsingaflæði innan starfsmannahópsins fer fram á starfsmannafundum, með tölvupósti og reglulegri viðveru íþrótta- og æskulýðsfulltrúa í Íþróttamiðstöðinni.
- Fréttatilkynningar í fjölmiðla eru öflugt tæki til kynningar á starfseminni.



Fjögurra ára áætlun – Breytingar á kostnaði/ verkefni

- Fyrir liggur að fara endurbætur á sundlaug og tæknibúnaði sundlaugar. Vinna við hönnun og kostnaðaráætlun þarf að fara fram og er nauðsynlegt að hefjast sem fyrst handa við endurnýjun á tæknibúnaði. Mikilvægt er að setja upp áætlun um lokanir í tengslum við endurbætur og áhrifin á sundlaugina. Heitir pottar, bláa lón, barnalaug og rennibraut þurfa endurnýjun. Mikilvægt er að fá alla þá sem nýta sér sundlaugina til að koma að hönnunarferlinu svo tekið verði tillit til ólíkra sjónarmiða.

Lykiltölur

	2012	2013*
Starfsmannafjöldi	6	6
Stöðugildi	5	5,6
Meðalstarfsaldur	7	8
Fjöldi tölva 5 ára og yngri	1	1
Meðalfjöldi veikindaga starfsfólks	44	16
Hlutfall starfsmanna sem fór í starfsþr. samtal	100%	100%
Hlutfall af fjárhagsáætlun	98%	
Fjöldi gesta í Íþróttamiðstöðinni	51300	34000
Fjöldi árskort fullorðnir		191
Fjöldi árskort nemar		24
Fjöldi árskort hjón		29
Fjöldi eininga á tjaldsvæði		297
Fjöldi eininga á tjaldsvæði á Fiskidag		300

* m.v. 1. sept 2013

Tjaldstæði Dalvíkur

Hlutverk

Tjaldsvæði Dalvíkur skal vera til fyrirmyndar og bjóða upp á góða aðstöðu og þjónustu við ferðamenn og gesti sem hyggjast sækja Dalvíkurbyggð heim.

Helstu verkefni 2014

- Áframhaldandi uppbygging tjaldsvæðis – með tilliti til krafna *Mannvirkjastofu* um öryggi á tjaldsvæðum.
- Markviss kynning á tjaldsvæðinu, auglýsingar í *N4*, *tjalda.is* og á *Rás 2*.
- Tjaldsvæði Dalvíkur mun óska eftir því að verða hluti af *Útilegukortinu*.

Yfirlit yfir 2013

- Uppbygging á tjaldsvæðisaðstöðu hefur staðið yfir.
- Starfsmaður í upplýsingamiðstöð var einnig á tjaldsvæði í um 50% starfi.
- Drög að skipulagi á útisvæði var unnið í samstarfi við bæjartæknifræðing og garðyrkjustjóra.

Fjögurra ára áætlun – Breytingar á kostnaði/ verkefni

- Mikilvægt er að uppbyggingu tjaldsvæðis verði lokið eigi síðar en árið 2015.
- Jafnframt þarf að skilgreina þjónustustig við tjaldsvæðið yfir sumarið með tilliti til mönnunar.

Árskógur-félagsheimili

Hlutverk

Árskógur þjónustar Árskógarskóla yfir ve trartímann með útleigu á eldhúsaðstöðu, matsal, íþróttasal og sundlaug. Útleiga á félagsheimili er hluti af rekstrinum allt árið en þar fara fram ýmsir fundir, markaðir, ættarmót, brúðkaup o.fl.

Helstu verkefni 2014

- Endurskoðun á rekstri sundlaugar.
- Gera þarf samstarfssamning milli skóla og félagsheimilis og taka tillit til reksturs húsnæðis eins og þrifa.
- Endurskoða reglur um staðfestingargjald þegar um stærri viðburði er að ræða svo sem ættarmót.
- Gera þarf viðhaldsáætlun fyrir sundlaug og félagsheimili.
- Gólf í félagsheimili þarf að endurnýja.

Yfirlit yfir 2013

- Farið var yfir rekstur sundlaugar og gerð tilraun til lotukennslu í sundi.
- Búnaður íþróttahússins var endurnýjaður.
- Gömul sundlaugarryksuga úr Íþróttamiðstöð Dalvíkur fékk nýtt hlutverk í Árskógi sem gerði umhirðu við sundlaug mun auðveldari.

Fjögurra ára áætlun – Breytingar á kostnaði/ verkefni

- Kostnaðarmeta rekstur sundlaugar með tilliti til viðhaldsáætlunar.

Gildi fræðslu- og menningarsviðs

Á árinu 2013 voru gildi fræðslu- menningar, íþróttu og æskulýðssviðs unnin eins og fram kemur í inngangi sviðsstjóra en þau eru eftirtalin:

Virðing

- Við beitum virkri hlustun og sýnum skoðunum annarra skilning.
- Við berum virðingu fyrir störfum okkar og annarra.
- Við tökum tillit til mismunandi menningar og þarfa einstaklinga.
- Við göngum vel um umhverfið.
- Við erum fagleg og höldum trúnað.
- Við virðum ábyrgðarsvið fólks og þær ákvarðanir sem teknar eru.
- Við erum víðsýn og vörumst fordóma.
- Við förum vel með fjármagn og eigur sveitarfélagsins.

Jákvæðni

- Við höfum gleði að leiðarljósi.
- Við erum opin fyrir nýjum verkefnum og breytingum til bóta.
- Við hugsum lausnamiðað.
- Við stuðlum að starfsánægju okkar og annarra.
- Við erum hreinskiptin og beinum gagnrýni á rétta staði.
- Við hrósum fyrir það sem vel er gert.

Metnaður

- Við höfum trú á þeim einstaklingum sem við vinnum með.
- Við setjum okkur skýr, tímasett markmið og stefnur.
- Við sýnum frumkvæði og þjónustulund.
- Við rýnum til gagns.
- Við höfum metnað fyrir sveitarfélagið.
- Við tökum afstöðu og forðumst meðvirkni.

Ábyrgðarmenn: Hildur Ösp Gylfadóttir sviðsstjóri fræðslu- og menningarsviðs og stjórnendur hverju sinni

Ritstjóri: Helga Björt Möller

Myndir: Ýmsir aðilar innan stofnananna

Afgreitt í sveitarstjórn í nóv 2013