



DALVÍKURBYGGÐ

2016

Starfsáætlun fræðslu- og menningar sviðs

VIRÐING – JÁKVÆÐNI – METNAÐUR



VIRÐING

JÁKVÆÐNI

METNAÐUR

Ábyrgðarmenn: Hildur Ösp Gylfadóttir sviðsstjóri fræðslu- og menningar sviðs og stjórnendur hverju sinni

Ritstjóri: Skrifstofa fræðslusviðs

Myndir: Ýmsir aðilar innan stofnananna

Afgreitt í sveitarstjórn xxx

Efnisyfirlit

Skipurit fræðslu- og menningarsviðs.....	5
Skrifstofa fræðslu- og menningarmála.....	6
Leiðarljós.....	6
Hlutverk.....	6
Helstu verkefni 2016.....	7
Sameiginleg verkefni.....	7
Verkefni fræðslumála.....	7
Verkefni menningarmála.....	9
Verkefni íþróttá- og æskulýðsmála.....	9
Yfirlit yfir 2015 (<i>teygist frá því að síðasta starfsáætlun var gerð</i>).....	10
Sameiginleg verkefni.....	10
Verkefni fræðslumála.....	11
Verkefni menningarmála.....	12
Verkefni íþróttá- og æskulýðsmála 2015.....	12
Fjögurra ára áætlun – Breytingar á kostnaði/verkefni.....	13
Dalvíkurskóli.....	14
Leiðarljós.....	14
Hlutverk.....	14
Helstu verkefni 2016.....	14
Yfirlit yfir 2015.....	16
Innra starf.....	18
Upplýsingaflæði.....	20
Fjögurra ára áætlun – Breytingar á kostnaði/verkefni.....	20
Lykiltölur.....	21
Dalvíkurskóli – Frístund.....	23
Leiðarljós.....	23
Hlutverk.....	23
Helstu verkefni 2016.....	23
Yfirlit yfir 2015.....	23
Innra starf.....	24
Upplýsingaflæði.....	24
Fjögurra ára áætlun – Breytingar á kostnaði/verkefni.....	24
Lykiltölur.....	24

Krílakot og Kátakot	25
Leiðarljós	25
Hlutverk	25
Helstu verkefni 2016	25
Yfirlit yfir 2015	28
Innra starf	32
Upplýsingaflæði	33
Fjögurra ára áætlun – Breytingar á kostnaði/verkefni	34
Lykiltölur	35
Árskógarskóli	36
Leiðarljós	36
Hornsteinar Árskógarskóla	36
Hlutverk	36
Helstu verkefni 2016	36
Yfirlit yfir 2015	38
Innra starf	39
Upplýsingaflæði	40
Fjögurra ára áætlun – Breytingar á kostnaði/verkefni	41
Lykiltölur	42
Tónlistarskóli Dalvíkurbyggðar	43
Leiðarljós	43
Hlutverk	43
Helstu verkefni 2016	43
Yfirlit yfir 2015	44
Innra starf	45
Upplýsingaflæði	45
Fjögurra ára áætlun – Breytingar á kostnaði/verkefni	45
Lykiltölur	46
Byggðasafnið Hvoll	47
Leiðarljós	47
Hlutverk	47
<i>Helstu verkefni 2016</i>	47
<i>Yfirlit yfir 2015</i>	48
<i>Innra starf</i>	49

<i>Upplýsingaflæði</i>	50
<i>Fjögurra ára áætlun – Breytingar á kostnaði/verkefni</i>	50
<i>Lykiltölur</i>	51
Bókasafn Dalvíkurbyggðar.....	52
Leiðarljós.....	52
Hlutverk.....	52
Helstu verkefni 2016.....	52
Yfirlit yfir 2015.....	53
Innra starf.....	55
Upplýsingaflæði.....	55
Fjögurra ára áætlun – Breytingar á kostnaði/verkefni.....	55
Lykiltölur.....	56
Héraðsskjalasafn.....	57
Leiðarljós.....	57
Hlutverk.....	57
Helstu verkefni 2016.....	57
Yfirlit yfir 2015.....	58
Innra starf.....	59
Upplýsingaflæði.....	59
Fjögurra ára áætlun – Breytingar á kostnaði/verkefni.....	60
Lykiltölur.....	60
Víkurröst – frístundahús/Barna og unglingastarf - félagsmiðstöð.....	61
Leiðarljós.....	61
Hlutverk barna- og unglingastarfs.....	61
Helstu verkefni 2016.....	61
Yfirlit yfir 2015.....	62
Innra starf.....	63
Upplýsingaflæði.....	63
Fjögurra ára áætlun – Breytingar á kostnaði/verkefni.....	64
Lykiltölur.....	64
Íþróttamiðstöð Dalvíkurbyggðar.....	65
Leiðarljós.....	65
Hlutverk.....	65
Helstu verkefni 2016.....	65

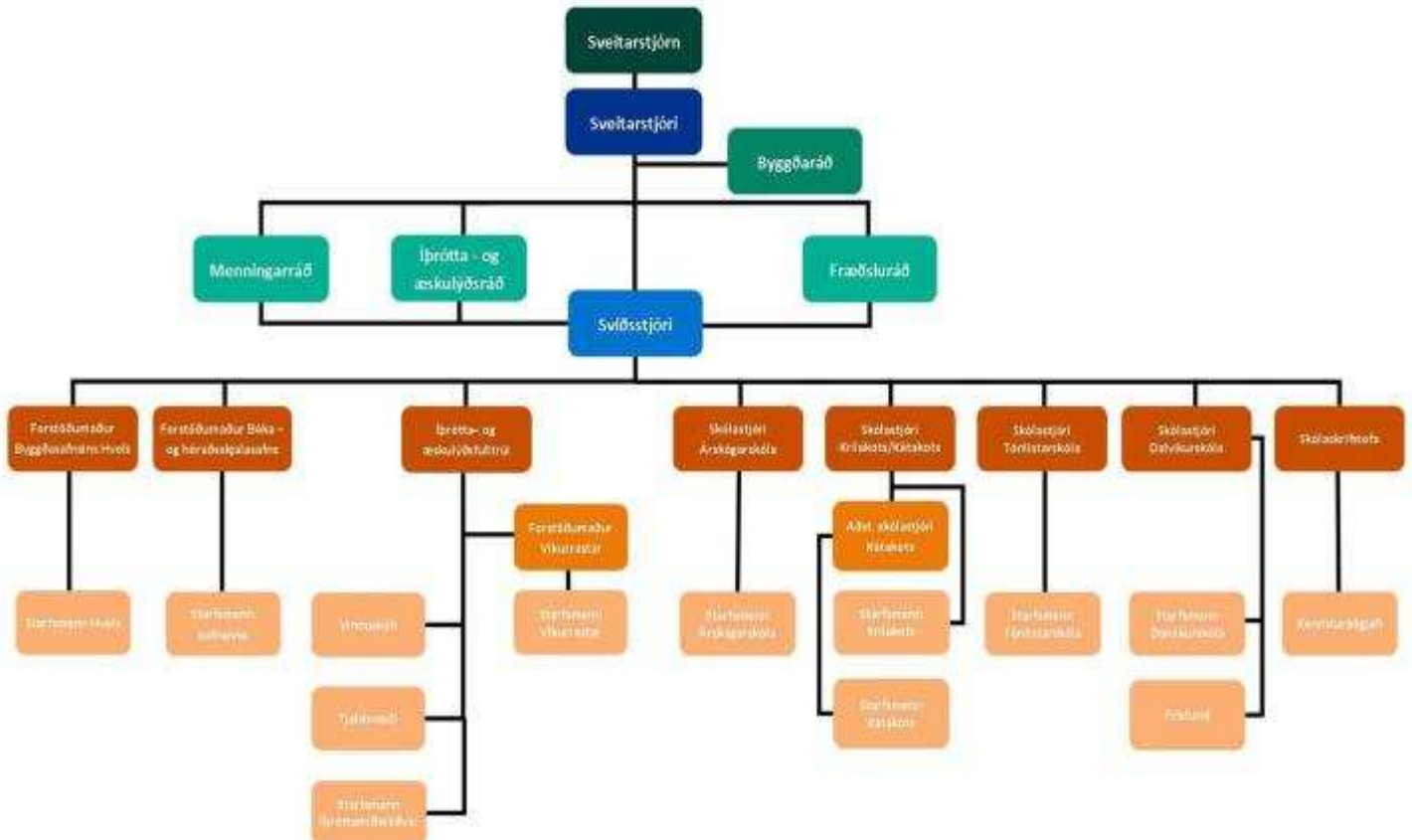
Yfirlit yfir 2015	66
Innra starf	66
Upplýsingaflæði	67
Fjögurra ára áætlun – Breytingar á kostnaði/verkefni	67
<i>Lykiltölur</i>	68
Tjaldstæði Dalvíkur	69
Hlutverk	69
Helstu verkefni 2016	69
Yfirlit yfir 2015	69
Fjögurra ára áætlun – Breytingar á kostnaði/verkefni	69
Árskógur-félagsheimili	70
Hlutverk	70
Helstu verkefni 2016	70
Yfirlit yfir 2015	70
Fjögurra ára áætlun – Breytingar á kostnaði/verkefni	70
Vinnuskóli	71
Hlutverk	71
Helstu verkefni 2016	71
Yfirlit yfir 2015	71
Innra starf	72
Upplýsingaflæði	72
Fjögurra ára áætlun – Breytingar á kostnaði/verkefni	73
Lykiltölur	73
Gildi fræðslu- og menningarsviðs	74
Virðing	74
Jákvæðni	74
Metnaður	74

Skipurit fræðslu- og menningarviðs

Skipurit Dalvíkurbyggðar



Fræðslu- og menningarvið



Skrifstofa fræðslu- og menningarmála

Leiðarljós

Metnaður – Jákvæðni - Virðing

Að Dalvíkurbyggð sé öflugt lærdómssamfélag þar sem allir hafa tækifæri til aukins þroska og menntunar auk þess sem fordómar þrífast þar illa. Að menningarlíf sé blómlegt og byggji á þeim grunni og mannauði sem íbúar sveitarfélagsins mynda. Ungir sem aldnir hafi tækifæri til þátttöku og grasrótastarf sé öflugt. Að lýðheilsa sé í forgrunni í öllum ákvörðunum og metnaður sveitarfélagsins fyrir uppbyggjandi frístundum og fagstarfi sé mikill.

Hlutverk

Hlutverk skrifstofu fræðslu- og menningarsviðs er margþætt en skrifstofan fer með málefni fræðslu-, menningar-, íþrótt- og æskulýðsmála sem og tjaldsvæðis. Fagráðin sem starfa með skrifstofunni eru fræðsluráð, menningarráð, íþrótt- og æskulýðsráð og byggðaráð þegar við á. Yfirmaður sviðsins er sviðsstjóri fræðslu- og menningarsviðs. Hann situr m.a. í framkvæmdastjórn, stjórnáráð og tölvunefnd sveitarfélagsins. Aðrir starfsmenn skrifstofunnar eru íþrótt- og æskulýðsfulltrúi og kennsluráðgjafi.

Hlutverk skrifstofunnar er að koma ákvörðunum fræðsluráðs, menningarráðs og íþrótt- og æskulýðsráðs í framkvæmd. Skrifstofan hefur frumkvæði að stefnumótun þegar við á og tekur þátt í stefnumótunarvinnu með stofnunum sviðsins. Hún stuðlar að því með þeim úrræðum sem hún hefur, að hver stofnun verði framúrskarandi á sínu sviði. Skrifstofan veitir stjórnendum, starfsmönnum og þegar við á íþróttafélögum stuðning við margvísleg verkefni, s.s. starfsmannamál, fjármál og styrkumsóknir. Hún veitir nemendum og foreldrum/-forráðamönnum ráðgjöf þegar eftir því er leitað. Skrifstofan hefur einnig eftirlitshlutverki að gegna og sinnir eftirliti og ytra mati með stofnunum og skólum. Hlutverk hennar er m.a. að stuðla að því að börn í sveitarfélaginu fái góða þjónustu, hvort sem snýr að kennslu eða frístundum, og að allir íbúar og gestir hafi fjölbreytt tækifæri til frístundaiðkunar. Skrifstofan stuðlar af því að blómlegt menningarlíf sé í boði fyrir íbúa og gesti sveitarfélagsins og að grasrótastarfsemi dafni. Skrifstofan gerir fjölda samninga árlega bæði við verktaka, samstarfsaðila og styrkþega. Skrifstofan skal fylgja eftir að fjármunum sviðsins sé varið á skilvirkan hátt og nýting þeirra stuðli að framþróun og háu þjónustustigi. Starfsfólk skrifstofunnar er í miklum samskiptum við fjölda aðila og leggur sig fram um að veita góða þjónustu í starfi sínu.

Helstu verkefni 2016

Sameiginleg verkefni

Með sameiginlegum verkefnum er átt við verkefni sem unnin eru þvert á málaflokka sviðsins eða í samvinnu við önnur svið veturinn 2015-2016.

- Síðustu skref í eftirfylgni við innleiðingu á mannauðsstefnu Dalvíkurbyggðar.
- Innleiðing á verkefninu *Heilsueflandi Dalvíkurbyggð* heldur áfram. Megin áhersla verður á næringu en áfram verður unnið með stofnunum og samfélaginu að heildrænum breytingum til góðs.
- Unnið að og sótt um jafnlaunavottun.
- Sérstök áhersla á hvetjandi umhverfi fyrir starfsmenn um að miðla þekkingu sinni og rýna starf sitt til gagns. Áframhaldandi innleiðing á alhliða stjórnendamati.
- Sameiginlegur starfsdagur allra starfsmanna Dalvíkurbyggðar.
- Leitað leiða til frekara samtals við íbúa sveitarfélagsins um stærra málefni.
- Farið yfir ímynd og kynningarmál sviðsins í tengslum við verkefni um ímynd Dalvíkurbyggðar og innleiðingu á þjónustustefnu með þátttöku í vinnuhópi um það málefni.
- Farið verður yfir öryggi upplýsingakerfa og rafrænna gagna. Fræðsla á því sviði verður skoðuð.
- Þátttaka í frekari samræmingu á ræstingum hjá stofnunum sveitarfélagsins.
- Áhættumati, sem á að liggja fyrir varðandi allar stofnanir, fylgt eftir.
- Innleiðing á Rent að Prent prentlausninni.
- Fylgt eftir að notkun á Bakverði sé í samræmi við viðmið.
- Þátttaka og eftirfylgni við að stjórnendafræðslu verði aftur komið í gott horf.
- Unnið að því markmiði að allir starfsmenn eigi gilda símenntunaráætlun í lok árs.
- Skoðað verður hvort stjórnun og umsýsla með félagsheimili/skólahúsnæði í Árskógi eigi heima í málaflokki 04 eða 06.

Verkefni fræðslumála

Með sérstökum verkefnum fræðslumála er átt við verkefni sem eru ekki venjubundin heldur sérstök áhersluverkefni í skólamálum veturinn 2015-2016.

- Vinna þarf að ýmsum verkefnum tengdum undirskrift *Þjóðarsáttmála um læsi*
- Gerð verður heildræn lestrarstefna fyrir sveitarfélagið.
- Kannaður verði grundvöllur fyrir samfelldum náms- og frístundadegi barna í 1.-4. bekk.
- Þátttaka og eftirfylgni við vinnu starfshóps um bættan námsárangur í Dalvíkurskóla. Kennsluráðgjafi mun halda utan um vinnu starfshópsins og verkefni henni tengdri.
- Skoðaðar verði leiðir til tónlistarnáms fyrir öll börn á ákveðnum aldri.
- Skólarnir studdir í að gera enn betur í innra mati.

- Skoða þarf og greina þróun nemendafjölda í Árskógarskóla, vaxtarmöguleika og framtíðarhorfur skólans.
- Eftirfylgni með innleiðingu nýrrar skólastefnu sveitarfélagsins.
- Eftirfylgni með innleiðingu Fjölmenningsstefnu skóla sveitarfélagsins og frekari kynningu á henni.
- Eftirfylgni með úrbótaáætlun vegna Ytra mats Mennta- og menningarmálaráðuneytisins á Dalvíkurskóla haustið 2014.
- Kennsluráðgjafi verður verkefnastjóri í verkefninu „Byrgjum brunninn“ sem leggur áherslu á snemmtæka íhlutun við upphaf skólagöngu.
- Stuðningur og eftirfylgni vegna viðbyggingar við Krílakot og fullrar sameiningar Káta- og Krílakots.
- Stuðningur og vinna vegna innleiðingar *Pals* í Dalvíkurskóla og Árskógarskóla. Mögulega líka *K-Pals* í Kátakoti og Árskógarskóla ásamt 1. bekk í grunnskólunum.
- Skipulagning vegna komu Gylfa Jóns Gylfasonar frá Menntamálastofnun, sem áætluð er í okt 2015. Hann mun ræða við grunnskólafólk um þann árangur sem náðist í Reykjanesbæ er skólarnir fóru í heildrænt samstillt átak í að bæta námsárangur.
- Skoða þarf hvort námskrár og starfsáætlanir skólanna séu í takt við aðalnámskrá. Ef ekki þarf að uppfylla markmið aðalnámskrár í þeim efnum.
- Stuðningur vegna endurflöggunar *Grænfánans* í skólunum vorið 2016. Stuðningur við Tónlistarskóla Dalvíkurbyggðar að ná að uppfylla markmið og flagga *Grænfána* vorið 2016.
- Seinni hluta árs 2016 þarf að taka ákvörðun um hvort bjóða eigi skólaakstur og hádegisverði í skólum út að nýju. Verði það niðurstaðan þarf að hefja undirbúning útboðs.
- Eftirfylgni við að aðlögun á milli leik- og grunnskóla á Dalvík komist í fastari skorður.
- Framkvæmt verður ytra mat á skólunum samkvæmt áætlun og unnið að því að gera það enn markvissara.
- Tekin verður ákvörðun um hvort foreldrakannanir verði áfram framkvæmdar af starfsmönnum fræðsluviðs eða hvort hluti þeirra færist inn í Skólavogina.
- Áframhaldandi þróun skólaathugana í grunnskóla og leikskóla, heimsókna í kennslustundir og kennsluráðgjöf þeim tengdum.
- Kennsluráðgjafi sækir norræna ráðstefnu um stærðfræðináms og stærðfræðiorðugleika, NORSMA 8, í nóvember 2015.
- Leitað verður leiða til að ráða talmeinafræðing í fast stöðuhlutfall hjá sveitarfélaginu og fjölga komum sálfræðings í sveitarfélagið.
- Eftirfylgni með áætlun um notkun upplýsingatækni, sérstaklega spjalddtölva, í Dalvíkurskóla.
- Eftirfylgni við áframhaldandi innleiðingu á teymiskennslu í Dalvíkurskóla.

- Kennsluráðgjöf sem verkefnastjóri sérkennslu á eldra stigi Dalvíkurskóla sinnti síðustu ár færast nú yfir til kennsluráðgjafa á fræðsluviði sem á komandi vetri mun sinna ráðgjöf við alla kennara skólanna sem eftir því leita.
- Komandi vetur verður gerð tilraun með að kennsluráðgjafi á fræðsluviði framkvæmi fyrirlögn og úrvinnslu skimunarprófsins GRP14 í 9. bekk.
- Settur verður á laggirnar vinnuhópur til að meta þörf á viðmiðunarreglum um skólaakstur og ef niðurstaðan verður sú að þörf sé á þeim fer hópurinn í mótun slíkra reglna.

Verkefni menningarmála

Með sérstökum verkefnum menningarmála er átt við verkefni sem eru ekki venjubundin heldur sérstök áhersluverkefni í menningarmálum.

- Endurskoðun á samningi við Náttúrusetrið á Húsabakka um húsnæði. Hún þarf að fylgjast að og vera í takt við niðurstöðu um framtíð Húsabakka.
- Fylgja þarf eftir niðurstöðu sem kom/kemur út úr vinnuhópi um framtíðarnýtingu á Ungó og Sigtúni sem fer í framhaldinu til afgreiðslu í sveitarstjórn.
- Eftirfylgni verður með samningi um Bakkabræðrasetur.
- Gerð samnings við Leikfélag Dalvíkur en núverandi samningur rennur út í lok árs 2015.
- Leitað verður leiða til að styðja við þær hugmyndir sem kynntar hafa verið menningarráði til að auka hróður Látra-Bjargar.
- Fara þarf yfir fyrirkomulag vegna áramótabrenna með umhverfis- og tæknisviði.
- Þátttaka í að virkja samstarf menningarfulltrúa á svæðinu og að íbúar sæki í auknum mæli í Menningarsjóð Eyþings sem nú er með breyttu sniði.
- Farið verður yfir úthlutunarreglur Menningarsjóðs Dalvíkurbyggðar strax í upphafi árs og auglýst eftir umsóknum í framhaldinu.
- Hátíðardagskrá á 17. júní verður í áframhaldi þróun.

Verkefni íþróttá- og æskulýðsmála

- Skoðað verður samstarf um að Víkurröst verði rekið sem alhliða frístundahús og möguleikar á frekara samstarfi Frístundar og Víkurrastar.
- Vinnuhandbók í sundlaug verður endurmetin í ljósi reynslu og uppfærð eftir þörfum.
- Velferðarsjóður barna verður kynntur betur, bæði styrkveitingar og sá möguleiki að einstaklingar og fyrirtæki komi með framlög inn í sjóðinn.
- Eftirfylgni verður með nýjum samningum við íþróttafélögin.
- Lokahnykkur verður á innleiðingu á frístundakerfinu. M.a. verður fest í sessi að nota skýrslur sem kerfið býður upp á og þær lagðar reglulega fyrir íþróttá- og æskulýðsráð. Meta þarf út frá reynslu hversu há hvatagreiðsla getur orðið á einstakling.
- Áfram verður leitað leiða til að fjölga reglulegum viðskiptavinum í líkamsrækt.
- Stefnt er á að framkvæmdir við sundlaug hefjist á árinu en þeim var frestað árið 2015 vegna þess að tilboð í framkvæmdir voru talsvert hærri en áætlanir gerðu ráð fyrir.

Áhersla verður lögð á að tækjarými verði endurnýjað sem fyrst þar sem það var í talsvert verra ástandi en vonast var til haustið 2015.

- Komið verður upp úti-borðtennisborði/borðum við Bókasafn Dalvíkurbyggðar sem enn frekari hvatningu til *Heilsueflandi samfélags*.
- Bæklingur um sumarstarf var mikið endurbættur 2015 en lögð verður áhersla á að hann verði tilbúinn fyrr og að upplýsingar fyrir vetrarstarf verði teknar saman í sambærilegan bækling.
- Stefnt er á að Sundskála Svarfdæla verði komið í rekstur eins og samþykkt hefur verið.
- Halda þarf áfram að meta starfsemi vinnuskóla eftir færslu á milli sviða. Meta þarf hvort skipting á kostnaði milli deildaer raunhæf og mikilvægt að skráning tíma sé mjög nákvæm. Lögð verður áhersla á að búnaður nemenda og flokksstjóra vinnuskólans sé ætíð í góðu ástandi og endurnýjaður reglulega.
- Áfram verður unnið að því að koma viðhaldsmálum fasteigna í skipulegra form í samstarfi við umhverfis- og tæknisvið.
- Halda þarf áfram að gera gildi sviðsins sýnileg, t.d. með því að setja *logo* í rúður á stofnunum sviðsins.
- Haldið verður áfram að vinna eftir viðhaldsáætlun vinnuhóps um uppbyggingu vallarsvæðis UMFS.
- Íþrótt- og æskulýðsfulltrúi tók út starfsemi Víkurrastar í vor og verða gerðar áherslubreytingar á komandi vetri. Lögð verður meiri áhersla á klúbbastarf og hópavinnu. Meta þarf á komandi vetri hvernig til tekst og þróa áfram skilvirkt klúbbastarf.
- Haldið áfram að styrkja og kynna starfsemi og hlutverk ungmennaráðs.

Yfirlit yfir 2015 (teygist frá því að síðasta starfsáætlun var gerð)

Sameiginleg verkefni

- Fráfarandi kennsluráðgjafi Helga Björt Möller sem sat í eineltisteymi starfsmanna Dalvíkurbyggðar tók þátt í að kynna viðbragðsáætlun gegn einelti fyrir stofnunum sveitarfélagsins. Þetta var í annað skipti sem farið er í stofnanir og viðbragðsáætlunin kynnt.
- Sviðsstjóri tók þátt í skipulagningu á starfsdegi Dalvíkurbyggðar. Allir starfsmenn sviðsins tóku þátt í deginum sem haldinn var í október 2014.
- Ýmis vinna í tengslum við verkefnið *Heilsueflandi samfélag* s.s. kynning á verkefninu, Heilsueflandi sumar í Dalvíkurbyggð og þátttaka í Move week.
- Átta stjórnendur og starfsmenn sviðsins fóru á ráðstefnu í Toronto í Kanada þar sem þeir kynntu sér ýmis mál varðandi fjölmenningu.
- Sviðsstjóri sinnti starfi sínu að hluta til erlendis frá samhliða úttekt á uppsöfnuðu orlofi. Í fjarvinnu sinnti hann m.a. undirbúningi funda, svörun tölvupósta og starfs- og

fjárhagsáætlanagerð en fór jafnframt í enskunám og kynnti sér ýmsa starfstengda þætti í Englandi s.s. skóla, söfn og íþrótta- og frístundastarf.

- Nýr starfsmaður, Dóróþea Reimarsdóttir, hóf aðlögun og kom til starfa sem kennsluráðgjafi.
- Haldinn var starfsdagur fyrir alla starfsmenn Dalvíkurbyggðar þar sem áhersla var lögð á þjónustu. Dagurinn heppnaðist afar vel.
- Lokið við gerð nýrrar mannauðsstefnu.
- Sviðsstjóri tók þátt í vinnuhópi um þjónustustefnu.
- Framkvæmdir hófust við stækkun Krílakots.
- Þátttaka í mótun verkefnisins *Heilsueflandi samfélag*.
- Rafræn könnun var lögð fyrir starfsfólk sviðsins en spurt var um líðan, stjórnun, upplýsingaflæði, starfsanda og fleira. Könnunin er liður í ytra mati á sviðinu.
- Tekið var á móti gestum, s.s. alþingismönnum og starfsmönnum bæjarskrifstofu Akureyrar.
- Starfsmönnum var boðið upp á heilsufarsskoðun í annað skipti og Dalvíkurbyggð tók upp það nýmæli að bjóða starfsmönnum sínum upp á styrk til íþróttaiðkunar.
- Starfsmönnum Dalvíkurbyggðar var boðið upp á að mæta frítt í badminton einu sinni í viku í íþróttamiðstöðinni.
- Ungmennaráð stóð fyrir kynningu á ráðinu fyrir önnur fagrað og byggðaráð sveitarfélagsins og starfsemi ráðsins var sett í fastari skorður.

Verkefni fræðslumála

- Sviðsstjóri ásamt skólastjórum grunnskóla sótti námskeið um vinnumat grunnskólakennara og tók þátt í innleiðingu þess.
- Stuðningur við *Logos* lestrargreininar í Dalvíkurskóla en kennsluráðgjafi lagði prófið fyrir tæplega 20 nemendur 10. bekkjar og vann skýrslur út frá niðurstöðum.
- Ný skólastefna sveitarfélagsins var sett upp og gefin út bæði rafrænt og á prenti. Stefnunni var dreift á öll heimili sveitarfélagsins. Yfirlestur og vinna tengd innleiðingu stefnunnar fór fram í öllum skólum sveitarfélagsins.
- Samningur vegna skólaaksturs var endurnýjaður í ársbyrjun 2015.
- Samningur vegna skólamötuneytis var endurnýjaður í ársbyrjun 2015.
- Kennsluráðgjafi flutti erindi um Söguskjóður á ráðstefnu um málefni innflytjenda á Ísafirði í október 2014.
- Kennsluráðgjafi flutti erindi um starf sviðsins í fjölmeningarmálum á vorþingi Grunns 2015 á Ísafirði og fyrir starfsfólk bæjarskrifstofu Akureyrarbæjar í Bergi vorið 2015.
- Eftirfylgni var við reglur um leyfisveitingar starfsmanna grunnskóla.
- Stofnað var til vinnuhóps um bættan námsárangur í Dalvíkurskóla vorið 2015 .
- Stuðningur vegna styrkumsókna skólanna, m.a. í tengslum við *Pals* og *Comenius*.
- Eftirfylgni við innleiðingu á teymiskennslu í Dalvíkurskóla.

- Sjónum beint meira á Árskógarskóla í ytra mati sviðsins á skólunum en á síðasta ári. Heimsóknir í kennslustofur, fastar leikskólaathuganir, kennsluáætlanir /bekkjarnámskrár lesnar yfir og skólanámskráin lesin yfir. Ábendingar sendar skólanum.
- Áframhaldandi samstarf við skólastjórnendur í Fjallabyggð. Meðal annars funduðu skólastjórar Dalvíkurbyggðar og Fjallabyggðar mánaðarlega með fræðsluskrifstofu.
- Skýrsla um ytra mat á skólum sveitarfélagsins var í annað skipti unnin yfir veturinn og birt fræðsluráði í júní og júlí 2015.
- Þátttaka í verkefni Mennta- og menningarmálaráðuneytisins, *Þjóðarsáttmáli um læsi*.

Verkefni menningarmála

- Eftirfylgni var vegna samnings við Menningarfélagið Berg.
- Eftirfylgni var vegna samnings við Bakkabræðrasetur.
- Úthlutað var úr menningarsjóði til 16 verkefna, eftirfylgni fór fram og aðstoð við verkefni.
- Settur var á laggirnar vinnuhópur til að skoða starfsemi og nauðsynlegar umbætur í Ungó og Sigtúni.
- Styrktarsamningur við Leikfélag Dalvíkur var framlengdur til eins árs.
- Farið var yfir hátíðardagskrá 17. júní og lagðar fram hugmyndir um áherslubreytingar.

Verkefni íþróttá- og æskulýðsmála 2015

- Verkefnið *Heilsueflandi samfélag* kláraði sitt fyrsta ár, þar sem áherslan var á hreyfingu. Við tekur áhersla á næringu haustið 2015. Heilsueflandi sumar í Dalvíkurbyggð fór af stað sumarið 2015, en þar var öllum íbúum sveitarfélagsins boðin þátttaka í ýmsum hreyfitímum án endurgjalds.
- Vinnuskóli fékk níu manna bíl á árinu og nýttist hann vel við flutning á fólki, sérstaklega í tengslum við nemendur á Árskógsströnd. Eignasjóður keypti bílinn og mun Tónlistarskólinn hafa afnot af bílnum yfir vetrarmánuðina. Gerður var afnotasamningur milli Tónlistarskóla og Vinnuskóla.
- Viðhaldsvinnu við Sundskála Svarfdæla lauk á árinu. Næsta skref er að koma honum í rekstur eins og samþykkt hefur verið.
- Fundað var með öllum íþróttafélögum vegna endurnýjunar á samningum við félögin en þeir renna út í lok árs. Reikniregla sett en m.a. er og verður notast við upplýsingar úr Nóra (ÆskuRækt) við úthlutun.
- Unnið var samkvæmt endurnýjunaráætlun á líkamsræktartækjum í íþróttamiðstöð. Eitt nýtt tæki var tekið í notkun í ágúst og um leið voru öll önnur tæki yfirfarin af fagmanni.
- Íþróttá- og æskulýðsfulltrúi og forstöðumaður Víkurrastar unnu saman að því að meta starfið sem þar fer fram. Í kjölfarið verður lögð meiri áhersla á klúbbastarf á komandi vetri.
- Íþróttá- og æskulýðsfulltrúi sótti tvö námskeið til Reykjavíkur um Nóra kerfið.

- Helena Ragna Frímansdóttir hélt sundnámskeið fyrir eldri börn leikskóla og yngri börn grunnskóla í samstarfi við íþróttamiðstöðina.
- Haldið var leikjanámskeið yfir sumartímann. Sunna Björg Valsdóttir sá um námskeiðið þar sem forstöðumaður Víkurrastar var í fæðingarorlofi.

Fjögurra ára áætlun – Breytingar á kostnaði/verkefni

Viðhald á íþróttamiðstöð (sundlaug) þarf að endurmeta. Ástand tækjarýmis er mjög slæmt og endurskoða þarf áætlun varðandi endurnýjun á því. Það þarf helst að gerast strax árið 2016.

Dalvíkurskóli

Leiðarljós

Þekking og færni – virðing og vellíðan eru yfirheiti skólans og er lagt upp með það í öllu starfinu. Megináhersla er lögð á að nemandinn útskrifist úr grunnskóla sem sjálfstæður, hugrakkur, lífsglaður, jákvæður, fær og fróður einstaklingur. Skólinn leggur áherslu á að nemendur læri á sínum forsendum.

Hlutverk

Dalvíkurskóli vinnur eftir lögum um grunnskóla frá 2008, Aðalnámskrá grunnskóla frá 2011 og grunnskólastefnu Dalvíkurbyggðar. Grunnskólinn er undirbúningur einstaklingsins fyrir frekara nám og til að takast á við lífið. Áhersla er lögð á að auka sjálfstraust nemenda svo þeir þroski með sér frumkvæði, áræðni og sköpunarkraft til að takast á við síbreytilegar aðstæður í framtíðinni. Nauðsynlegt að hver nemandi fái tækifæri til að þroskast og dafna á eigin forsendum.

Helstu verkefni 2016

- Unnið markvisst að bættum námsárangri í Dalvíkurskóla í samvinnu við Fræðslusvið Dalvíkurbyggðar.
- Þátttaka í verkefninu *Þjóðarsáttmáli um læsi*, í samstarfi við Mennta- og menningarmálaráðuneytið.
- Starfshópur um bættan námsárangur sem stofnaður var á vordögum 2015 heldur áfram störfum. Hópurinn fundar hálfmánaðarlega og skráir fundargerðir. Hópurinn ákveður forgangsverkefni og kemur upplýsingum þar að lútandi til teyma skólans sem vinna að því að koma þeim í framkvæmd í skólastarfinu. Starfshópurinn mun starfa næstu þrjú skólaár og vinna eftir framkvæmdaáætlun sem hópurinn vinnur nú að því að ljúka.
- Lokið verður við að vinna árgangamiðuð hæfniviðmið í öllum námsgreinum haustið 2015 en vinnan hófst vorið 2015. Endurskoðun og mat á þeim fer fram vorið 2016.



- Áfram unnið að því að þróa upplýsingatækni í skólastarfi og auka notkun á spjaldtölvum í námi. Starfshópur undir stjórn Friðriks Arnarsonar mun leiða starfið. Dalvíkurskóli fékk styrk úr Endurmenntunarsjóði grunnskóla til að efla upplýsingatækni í skólastarfinu. Skólinn tekur m.a. þátt í samstarfi um eflingu upplýsingatækni á skólastarfi með þremur öðrum skólum í Eyjafirði og munu allir skólarnir í verkefninu standa fyrir menntabúðum í upplýsingatækni á skólaárinu 2015-2016. Þá munu fulltrúar skólans sækja upplýsingatækniráðstefnu á Sauðárkróki í nóvember 2015. Auk þess verður námskeið haldið fyrir alla kennara skólans eftir áramót 2016 í völdum þáttum í upplýsingatækni.



- Ákveðið hefur verið að taka til endurskoðunar foreldrahandbók sem verður gerð aðgengilegri og einfaldari fyrir alla í skólasamfélaginu frá og með hausti 2016.
- Áfram verður unnið markvisst eftir framkvæmdaáætlun í umhverfismálum í Dalvíkurskóla og stefnt að því að Dalvíkurskóli flaggi *Grænfánanum* í þriðja sinn vorið 2016.
- Áframhaldandi innleiðing á grunnþáttum menntunar og verður sjónum sérstaklega beint að læsi haustið 2015 og sjálfbærni vorið 2016.
- Áfram unnið að innleiðingu teymiskennslu í skólastarfinu. Öll teymi bera nú ábyrgð á umsjón og utanumhaldi tveggja árganga, 1.-2. bekkur, 3.-4. bekkur, 5.-6. bekkur, 7.-8. bekkur og 9.-10. bekkur. Í vetur munu teymin einnig mynda leshópa þar sem valdar greinar um teymiskennslu verða lesnar og ræddar. Þá mun starfshópur um bættan námsárangur vinna með teymunum að innleiðingu starfshátta sem taldir eru vænlegir til árangurs.
- Áætlað er að fá námskeið í *PALS* kennsluaðferðinni á skólaárinu.
- Allir kennarar þurfa að gera kennsluáætlun fyrir skólaárið í sinni námsgrein sem verður aðgengileg á innra neti skólans. Form kennsluáætlana verður samræmt. Einnig gera kennarar vikuáætlanir sem eru aðgengilegar á vinnusvæði þeirra.
- Áfram verður unnið markvisst eftir úrbótaáætlun sem gerð var í kjölfar niðurstaðna úr ytra mati Mennta- og menningarmálaráðuneytisins á skólanum haustið 2014.

- Eftirtaldir hópar og nefndir munu starfa skólaárið 2015 – 2016: Stýrihópur um innleiðingu teymiskennlu, stýrihópur um þróunarverkefnið „Byrgjum brunninn – árangursríkt nám í upphafi grunnskóla“, umhverfisnefnd, starfshópur um bættan námsárangur, stýrihópur um *Uppbyggingarstefnuna*, stýrihópur um innleiðingu grunnþátta aðalnámskrár, valgreinanefnd, eineltisteymi, stýrihópur um innleiðingu LAP (fjölmennningarverkefni) í yngstu bekkjum grunnskólans í samvinnu við leikskólann Kátakatot og stýrihópur um sjálfsmat skólans.
- Samstarf verður áfram við Tónlistarskóla Dalvíkurbyggðar sem sér um tónmenntakennslu í skólanum. Á þessu skólaári verður söngleikjapema í bekkjum á miðstigi.
- Stjórnendur munu fara í kennslustofur og meta kennslu eftir vissum matslistum. Áætlað er að það verði gert í nóvember og febrúar á hverju skólaári.

Yfirlit yfir 2015

- Áframhald á innleiðingu teymiskennslu. Teymisfundir voru í hverri viku og er stefnt að svipuðu fyrirkomulagi fyrir næsta vetur.
- Þátttaka í verkefninu *Þjóðarsáttmáli um læsi*, í samstarfi við Mennta- og menningarmálaráðuneytið.
- Innleiðing hélt áfram á nýrri Aðalnámskrá sem var samþykkt 2011. Haustið 2014 voru *lýðræði og mannréttindi* sérstakir áhersluþættir og í stað *sjálfbærni og læsis* sem áttu að vera vorið 2015 var unnið að innleiðingu grunnþáttarins *heilbrigði og velferð*. Unnið hefur verið að endurskoðun á mati á lykilhæfni nemenda og uppsetningu námsmatsins í Námfús en ekki náðist að þróa þætti til fulls.
- Unnið var áfram samkvæmt *Uppbyggingarstefnunni* og *Fjölmennningarstefnu skóla Dalvíkurbyggðar*. Námskeið um *Uppbyggingarstefnuna* var haldið fyrir allt starfsfólk skólans haustið 2015. Vinna að endurskoðun móttökuáætlunar nemenda af erlendum uppruna var kláruð á vordögum 2015 og unnið verður eftir henni frá hausti 2015.
- Unnið var að þróun upplýsingatækni í skólastarfi. Sérstaklega var horft til spjaldtölvutækni í því samhengi og starfsfólk hvatt til að þróa kennsluhætti í takt við nýja tíma og tækni. Árið 2015 hófu 8 kennarar við skólann nám í Samspili 2015 sem er upplýsingatækninámskeið á vegum Menntamiðju og fer að mestu fram rafrænt. Í tengslum við það verkefni sótti Dalvíkurskóli ásamt Hrafnagilsskóla, Þelamerkurskóla



og Brekkuskóla um styrk til að halda menntabúðir í upplýsingatækni í samstarfs-skólunum og hlaut verkefnið styrk frá Endurmenntunarsjóði grunnskóla. Í maí 2015 voru fyrstu menntabúðirnar í Brekkuskóla og hinir skólarnir munu halda menntabúðir á skólaárinu 2015-2016.

- Unnið er áfram að stefnumótun um spjaldtölvuvæðingu skólans og fullbúin stefna lítur dagsins ljós haustið 2015.
- Nemendalýðræði hefur verið eflt. Námsnefnd, skipuð nemendum unglíngastígs og fulltrúum kennara, hefur fundað reglulega með skólastjóra og hafa verið til ráðgjafar og aðhalds um ýmis mál varðandi nám og kennslu.
- Unnið hefur verið að umhverfismálum í *Grænfánaverkefninu* og er stefnt að því að flagga *Grænfánanum* í þriðja sinn 2016. Umhverfisnefnd skólans vinnur framkvæmda-áætlun árlega og setur fram forgangsverkefni sem m.a. snúa að bættri flokkun, hollu mataræði og markvissari notkun á nærumhverfi skólans í kennslu.
- Allir grunnþættir aðalnámskrár hafa verið settir inn í bekkjarnámskrár eins og stefnt var að fyrir haustið 2014. Unnið hefur verið markvisst að því að endurskoða bekkjarnámskrár meðan á innleiðingarferlinu hefur staðið.
- Lögð var áhersla á að kennarar gerðu samræmda kennsluáætlun fyrir sína námsgrein og var hún sett á innra net skólans.
- Eftirtaldir hópar og nefndir hafa verið starfandi skólaárið 2014 – 2015: Stýrihópur um innleiðingu teymiskennlu, stýrihópur um þróunarverkefnið „*Byrgjum bruninn – árangursríkt nám í upphafi grunnskóla*“, umhverfisnefnd, stýrihópur um *Uppbyggingarstefnuna*, stýrihópur um innleiðingu grunnþátta aðalnámskrár, nefnd um endurskoðun heimanámsstefnu skólans, valgreinanefnd, eineltisteymi og stýrihópur um sjálfsmat skólans. Einnig starfaði fjölmenningshópur fyrir áramót en lagðist af þegar einn starfsmaður hans hætti störfum við skólann í janúar.
- Fyrstu niðurstöður úr þróunarverkefninu „*Byrgjum bruninn*“ liggja fyrir og gefa þær góða niðurstöðu bæði hvað varðar læsi og stærðfræðikunnátta. Vísbindingar eru um að árangur nemenda batni umtalsvert við inngrip í 1. og 2. bekk.
- Námfús er nýtt netumsjónarkerfi sem tók alfarið við af Mentor í janúar 2015 en innleiðing hófst haustið 2014.
- Ákveðið var að seinka foreldraviðtölum fram í byrjun október en þau hafa undanfarin ár farið fram í upphafi skólaárs. Árangursríkara var talið að þau færu fram þegar nokkrar vikur væru liðnar af skólastarfinu. Óánægja var með að engin viðtöl voru hjá verðandi 1. bekkjum og foreldrum þeirra í upphafi skólaárs. Ákveðið var því að hverfa til fyrra skipulags með 1. bekkinn en önnur foreldraviðtöl verða í byrjun október líkt og síðast liðinn vetur.
- Fulltrúar frá Menntamálaráðuneytinu komu í skólann í lok september 2014 og framkvæmdu ytra mat á skólastarfinu. Ánægjulegar niðurstöður voru birtar starfsmönnum skólans í kjölfarið og gerðu skólastjórnendur úrbótaáætlun snemma árs 2015 sem verður fylgt eftir á næstu skólaárum.

- Deildarstjóri eldra stigs, Friðrik Arnarson, var í námsleyfi skólaárið 2014-2015 og náms- og starfsráðgjafi skólans Guðný Jóna Þorsteinsdóttir leysti hann af.
- Á vordögum 2015 hófst vinna við markmiðssetningu námsgreina þar sem hæfni- viðmiðin voru bútuð niður á árgang og útfærð enn frekar með það að markmiði að gæta að eðlilegum stíganda í náminu og til stuðnings kennurum.
- Gísli Bjarnason, skólastjóri, fór með öðrum stjórnendum fræðslumála í Dalvíkurbyggð í náms- og kynnisferð til Kanada á haustdögum 2014. Markmið ferðarinnar var að kynna sér betur hvað aðrar þjóðir eru að gera í fjölmeningarmálum. Meðal annars.a. var farið í skólaheimsóknir.



Innra starf

- Haldið verður áfram með *innleiðingu á nýrri Aðalnámskrá* þar sem stýrihópur og verkefnastjóri sjá um að stýra þeirri vinnu samkvæmt innleiðingaráætlun.
- Þróunarverkefnið *Byrgjum brunnin - árangursríkt nám í upphafi grunnskóla* hefur að markmiði að byggja upp grunn fyrir yngstu börnin í skólanum þar sem snemmtæk íhlutun er höfð að leiðarljósi bæði í lestri og stærðfræði. Verkefnið var styrkt af Sprotasjóði.
- Unnið verður markvisst eftir *Læsisstefnu Dalvíkurskóla* og hún endurskoðuð árlega.
- Stoðteymi er starfandi við Dalvíkurskóla og í því sitja verkefnastjóri sérkennslu, iðjuþjálfari, þroskaþjálfari, náms- og starfsráðgjafi og deildarstjórar. Stoðteymið kallar til aðra sérfræðinga og umsjónarkennara þegar þörf er á.
- Nemendarverndarráð er starfandi við skólann. Það hefur skilgreint hlutverk samkvæmt lögum um grunnskóla frá 2008.
- Skólinn starfar eftir *Olweusar – áætluninni* og haldnir eru reglulega bekkjarfundir hjá nemendum Dalvíkurskóla. Eineltisteymi er starfandi við skólann og fundar hálfsmánaðarlega, oftast ef þess þarf. Hlutverk teymisins er að vinna að forvörnum gegn einelti og vinna í eineltismálum sem koma upp í skólanum.
- *Skólaráð* er starfandi við Dalvíkurskóla. Ráðið hefur skilgreint hlutverk samkvæmt lögum um grunnskóla frá 2008 og fundar einu sinni á hverri önn og aukalega eftir þörfum.

- Innleiðing fer fram á vinnumati kennara.
- Allir starfsmenn fara í starfsþróunarsamtöl sem verða tekin eftir áramót. Deildarstjórar munu taka viðtöl við undirmenn sína.
- Stjórnendur funda með stuðningsfulltrúum og skólaliðum einu sinni á önn.
- Bundnar vinnustundir hjá kennurum, þar sem þeir vinna undir verkstjórn skólastjóra verða á milli kl. 14:00 – 16:00 á þriðjudögum og fimmtudögum. Með nýju vinnumati sem tekið var upp með kjarasamningum við kennara sem gerðir voru í maí 2015 lengist bundin viðvera hjá kennurum í samræmi við starfshlutfall þeirra. Lagt er upp með að kennarar í fullu starfi sinni viðveru frá 8:00-16:00 alla daga nema föstudaga en þá er bundin viðvera til kl 14:00.
- Skólinn starfar samkvæmt *Uppbyggingarstefnunni*. Allir umsjónarbekkir gera sér bekkjarsáttmála og starfsmannahópurinn gerir starfsmannasáttmála. Allir bekkir skilgreina mitt og þitt hlutverk, þ.e. hvert er hlutverk nemanda í skólanum og hvert er hlutverk starfsmanna. Starfsmenn og nemendur vinna að því að gera uppbyggingarsáttmála.
- 2., 6. og 9. bekkur fær *Art – þjálfun* sem er markviss þjálfun í samskiptahæfni. Þar er unnið með sjálfstjórn, félagsfærni og siðfræði jöfnum höndum. Við skólann eru fimm *Art-þjálfarar*.
- Áfram verður unnið í vinnuhópum og nefndum sem tengjast grunnþáttum í nýrri Aðalnámskrá og öðrum þáttum sem tengjast innra starfi skólans.
- Endurmenntunin verður skipulögð í samræmi við þarfir skólans og starfsmanna. Starfsþróunareyðublöðum er skilað 1. júní ár hvert.
- Unnið er markvisst að innra mati skólans. Námsnefnd er skipuð fulltrúum nemenda, kennara og skólastjóra og hefur áhrif á ákvarðanir um nám og kennslu. Fulltrúar nemenda í námsnefnd gera bekkjarfélögum sínum grein fyrir málefnum sem tekin eru fyrir í námsnefnd á bekkjarfundum. Einnig má nefna matsfund þar sem allir starfsmenn koma saman og fá tækifæri til að tjá sig um jákvæðar og neikvæðar hliðar vinnustaðarins.
- Starfsmanna- og foreldrakannanir eru lagðar fyrir ár hvert í samstarfi við fræðsluvið. Auk þess leggur skólinn fyrir nemendakannanir, s.s. eineltiskönnun og Skólapúlsinn. Út frá könnunum eru unnar úrbótaáætlanir og þeim fylgt eftir.



Upplýsingaflæði

- Upplýsingakerfið Námfús er notað sem rafrænn upplýsingamiðill fyrir foreldra. Tilgangurinn með kerfinu er að foreldrar fái upplýsingar um framvindu náms og líðan nemenda í skólanum. Upplýsingar eru færðar inn í rafræna dagbók nemandans. Heimanámið er sett inn á Námfús í elstu bekkjunum. Einnig er kerfið notað til að halda utan um námsmat og ástundun nemenda.
- Upplýsingagjöf til foreldra er að mestu í gegnum samfélagsmiðla, s.s. *Facebook* og tölvupóst en á heimasíðu Dalvíkurskóla eru settar helstu fréttir og upplýsingar er varða skólastarfið. Umsjónarkennarar senda fréttir vikulega frá skólanum til foreldra á rafrænu formi. Áhersla er lögð á gott upplýsingaflæði til foreldra sem ekki tala íslensku og hefur skólinn verið í samstarfi við leikskólana ef þörf er á að fá túlk á staðinn. Skólinn hefur í auknum mæli nýtt sér þjónustu símatúlka. Þá hafa ýmis gögn og upplýsingar verið þýdd á algengustu tungumál, s.s. ensku og pólsku.
- Fundir eru með foreldrum í hádeginu á haustdögum. Markmiðið með þeim er að foreldrahópurinn nái að hittast og fara yfir sameiginleg málefni svo sem samskipti í bekkjum, verkefni vetrarins og fleira.
- Stjórnendur senda mánaðardagskrá til alls starfsfólks þar sem fram koma viðburðir sem eru á döfnni í Dalvíkurskóla. Auk þess senda þeir vikulega fréttabréf þar sem greint er frá dagskrá vikunnar og viðburðum í skólastarfinu eru gerð skil.
- Fundargerðir vinnuhópa eru settar á innra net skólans sem allir starfsmenn Dalvíkurskóla hafa aðgang að.
- Foreldrar, nemendur og starfsfólk geta alltaf leitað til skólastjórnenda á skólatíma, því eru þeir ekki með fasta viðtalstíma.



Fjögurra ára áætlun – Breytingar á kostnaði/verkefni

- Fylgja þarf eftir endurnýjunaráætlun Dalvíkurbyggðar í tölvu – og tækjamálum um leið og hvatt verður til þess að sú áætlun sé endurskoðuð með tilliti til nýrrar tækni og notagildis í skólastarfi. Þar með talin kaup á spjaldtölvum fyrir alla kennara.
- Stefnt er að því að skjávarpar í kennslustofum verði tengdir við nýlega borðtölvu og að kennarar hafi einnig skjá á kennaraborði. Stefnt að því að þetta verði komið í allar kennslustofur í byrjun skólaárs 2016 – 2017.
- Endurnýja húsgögn í stjórnunarrými.

- Vinna að endurnýjunaráætlun varðandi húsgögn í kennslustofum. Leggja áherslu á að endurnýja a.m.k. eitt bekkjarsett á hverju ári. Endurnýja hluta af stakstæðum hillum í kennslustofum. Endurnýja þarf allar rimlagardýnur í kennslustofum í eldra húsnæði.
- Gera á ráð fyrir myndavélakerfi við skólann bæði inni og úti en fyrsta öryggis-myndavélin er nú komin í gagnið.
- Endurnýja og kaupa ný leiktæki á skólalóð.
- Gera áætlun um endurbætur á skólalóð til fjögurra ára þar með taldar girðingar og endurbætur á lóð.

Lykiltölur

	2008	2009	2010	2011	2012	2013	2014**	2015*
Nemendafjöldi	314	309	295	297	256	256	240	226
Starfsmannafjöldi	69	67	62	60	51	53	52	50
Meðalstarfsaldur á starfsstað			11,3	10,9	10,3	9,8 ár	8,6	7,9
Heildarfjöldi stöðugilda	53	51	49,6	49,64	42,77	40,75	38,5	37,64
Fjöldi stjórnenda/stöðugildi í stj				3	3	3/2	3/2	3/2
Fjöldi stöðugilda kennara						21,62	20,52	19,74
Fjöldi stöðugilda sérfræðinga						6,62	5,47	4,89
Fjöldi annarra stöðugilda						10,51	10,51	11,01
Heildarstærð húsnæðis	3051fm	3051fm	3051fm	3051fm	3051fm	3051fm	3051	3051 fm
Fjöldi tölva 5 ára og yngri - starfsfólk			32	49	20	23*****	22	24
Fjöldi tölva 5 ára og yngri - nemendur			10	44	26	26	26	29
Fjöldi spjaldtölva					2	30	50	53
Meðalfjöldi veikindadaga starfsfólks	8,69	6,55	11,2	11,8	15,9	5,2**	6,9	4,94
Heildarfjöldi leyfisdaga starfsfólks v. veikinda barna					33	78,6	70,4	56,36
Heildarfjöldi launalausra frídaga	4	2	9	7	27,56	9	5	94
Heildarfjöldi launaðra daga sem starfsfólk fjarverandi	8	12	7	10	151,4	187	156	178,75
Hlutfall kennara sem uppfylltu endurmenntunarskyldu					22%	33%	56%	72%
Hlutfall foreldra sem svöruðu foreldrakönnun						93%	50%	84%***
Hlutfall foreldra sem voru ánægðir með skólann	92%	94%		94%	95%	96,3%	97%	97%***
Hlutfall foreldra sem fannst almennt upplýsingaflæði frá skólanum gott	92%****	95%****		95%****	93%****	76%	82%	88%***
Hlutfall starfsmanna sem svöruðu starfsmannakönnun						65%	68%*	69%***
Hlutfall starfsfólks sem leið vel í vinnunni						97%	99%	92%***
Hlutfall starfsfólk sem fór í starfsþróunarsamtal á síðustu 18 mán	38%	70%	50%	100%	88%	100%	100%	100%
Hlutfall starfsfólks sem fannst upplýsingaflæðið í skólanum gott						81%	99%	69%***

Hlutfall starfsfólks af erlendum uppruna				4%	6%	4%
Hlutfall nemenda af erlendum uppruna				12%	15%	18,3%
Kynjahlutfall nemenda				44%kvk	44%	46,7%kvk
Kynjahlutfall starfsfólks				73%kvk	81%	80,4% kvk
Frávik í fjárhagsáætlun	-0,95%	0%	2,42%	100,39%	103,7	104%

*m.v. 1. sept 2014** árið 2013, til nánara skjal yfir þetta. 5 uppfylltu að fullu,

nokkuð vantaðiupp á skil.

***í apríl 2015

****spurningin var ánægja með upplýsingagjöf

*****Breyting í tækni, keyptar hafa verið tölvur sem um 10 geta unnið á í einu

Dalvíkurskóli – Frístund

Leiðarljós

Að börnum líði vel og þau fái notið sín í frjálsum leik á sínum forsendum og eigi jákvæð samskipti við önnur börn.

Hlutverk

Markmið *Frístundar* er að sameina uppeldi og menntun við hæfi barna sem *Frístundar* njóta, að örva alhliða þroska þeirra, að efla með þeim virðingu fyrir sjálfum sér og öðrum, sjálfstæði, ábyrgð, umburðarlyndi og vináttu. Reynt er að ná þessum markmiðum með fjölbreytilegum verkefnum. Áhersla er lögð á frjálsan leik, þar sem þetta er í raun frítími barnanna. Einnig er heimanám í boði fyrir 1.-4. bekk, hópastarf og skapandi verkefni.



Helstu verkefni 2016

- Það þarf að markaðssetja *Frístund* betur og gera starfið sýnilegra á heimasíðu Dalvíkurskóla.
- Það stendur til að setja dagskipulag á heimasíðu Dalvíkurskóla.
- Til stendur að skilgreina betur hvað er gert í *Frístund* og upplýsa foreldra um markmið starfsins.
- Þróa innra mat á *Frístund* í samvinnu við Fræðslusvið Dalvíkurbyggðar. Liður í því væri rafræn könnun til foreldra.
- Skoða þarf leiðir til að gera samskipti og upplýsingagjöf til foreldra skilvirkari, til dæmis með því að nota Námfús eða samfélagsmiðla.
- Setja/yfirlara þarf þjónustustefnu fyrir *Frístund*.
- Aukið samráð við bókasafn Dalvíkurskóla um að hafa bækur í *Frístund* sem henta þeim aldri sem þangað sækir.

Yfirlit yfir 2015

- Nemendum var markvisst skipt í aldursblandaða hópa í leik og starfi.
- Fjárfest var í nýjum leikföngum og tölvu fyrir starfsmann.
- Unnið var markvisst eftir Uppbyggingarstefnunni.
- Aukin samvinna var við sérkennara Dalvíkurskóla varðandi heimanám.
- Fjárfest var í námsspilum í samráði við sérkennara Dalvíkurskóla.



Innra starf

- Unnið er markvisst eftir *Uppbyggingarstefnunni*.
- Reynt að koma á samskiptum við önnur frístundaheimili.
- Starfsmaður sækir símenntun í tengslum við frístundastarf.

Upplýsingaflæði

- Upplýsingaflæði til foreldra hefur aðallega farið fram í beinum samskiptum starfsmanns.
- Samskipti fara einnig fram í gegnum upplýsingakerfið Námfús.
- Upplýsingar um *Frístund* eru á heimasíðu Dalvíkurskóla.

Fjögurra ára áætlun – Breytingar á kostnaði/verkefni

- Endurnýja þarf húsgögn fyrir nemendur, en fengin voru gömul húsgögn frá Dalvíkurskóla og ráðhúsinu þegar starfsemin fór í gang.
- Mögulega verður fjölgun barna í *Frístund* þar sem að stórir árgangar eru að koma inn á næstu árum. Möguleg aukning verður í starfsmannahaldi.
- Skoða þarf tölvukost *Frístundar*, en tölvunar þar eru mjög gamlar.
- Skoða þarf möguleikana á að koma uppþvottavél fyrir í eldhúsi en ekki hefur verið gert ráð fyrir henni.

Lykiltölur

	2010	2011	2012	2013	2014*	2015*
Fjöldi barna sem skráð eru í <i>Frístund</i>	21	11	11	13	15	18
Fjöldi starfsmanna		2	1	1	1	1
Fjöldi stöðugilda		0,78	0,45	0,45	0,45	0,45
Fjöldi klst í vistunartíma pr. mánuð		328	293,25	411	376	522
Frávik frá fjárhagsáætlun		-1,19%	-13,88%	0,96%		0,98%

*m.v. 1. Sept 2015

Krílakot og Kátakot

Leiðarljós

Gleði – Sköpun – Þor

Hlutverk

Skólarnir Krílakot og Kátakot starfa eftir Aðalnámskrá leikskóla frá 2011 og lögum um leikskóla nr. 90/2008. Dalvíkurbyggð býður upp á leikskólanám, ef kostur er, frá því að fæðingarorlofi lýkur til 6 ára. Forgang hafa börn frá 2ja-6 ára. Leikskólarnir vinna að því að fylgjast með og efla alhliða þroska barna í náinni samvinnu við foreldra. Stuðlað er að víðsýni, sterkri sjálfsmynd, öflugri heilbrigðisvitund, öryggi og hæfni til mannlegra samskipta. Unnið er skipulega að málörvun og stærðfræði í hinu daglega lífi. Jafnframt er lögð áherslu á skapandi starf og leikinn í öllu þroskaferli barnsins, útikennslu og *Uppbyggingarstefnuna*.

Markmið skólanna er að leggja grunn að alhliða þroska barna svo þau verði andlega og líkamlega sterkir einstaklingar sem geta tekið þátt í lýðræðisþjóðfélagi á skapandi, virkan og ábyrgan hátt. Unnið er markvisst að því að skapa umhverfi, í samráði við foreldra, þar sem öllum líður vel og hver einstaklingur ber virðingu fyrir sjálfum sér, öðrum og umhverfi sínu.



Helstu verkefni 2016

- *Uppbyggingarstefnan*. Áætluð er námsferð til Minnieapolis, ef hún er fjárhagslega möguleg, með það að markmiði að sækja námskeið og heimsækja skóla sem vinna eftir stefnunni. Markmiðið er að halda áfram stöðugri uppbyggingu hvað varðar agastjórnun og skólabrag. Jafnframt er stefnt að því að skapa afslappað umhverfi þar sem nemendur og kennarar fá tækifæri til að vera þeir sjálfir. Við munum halda áfram vinnu með þarfirnar með börnunum en nú verður markviss innlögð á hverju hausti og

aftur eftir áramót. Í starfsmannahópnum er þörf á að æfa áfram leiðir til að mæta þörfum barnanna, fara í sjálfskoðun og efla færni til sjálfstjórnar sem og samtalsfærni við börnin í lausnaleit.

- *Tónar eiga töframál.* Tónlistarstundir verða áfram í hverri viku í umsjón kennara. Leitað verður áfram eftir samstarfi við Tónlistarskóla Dalvíkurbyggðar með það að markmiði að fá hljóðfærakynningar.



- *Grænfáni.* Markmiðið er að flagga nýjum *Grænfána* vorið 2016. Verkefni ársins í Kátakoti er að vinna verkefni sem stuðla að aukinni þekkingu á samfélaginu og sögu Dalvíkurbyggðar. Verkefnin tengjast Jóhanni Svarfdælingi með yngri börnunum og Bakkabræðrum með þeim eldri. Í Krílakoti eru það verkefni um náttúruna, lýðheilsu og heilsuvernd. Að læra um dýrin og hvað þau gefa okkur og hvaðan vatnið kemur og mikilvægi þess að fara vel með það. Einnig að efla útikennslu og verkefni á útisvæði.
- *Fjölmennning.* *LAP* verkefnið okkar verður í hámarki haustið 2015. Nú er búið að merkja nærri öll rými og næst er að vinna verkefni með foreldrum og börnum. Bæði fá börnin verkefni heim sem þau koma síðan með í skólann og svo munum við óska eftir foreldrum til að koma og lesa eða syngja með börnunum á þeirra tungumáli. Einnig verða búin til verkefni innan skólans. Verkefnin byggja á því að börn og foreldrar geri sér grein fyrir mikilvægi móðurmálsins í náms- og þroskferli barnsins. Að efla sjálfsmynd barna með því að gera grein fyrir því að allir eru jafnir og öll tungumál jafn mikilvæg.
- *Leikskólalóðin.* Allt er á öðrum endanum eins og er vegna framkvæmda en markmiðið er að halda áfram að byggja upp skemmtilegan leikvöll með áhugaverðum efniviði, s.s. hljóðgjöfum, myndum og efniviði í frjálsan leik. Skilti með fuglum og myndum af blómum eru á dagskrá og verður kannaður kostnaður og möguleikinn á framkvæmd. Það er vilji okkar að setja upp skilti við eða á lóð með nafni Georgs Hollanders, hugmyndafræðinni og hönnunarári í virðingarskyni við hann. Það varð ekki að veruleika á liðnu skólaári en við erum enn með það á dagskrá. Taka þurfti pallinn sem George smíðaði, vegna nýbyggingar, en við létum geyma efniviðinn og er á dagskrá að kanna áhuga hjá foreldrum sem tóku þátt í uppbyggingu lóðarinnar á því að endurbyggja pallinn á nýjum stað þegar nýbygging er tilbúin og lóðin verður endurskoðuð.

- Mötuneyti. Í ágúst 2016 þegar börn og starfsfólk flytja frá Kátakoti í Krílakot verður hætt að kaupa mat af Veisluþjónustunni og verður eldað í leikskólanum Krílakoti í nýuppgerðu eldhúsi.
- Stærðfræði. Á vorönn 2016 er hugmynd að fá Dóróþeu, sem nú er sérfræðingur á fræðsluviði, til að efla stærðfræðikennslu í Kátakoti og nýta enn frekar sérþekkingu hennar. Markmiðið er að fá hugmyndir að fjölbreyttum leiðum fyrir kennara til að efla þekkingu og færni barnanna á stærðfræði í gegnum leik og starf.
- Námsferð. Áætlað var að fara til Minnieapolis. Reyndar fengum við áhugavert og hagstætt tilboð í ferð til Spánar og námskeið hjá *Leikur að læra*, allt í einum pakka. Við eigum eftir að fá frekari upplýsingar um skólaheimsóknir og dagskrá en *Leikur að læra* er áhugavert námskeið þar sem lögð er áhersla á að leiðbeina kennurum um hvernig þeir geta skipulagt nám barna í gengum leikinn með markmið aðalnámskrár að leiðarljósi, s.s. stærðfræði og læsi. Skólarnir eru farnir að safna sér fjármagni með því að selja þrjónavettlinga, leir, smekki og heimagerð dúkkuföt. Markmiðið er einnig að skapa samstöðu og efla starfsanda, bæði við undirbúning og framkvæmd.



- *Stig af stigi*. Börnin í Kátakoti munu öll fara í gegnum námsefnið *Stig af stigi* og stefnt er að því að allir starfsmenn fái þjálfun í notkun námsefnisins hjá Kristjáni sálfræðingi, sem jafnframt er útgefandi námsefnisins.
- *Heilsueflandi skóli*. Nú erum við komin á heilsubraut. Við höfum yfirfarið matseðla og lagfært það sem við teljum þurfa til að standast markmið stefnunnar. Við byrjum haustið 2015 að fylla út í lista fyrir hvert barn og er markmiðið að ljúka innleiðingu 2017 og sækja þá um að verða heilsuleikskóli. Við erum líka að efla starfsmannahópinn og er markmið að efla hreyfingu og hollustu. Stundum er erfitt að komast frá en markmiðið er að setja á dagskrá gönguferðir fyrir þá sem vilja á vinnutíma á föstudagsmorgnum. Þetta er enn hugmynd og verður rædd í starfsmannahópnum og reynt að skapa svigrúm svo hugmyndin komist til framkvæmdar.

- Foreldrahandbók. Áætlað er að foreldrahandbók verði tilbúin þegar skólarnir sameinast haustið 2016. Handbókin verður með mikilvægum upplýsingum um skólann og starfsemi hans. Markmiðið er að hún verði til á íslensku, ensku og pólsku til að byrja með og munum við sækja um styrki í það verkefni.
- Einn skóli. Í ágúst 2016 er stefnt að því að Kátakot og Krílakot verði sameinaðir í einn skóla og hefst þá vinna við að þjappa starfsmannahópnum saman og halda áfram að samræma starfsemi skólanna.
- Samstarf við Vinnuskóla Dalvíkurbyggðar, við Dalvíkurskóla og Menntaskólann á Tröllaskaga. Við stefnum að áframhaldandi samstarfi og nemendur þessara skóla koma í starfsnám undir leiðsögn kennara.
- Þátttaka í verkefninu *Þjóðarsáttmáli um læsi*, í samstarfi við Mennta- og menningarmálaráðuneytið.

Yfirlit yfir 2015

- *Uppbyggingarstefnan.* Unnið var markvisst að því að samræma orðræðu og aga-stjórnun í leikskólunum. Að samræma hvernig talað er við börn og hvernig tekist er á við agabrot. Útbúin var áætlun í tengslum við *Uppbyggingarstefnuna*. Nú byrjar hvert skólaár á markvissri vinnu með börnum og kennurum í að fara fyrir reglur skólans, vinna að sáttmála, læra um þarfirnar og mikilvægi þess að allir fái að njóta sín. Á starfsmannafundum skólárið 2014-2015 voru fundir nýttir til að þjálfa starfsfólk í að tala á uppbyggjandi hátt með það að markmiði að leita lausna og hvetja aðra til að leysa úr vandamálum. Einnig með það að markmiði að börnin velji sjálf að breyta rétt fái þau tækifæri til, hætti að beita óæskilegri hegðun til að ná athygli og finni að hún er ekki viðurkennd í skólanum. Nú í september verður fundur með foreldrum og verður þá farið yfir stefnu okkar í uppeldissmálum þeim til upplýsingar. Einnig verður farið yfir mikilvægi þess að hafa ákveðnar reglur heima, að allir gangi í takt svo barnið viti til hvers er ætlast af því í daglegum samskiptum og daglegri rúttínu.
- *Tónar eiga töframál.* Starfsfólk leikskólans sá um tónlistarkennslu sem byggir á söng, notkun einfaldra hljóðfæra, hreyfingu og dansi. Það er okkar ósk að vera í samstarfi við tónlistarskólann áfram sé þess kostur. Elstu börnin fengu tækifæri til að



heimsækja tónlistarskólann tvisvar sinnum í hljóðfærakynningu og fengum við einnig eina hljóðfærakynningu inn í leikskólana.

- *Grænfáni*. Erum byrjuð að merkja útisvæðið. Við settum myndir af fuglum á vegg á útisvæði sem börnin geta skoðað og rætt með kennurum sínum. Markmiðið var að merkja líka plöntur en við náðum því ekki, ástæðan helst að við fundum ekki leið sem gæti verið varanleg. Líklegast þarf að smíða merki sem hægt er að stinga vel niður svo þau sjáist vel. Við erum ekki búin að gefa hugmyndina upp á bátinn. Í Krílakoti fór markviss útikennsla fram yfir sumartímamann og hafa börnin á Hólakoti fylgst með tré í nágrenninu, vexti þess og útliti í tengslum við árstíðir. Við höfum einnig verið að læra um hvað er hollt og óhollt, hvaðan maturinn kemur, þ.e. frá dýrunum, hvaðan vatnið kemur og hvers vegna þurfi að vernda það o.s.frv. Í Kátakoti var áfram lögð áhersla á lýðheilsu með hollustu og hreyfingu að leiðarljósi. Einnig voru unnin verkefni sem snúa að grenndarkennslu. Mánakot vann áhugavert verkefni um Jóhann Svarfdæling og gamla tímann og Sólkot vann verkefni um Dalvíkurskjálftann, sögu hans, náttúrufræði og viðbrögð við jarðskjálftum. Moltugerð er í vinnslu við Krílakot og verður gaman þegar hægt verður að nýta moldina til ræktunar.



- *Fjölmennung*. Unnið er eftir *Fjölmennungarstefnu skóla Dalvíkurbyggðar*. Við höfum bætt inn efni á ýmsum tungumálum á heimasíðuna. Við höfum verkefni sem heitir *LAP* og er markmiðið að efla tungumálavitund barna og foreldra, þ.e. umfjöllun um mikilvægi móðurmála og verkefni þeim tengdum. Unnið var að merkingum á herbergjum, rýmum og efniviði á vorönn 2015 og fer síðan verkefnið á fullt í vinnu með foreldrum og börnum 2016. Leikskólarnir verða í samvinnu við Dalvíkurskóla í þessu verkefni og fengu skólarnir styrk úr Sprotasjóði að upphæð 870.000 í verkefnið.
- *Leikskólalóðin*. Lóðin er að mestu afgirt eins og er vegna nýbyggingar. Þegar viðbygging er klár verður að koma í ljós hvort breyta þarf lóðinni með tilliti til eldri barna.
- *Starfsmannahópurinn*. Við lögðum áherslu á að efla starfsmannahópinn, samskipti, tillitsemi og samvinnu. Krílakot fékk verðlaun frá Dalvíkurbyggð á árinu 2014 fyrir

góðan rekstur og gott starf, 500.000 krónur. Settur var hugmyndakassi á kaffistofu og óskað eftir hugmyndum frá starfsfólki hvernig nýta ætti fjármagnið. Ákveðið var að kaupa vatnsvél á kaffistofu, fá fyrirlestur um að lifa í núinu og um jákvæðni í starfi, að borða saman og efla tengsl í starfsmannahópnum. Veturinn fór í að þjappa saman starfsmannahópnum, Krílakoti og Kátakoti, og héldum við suma fundi saman og aðra í sitt hvoru lagi, fór það eftir viðfangsefnum hverju sinni. Leikskólarnir eru komnir með *Facebook*-síður þar sem þeir deila hugmyndum og geta átt í samskiptum utan vinnutíma. Sameiginleg síða verður gerð þegar samruninn verður 2016.

- *Námsferð*. Búið er að ákveða námsferð árið 2016. Áætlað að fara til Minnieapolis og heimsækja skóla sem vinna eftir *Uppbyggingarstefnunni* og jafnvel sækja námskeið þar. Við fengum tilboð sem reyndist helst til hátt en þetta er í skoðun.
- *Jafnréttisverkefni*. Skráning fór fram á mætingu foreldra á fundi. Mæður eru enn duglegri að mæta en feður hafa aukið þátttöku sína. Í stjórn foreldrafélagsins 2014-2015 voru einungis mæður en í foreldraráði voru þrír feður og tvær mæður. Ákveðið var að prófa skráningarformið *Staða framfarir framahald* fyrir börn af erlendum uppruna skólaárið 2014-2015 en ákveðið að það yrði ekki notað áfram heldur nýta matstæki sem heitir TRAS og nota það til útfyllingar fyrir öll börn í leikskólanum. Kennarar frá Krílakoti og Kátakoti fóru á námskeið til að læra að nýta sér það matstæki.
- *Sameining Káta- og Krílakots*. Ákveðinni vinnu lauk við undirbúning á teikningu að nýjum leikskóla sem síðan fór í útboð á vordögum 2015. Góð samskipti voru milli fulltrúa Eignasjóðs, fulltrúa leikskólans, foreldra og hönnuðar leikskólans og var markmið allra að vinna faglega að þeirri vinnu. Tréverk h.f. fékk verkið. Þróun og undirbúningur á faglegu starfi fór fram á liðnu skólaári. Vinnan fólst fyrst og fremst í að samræma ýmsa verkferla og faglegt starf.
- *Mötuneyti*. Samvinna er milli mötuneytis Krílakots og *Við höfnina* sem eldar fyrir Kátakot. Matseðlar voru samræmdir þannig að fiskur og kjöt er á sömu dögum. Þetta var gert til að verða við óskum foreldra og er nú fiskur í öllum skólum Dalvíkurbyggðar á sama degi og kjöt á sama degi. Reglulega eru haldnir fundir þar sem stjórnendur og matráðar hittast og fara yfir stöðu matarmála, samræma og gera breytingar sé þess þörf.



- *Þróunarverkefni*. Við höfum verið að vinna í átt til *Heilsueflandi skóla* á undanförunum árum og samþykktu nú foreldrar og starfsfólk að ganga alla leið og setja af stað þróunarverkefni og fá vottun sem *Heilsueflandi skóli*. Verkefnið fer á fullt í ágúst 2015. Við fengum líka styrk í þróunarverkefnið *LAP* og erum við í sambandi við prófessor Roma Chumak-horbatsch frá Kanada. Við erum þátttakendur í samanburðarrannsókn hennar ásamt fleiri löndum en hún gerði sambærilega rannsókn í Kanada á vinnu með bókina sína *Linguistically appropriate practice: a guide for working with young immigrant children*.
- *Stærðfræði*. Markmið síðasta skólaárs var að efla stærðfræði í víðu samhengi. Efniviður var gerður aðgengilegri og meira hvetjandi til leiks og kennarar hafa sótt Numicon námskeið. Áframhaldandi vinna að því að efla stærðfræði verður á komandi ári.
- *Nordplus*. Ekki gekk að sækja um hjá Nordplus en við sóttum um hjá Erasmus en fengum því miður ekki styrk að þessu sinni. Verkefnið hét *Integration through fairytales*. Þó svo okkur hafi ekki hlotnast styrkur var allt umsóknarferlið mjög svo strembið og lærdómsríkt. Við erum í sambandi við skóla frá Lettlandi og Portúgal um þetta verkefni og aldrei að vita nema við sækjum um með þeim aftur.



- *Art*. Ákveðið var að hætta að vinna með *ART* í Kátakoti. Ástæðurnar fyrst og fremst að erfitt er að sækja námskeið, bæði kostnaðarsamt og haldið fyrir sunnan. Einnig fannst kennurum seinni hlutinn frekar þungur fyrir þennan aldurshóp. Sambærilegt námsefni *Stig af stigi* virkar vel fyrir þennan hóp. Námskeið eru haldin á

Akureyri af Kristjáni sálfræðingi, sem gerði námsefnið, sem auðveldar að mennta alla starfsmenn með litlum tilkostnaði og tíma.

- Starfsfólk skólans. Áætlað var að sækja ráðstefnu skólastiganna á vegum Símeypjar sem síðan var ekki á dagskrá þetta árið.
- Handbók fyrir foreldra er í vinnslu og var markmiðið að klára hana fyrir haustið 2015. Verkefnið var stærra en við ætluðum svo tekin var ákvörðun um að hún yrði afhent þegar skólarnir sameinast haustið 2016.
- *Samstarf við Menntaskólann á Tröllaskaga*. Nemandi var í verknámi hjá okkur á vegum starfsbrautar hluta af árinu. Það gafst vel og áttum við gott samtarf og nemandinn var ánægður.
- *Samstarf við Vinnuskóla Dalvíkurbyggðar*. Við vorum í samstarfi við vinnuskólann og fengum við nemendur í starfsnám til okkar. Þetta gafst vel en þetta var í fyrsta sinn

sem nemendum stóð til boða að starfa í leikskólanum. Vonumst við til áframhaldandi samstarfs.

- *Samstarf við Dalvíkurskóla.* Í vetur komu þrír nemendur í 9.-10. bekk í leikskólana í starfsþjálfun.
- Þátttaka í verkefninu *Þjóðarsáttmáli um læsi*, í samstarfi við Mennta- og menningar- málaráðuneytið.



Innra starf

- Innleiðing á Aðalnámskrá leikskóla er formlega lokið.
- Innleiðing á nýrri skólastefnu Dalvíkurbyggðar er hafin og gengur samkvæmt áætlun. Árið 2016 verða markmið um Heilsuleikskóla í vinnslu.
- Varðandi fjölmenningu verður það verkefnið um *LAP*. Gaman er að segja frá því að Drífa, leikskólastjóri, verður að öllum líkindum með erindi á norrænni ráðstefnu í Reykjavík í október um Söguskjóðuverkefnið en foreldrar eru duglegir að fá skjóðurnar heim og kennarar að nýta sér þær í kennslunni. Þetta er verkefni sem hefur lifað en gaman væri að fá fjármagn í að setja á vinnuhóp skólaárið 2017 og útbúa fleiri skjóður.
- Markmiðið er að efla einstaklingsmiðað nám og námskrár. Í byrjun verður lögð áhersla á að efla gerð áætlana fyrir börn sem þurfa viðbótar málörvun og börn með þroskaraskanir. Með þessu teljum við okkur geta haldið betur utan um nám barnanna og gefið betri upplýsingar milli skólastiga og þar með sköpum við meiri samfellu í námi barnanna.
- Stefnt er á að lagfæra heimasíðu og uppfæra handbækur.
- Innleiðing mannauðstefnu Dalvíkurbyggðar er á dagskrá og efling fagmennsku og menntunarstigs starfsfólks. Við erum stolt og ánægð með að þrír starfsmenn eru nú í háskólanámi samhliða starfi veturinn 2015-2016.
- Samstarf við stofnanir og forvarnarstarf verður í vinnslu. Kátakot er að gera áætlun um heimsóknir í Dalvíkurbyggð og að fá heimsóknir frá félagasamtökum og/eða stofnunum.

- Hvað varðar aðbúnað er viðbygging í vinnslu sem er stórt verkefni og krefst þess að allir séu vakandi fyrir því að staðið sé sem allra best að öllu sem að henni snýr.
- Námskrá fyrir skólaárið 2015-2016 hefur verið samþykkt. Námskráin verður yfirfarin haustið 2016.
- Innra mat. Starfsmannasamtöl fóru fram vorið 2015. Breyting varð á og tók nú aðstoðarleikskólastjóri samtöl við starfsfólk í Kátakoti og leikskólastjóri við starfsfólk í Krílakoti. Ástæðan var að stjórnendur töldu betra að hafa þennan háttinn á þar sem aðstoðarleikskólastjóri sér alla jafna um daglegan rekstur í Kátakoti og samtölin gáfu honum og starfsfólki tækifæri til að ræða dagleg samskipti og samstarf. Starfsfólki í Kátakoti var boðið að leita til leikskólastjóra eftir samtalið teldu þeir þörf á. Í samtölunum kom fram ánægja hjá starfsfólki með vinnustaðinn, með starf skólanna og samstarf við vinnufélaga. Matsáætlun var yfirfarin og ný áætlun gerð til fjögurra ára.
- Brunakerfi og húsnæði skólans er tekið út árlega af slökkviliðsstjóra og þjónustuaðila brunakerfis. Leikskólalóð og húsnæði er árlega tekið út af Heilbrigðiseftirliti Norðurlands og BMI. Öllum ábendingum um viðhald árið 2015 hefur verið fylgt eftir.
- Endurmenntun. Starfsfólk fór á *Stig af stigi* námskeið, TRAS námskeið og öryggistrúnaðarmannanámskeið svo eitthvað sé nefnt. Endurmenntun er líka meðal jafningja, þ.e. fyrirlestrar um uppeldi til ábyrgðar hafa verið í höndum stjórnenda eftir að þeir leituðu sér þekkingar út á við.
- Fengin var kynning á Heilsustefnunni fyrir starfsfólk og foreldra og var síðan gerð könnun á áhuga hjá foreldrum og kennurum. Þetta var spennandi og vakti athygli enda ekki endilega algengt að foreldrum sé boðið á slíkar kynningar og enn þá síður að taka þátt í ákvarðanatöku um stefnu skóla. Það er markmið okkar að foreldrar og foreldraráð séu með í stórum ákvörðunum eins og skólafélag Dalvíkurbyggðar og Aðalnámskrá leikskóla segja til um.

Upplýsingaflæði

- *Heimasíða Krílakots*, www.dalvik.is/krilakot er fréttaveita leikskólans og þýðingarmikið samskiptatæki. Markmiðið er að gera starfið sýnilegra á síðunni, koma reglulega með fréttir og myndir af starfinu og um leið að glæða hana lífi, það má alltaf gera betur. Síðan hefur verið einfölduð svo hún verði aðgengilegri fyrir foreldra. Markmið okkar er tímafrekt og kostnaðarsamt en við ætlum að gera betur og koma upplýsingum á pólsku og ensku inn á síðuna til að efla upplýsingaflæði til forelda af erlendum uppruna.
- *Námfús*. Ákveðið var að fara rólega af stað í Námfús þó svo við fengjum aðgang tiltölulega snemma. Mikilvægt þótti að gefa starfsfólkinu tíma og gefa umsjónarmanni tækifæri til að klára að aðstoða grunnskólana við upphaf síðasta skólaárs þar sem ýmislegt átti eftir að aðlaga betur að skólunum. Mentor var sagt upp þegar leið á skólaárið og er skólinn nú eingöngu með Námfús. Það gengur ágætlega, fólk er enn að læra og verið að þróa Námfús fyrir leikskóla með umsjónarmanni síðunnar.

- *Netföng.* Allir starfsmenn skólans hafa nú netfang til að auðvelda upplýsingagjöf og upplýsingaflæði milli starfsmanna og þá sérstaklega milli foreldra og starfsmanna. Enn er markmiðið að efla alla kennara í notkun tölvupósts og að fylgjast með fréttum.
- *Stjórnarfundir.* Einu sinni í viku eru stjórnarfundir þar sem leikskólastjóri /aðstoðar-leikskólastjóri og deildarstjórar fara yfir vikuna og hvað er framundan. Fréttabréf er sent á allt starfsfólk í kjölfarið til upplýsingar.
- *Dagbækur.* Allar deildir, leikskólastjóri og eldhús halda dagbók.
- *Upplýsingaflæði.* Skóladagatal, matseðlar og námsáætlanir eru hengdar upp í fataherbergjum skólans svo foreldrar hafi greiðan aðgang að þeim. Einnig eru þessar upplýsingar á vef skólans en nú munu þær verða gerðar aðgengilegri.
- *Fundargerðir* eru skráðar á stjórnarfundum og teymisfundum, þær prentaðar út og allir starfsmenn hafa greiðan aðgang að þeim. Fundargerðir á starfsmannafundum eru einnig skráðar og þeim haldið til haga.
- *Proskalýsing.* Nú hafa þroskalýsingar verið þýddar yfir á pólsku til að auðvelda starfsfólki og túlkum að fara yfir stöðu barnanna í samtölum.
- *Barnakerra.* Foreldrafélagið gaf stóra kerru og skólinn keypti aðra svo nú eru tvær kerrur til og gefur það aukið tækifæri til vettvangsferða með yngstu börn leikskólans.

Fjögurra ára áætlun – Breytingar á kostnaði/verkefni

- *Proskalýsingar.* Markmiðið að setja listana inn í Námfús svo foreldrar hafi greiðara aðgengi. Umsjónarmaður vefs er tilbúinn í verkefnið um leið og allt er farið að ganga smurt í notkun kerfisins.
- *Söguskjóður.* Það er vilji þeirra sem staðið hafa að verkefninu að halda áfram og keyra verkefnið annað hvert ár. Áður hefur þetta að mestu verið fjármagnað af styrkjum en til að verkefnið geti lifað þá þarf aukið fjármagn og kostar hvert rennsli um 500.000 kr.
- *Framkvæmdir.* Grafa fyrir grunni að viðbyggingunni og hefja byggingu hennar.
- *Samstarf við Tónlistarskólann.* Vilji er til samstarfs og það er verið að leita leiða. Spurning hvort skoða þurfi kostnað við verkefnið.
- *Eldhús.* Markmiðið er að gera búnaðarlista fyrir nýtt eldhús og að hann verði tilbúinn fyrir fjárhagsáætlun 2015.
- *Búnaður.* Endurnýja þarf stóla og borð fyrir börnin auk þess að fjölga rúllustólum fyrir kennara. Bókasafnskassar og tveir sófar sem hægt er að leggja út. Búnaðarlisti fyrir nýbyggingu verður unnin á komandi skólaári og áætlað að hann verði tilbúinn á haustdögum 2015.
- *Leikskólalóð.* Merki til upplýsinga um hönnuð leikskólalóðar og hugmyndafræði.
- *Sérkennslustjóri.* Þegar leikskólarnir verða sameinaðir leggur leikskólastjóri til að ráðinn verði sérkennslustjóri í 75% starf. Sérkennslustjóri hefur yfirumsjóm með allri sérkennslu og styður við starfsfólk á deildum í vinnu með börn sem á einhvern hátt þurfa sérstaka meðferð eða kennslu.

Lykiltölur

rault – krílakot/ blátt – kátakot

	2009		2011	2012	2013	2014	2015*
Nemendafjöldi	32/62	46/63	41/61	47/61	50/53	45/55	39/55
Barngildi leikskólabarna					50/77,5	37/69	34/82
Dvalargildi leikskólabarna	396	402	456	442	374/412	337/410	298/403
Starfsmannafjöldi	7/17	10/17	10/20	11/19	11/19	10/18	9/19
Meðalstarfsaldur á starfsstað	4 m/5 á	8,4 m/5,6 á	7,2 m/5,5 á	7,8 m/5,5 á	1, 7 á/5,35 á	6,9/5,7	8,7/5,6
Heildarfjöldi stöðugilda	5,8/12,67	8,4/13,4	7,6/14,5	8,6/14,4	8,45/13,53	8,5/13,76	7,43/14.0,1
Fjöldi stjórnenda	2/4	2/4	2/4	3/4	3/4	2/4	2/4
Hlutfall stöðugilda kennara	25/45%**	10/40%**	40/35%**	60/32%**	38/40%**	52/55% **	60,5/51%**
Fjöldi stöðugilda sérfræðinga						0/0%	0/0%
Fjöldi annarra stöðugilda					5,05/8,63	4,17/5,2	4.5/8,21
Heildarstærð húsnæðis	259/411 fm	259/411 fm	259/411 fm	369/411fm	369/411fm	369/411	369/411
Fjöldi tölva 5 ára og yngri - starfsfólk	3/6	3/4	3/4	2/4	2/3	3/2	3/2
Fjöldi tölva 5 ára og yngri - nemendur	0/0	1/0	1/0	1/0	1/0	1/0	1/0
Fjöldi spjaldtölva						3/3	5/6
Meðalfjöldi veikindadaga starfsfólks (- langtíma)	5,8/16,4	9,2/13,6	10,3/13,25	18,54/9	7,2/5,2	6,3/6,5%	4,3/5,6%
Heildarfjöldi leyfisdaga starfsfólks v. veikinda barna	12/37	21/24,5	25/24	22,37/30	22/21	10/30	20/34
Heildarfjöldi launalausra frídaga	1/27,6	33/33,5	2010	19,23/55,9	22/33	9/7,5	36/23
Heildarfjöldi launaðra daga sem starfsfólk var fjarverandi	1	33/61,5	39/45	19,23/71,21	16/46	17/16	17/26
Hlutfall foreldra sem svöruðu foreldrakönnun					71/72%	72/63%	80/94%
Hlutfall foreldra sem voru ánægðir með skólann		79%	100%	80/100%	94/98%	94/100%	100/98,3%
Hlutfall foreldra sem fannst almennt upplýsingaflæði frá skólanum gott		67/78%	71/86%	76/88%	72/85%	77/88%	100/96%
Hlutfall starfsmanna sem svöruðu starfsmannakönnun					91/90%	77/85%	80/84%
Hlutfall starfsfólks sem leið vel í vinnunni			100/66%	100/88%	97/94%	71/100%	100/93,75%
Hlutfall starfsfólks sem fór í starfsþróunarsamtal á síðastu 18 mánuðum	0/100%	0/100%	100/95%	100/100%	82/100%	100/100%	100%100%
Hlutfall starfsfólks sem fannst upplýsingaflæðið í skólanum gott		29	36	59	51/97%	28,57/100%	50/100%
Hlutfall starfsfólks af erlendum uppruna	9/0%	9/0%	9/0%	9/0%	9/5%	10/5%	11/10,5%
Hlutfall nemenda af erlendum uppruna	13,3%	14,5%	25,4%	24,8%	22/28%	24/28%	24/27%
Kynjahlutfall nemenda					52/41,5% kvk	50/52%	46,1/48%
Kynjahlutfall starfsfólks	100/100% kvk	100/100% kvk	100/100% kvk	100/100% kvk	100/100% kvk	90/100 kvk	89/100%kvk
Frávik í fjárhagsáætlun	97,4/96,6	100,6%	97,23/97,4	100,8%	105,33%	105,0/101,0%	96/96%

* m.v. 1. sept 2015 **hlutfall leikskólakennara

*** í apríl 2015

Árskógarskóli

Leiðarljós

Hornsteinar skólans eru myndaðir úr staðarheitinu **ÁRSKÓGUR námsÁhugi-Þrautseigja-Samvinna-leiKur-útiskÓli-Gleði-Umhyggja-viRðing**

Árskógarskóli er athvarf barna, starfsfólks, foreldra og annarra sem vilja leggja skólasamfélaginu lið. Framsækinn skóli með börn á leik- og grunnskólaaldri sem upplifa sig sem hóp þar sem hver og einn nýtur sín á eigin forsendum í leik og starfi.

Hlutverk

Árskógarskóli er fyrir börn frá 9 mánaða til 12 ára aldurs eða við lok 7. bekkjar grunnskóla. Árskógarskóli starfar samkvæmt lögum um leikskóla nr. 90/2008 og grunnskóla nr. 91/2008 og vinnur eftir *Aðalnámskrám leik- og grunnskóla frá 2011* og *Skólastefnu Dalvíkurbyggðar*. Skólinn er undirbúningur barns til frekara náms og þroska og til að takast á við lífið hvern dag. Að gefa hverju barni tækifæri til að þroskast og leika sér af sjálfsdáðum, finna til forvitni, ímyndunar, ánægjulegrar reynslu og samkenndar. Það er hlutverk skólans að stuðla að alhliða þroska hvers barns.



Helstu verkefni 2016

- Innleiðing á skólastefnu Dalvíkurbyggðar.
- Stefna verður sett á að skólinn verði *Heilsueflandi skóli*.
- Skólalæping verður haldið um grunnþátt menntunar *sköpun* sem og stórt skólalæping þar sem foreldrum og öðrum í skólasamfélaginu er boðin þátttaka haustið 2016.
- Sjálfsmat nemenda og markmiðasetning í námi.
- Stefnt er á að til verði lestrar- og læsisstefna skólans með skýrum markmiðum um árangur og áætlun um innleiðingu hennar.
- Innleiðing *PALS* (Þör Að Læra Saman) lestrarþjálfun í námi nemenda í 2.-7. bekk.

- Áfram verður unnið markvisst samkvæmt *Uppbyggingarstefnunni*. Áhersla verður lögð á reglulega bekkjarfundi í 1.-7. bekk og sjálfsskoðun hvers nemanda út frá grunnþörfunum fimm, þ.e. að tilheyra, að hafa áhrif, frelsi, gleði og öryggi. Markmiðið með því er að allir nemendur geti notið sín á eigin forsendum sem einstaklingar og í hópi.
- Fræðsla og forvarnir gegn einelti verða eflðar og leitað eftir því að fara í samstarf við eineltisteymi Dalvíkurskóla með það fyrir augum að nýta þá þekkingu sem þar er.
- Áhersla á aukinn námsárangur hvers og eins nemanda með því að hver og einn setji sér persónuleg markmið og hafi tækifæri til þess að ná þeim með þeim leiðum sem mögulegar eru bæði í skólanum og heima.
- Sjálfsmat kennara (nám og kennsla) sem hluti af innra mati.
- Stefnt er á námsferð starfsfólks til Bretlands í maí. Þar verða sótt námskeið sem hluti af endurmenntun sem og að hópurinn njóti þess að vera saman og styrki annars góðan starfsanda.
- Efld verða tengsl skólans við nærsamfélagið t.d. samstarf við eldri borgara og atvinnulíf. Verður það gert með því að bjóða fulltrúum úr hópi eldri borgara oftari í skólann til að spila. Eins verða fyrirtæki heimsótt í auknum mæli sem liður í námi nemenda.
- Auka kennslu og tækifæri til náms með spjaldtölvum og nýta þær meira á báðum skólastigum.
- Þróun teymiskennslu á grunnskólastigi heldur áfram. Haustið 2015 vinna tveir umsjónarkennarar ásamt stuðningsfulltrúa saman í *teymi* og bera sameiginlega ábyrgð á nemendum 1.-7. bekkjar. Ef vel tekst til ættu kostirnir fyrir nemendur að vera meiri sveigjanleiki og fjölbreytni í verkefnum. Hægt að hafa smærri hópa og mæta ólíkum þörfum og fleiri kennarar verða á svæðinu til aðstoðar. Helstu kostir fyrir teymið eru að það verður meira samstarf, skemmtilegra í vinnunni, minni einangrun og teymið nýtir ólíka hæfileika sína.
- Gæðastund á miðvikudögum verður eflð enn frekar. Í gæðastund koma nemendur og starfsfólk saman með áherslu á framkomu (stíga á stökk), upplestur, leikrit, dans og fleira. Gæðastund er hægt að efla með því t.d. að fá tónlistarfólk í heimsókn, rithöfunda, foreldra, ömmur og afa og alls konar fræðslu sem brýtur upp námið.
- *Grænfána* verður flaggað í þriðja sinn vorið 2016 og ný markmið sett í framhaldinu til næstu tveggja ára í umhverfismálum skólans.



Yfirlit yfir 2015

- Merki skólans var klárað og birt á gögnum sem skólinn notar í samskiptum.
- Innleiðing hófst á nýrri skólastefnu Dalvíkurbyggðar.
- Þátttaka í verkefninu *Byrgjum brunninn - árangursríkt nám í upphafi grunnskóla* með Dalvíkurskóla (verkefnið var styrkt af Sprotasjóði)
- Þátttaka í þróun ferilmappa (leik- og grunnskólastig) um lestrarnám með meistaranema.
- Þátttaka í læsisátakinu *Þjóðarsáttmáli um læsi* sem er samvinna Mennta- og menningarmálaráðuneytis, sveitarfélaga og skóla með það að markmiði að við lok grunnskóla geti að minnsta kosti 90% barna lesið sér til gagns. Átakið er til fimm ára.
- Gæðastundir voru að jafnaði vikulega þar sem allur skólinn hittist í um 20 mínútur og gerði sitthvað skemmtilegt saman eins og að syngja, hlusta á sögu, segja brandara, fá töfrafólk í heimsókn og ýmislegt fleira.
- Stór sýning var haldin á þemavinnu allra nemenda um lífríki hafsins þar sem allur skólinn var undirlagður af verkefnum nemenda. Fullt af fólki kom í heimsókn og naut sýningarinnar sem og veitinga, m.a. fiskisúpu sem nemendur útbjuggu.
- Foreldrafélagið bauð öllum nemendum skólans upp á danskennslu yfir veturinn sem endaði á danssýningu á árshátíð skólans. Inga danskennari kom einu sinni í viku og kenndi dans.



- Skólastjóri sat í vinnuhóp um gerð nýrrar skólastefnu og fundaði með starfsfólki í tengslum við þá vinnu.
- Kartöflugarðurinn var plægður, nemendur settu niður kartöflur sem voru svo teknar upp að hausti og nýttar í stærðfræðikennslu þ.e. flokka, telja og vigta. Nemendur Vinnuskólans reyttu fyrir okkur arfa í garðinum í sumar.
- Breytingar á nemendahóp urðu m.a. til þess að stuðningsfulltrúi var ráðinn við skólann og þroskaþjálfari hætti. Áfram mun skólinn þó njóta krafta þroskaþjálfara einn dag í viku frá Dalvíkurskóla.
- Skólaping um grunnþáttinn læsi var haldið að hausti í kjölfar þemavinnu um bókmenntir, lestur og læsi.

- Samvinna leik- og grunnskólastigsins var markviss og uppbyggjandi, m.a. samkenndsla í læsi og stærðfræði þar sem elstu nemendum leikskólastigs og yngstu nemendum grunnskólastigs var kennt saman með áherslu á nám í gegnum leik.
- Endurbætur voru gerðar innanhúss, m.a. sett kýraugu á Kötlukskotshurðir (meira öryggi að geta fylgst með börnum í leik), skipt um dúka í námsveri og listasmiðju.
- Geymsluskúr var keyptur og settur austan við skóla fyrir útikennsludót og leikföng .
- Nemendur úr Vinnuskólanum unnu á Kötlukskoti við umönnun barna sumarið 2015 og var það frábær viðbót við skólann.

Innra starf

- Þróun teymiskennslu á grunnskólastigi (umsjónarkennarar og stuðningsfulltrúi mynda teymi sem ber sameiginlega ábyrgð á nemendum 1.-7. bekkjar) sem hófst haustið 2015 heldur áfram á árinu. Markmiðið er að hæfileikar hvers og eins njóti sín og skili sér í fjölbreyttum kennsluháttum og stuðningi við nemendur. Verkaskipting teymis verði skýr og þar af leiðandi vinnuhagræði aukið.
- Unnið að uppbyggingu sérkennslu í samvinnu við fræðsluvið og Dalvíkurskóla.
- Áhersla verður lögð á frekara sjónrænt skipulag fyrir nemendur á leikskólastigi með það að markmiði að allir nemendur verði læsir á umhverfi sitt.
- Þemavinna þvert á skólastig verður áfram sem hluta af starfi skólans og þróun innra starfs með samvinnu leik- og grunnskólakennara þar sem allir innan veggja skólans vinna saman að ákveðnum verkefnum.
- Snemmtæk íhlutun í lestrar- og stærðfræðinámi leik- og grunnskólastigs er mikilvægur þáttur í starfinu og með þátttöku í verkefni „Byrgjum brunninn“ eru kennarar með áætlun um að finna sem fyrst þá nemendur sem þurfa sérstakan stuðning í undirstöðupáttum lestrar og stærðfræði. Markmiðið er að grípa inn í eins fljótt og hægt er og fækka þeim nemendum sem þurfa sérstakan stuðning síðar á skólagöngunni.
- Áfram unnið með verkfæri *Uppbyggingarstefnunnar* með áherslu á sjálfsaga nemenda út frá grunnþörfunum.
- Sjálfsmat starfsfólks verði skilvirkara í innra starfi og fundin verði matstæki sem henta til þess.



- Starfsmannafundur alls starfsfólks á starfsdögum og þegar tækifæri gefst. Deildarfundir leikskólastigs haldnir reglulega. Kennarafundur grunnskólastigs hvern þriðjudag. Skólastjóri fundar reglulega með skólaliðum.
- Allt starfsfólk fari í starfsþróunarviðtal í byrjun árs. Skólastjóri tekur viðtölin þar sem starfs hvers og eins er ígrundað, hvað hefur gengið vel og hvað má bæta.
- Endurmenntun starfsfólks, námskeið ofl. haldin reglulega og námskeið fengin í skólann eða þau sótt sem henta bæði einstaklingum sem og starfsmannahópnum öllum.
- Nemendaverndarráð sem fram til þessa hefur einnig gegnt hlutverki eineltisteymis er starfandi við skólann og fundar sex sinnum yfir veturinn eða oftar ef þörf krefur. Verkefni og hlutverk nemendaverndarráðs verður skilgreint betur haustið 2015 og það verður endurmetið á árinu.
- Skóla- og foreldraráð þvert á skólastig er starfandi við skólann og fundar reglulega um starfið, námsumhverfið og fleira samkvæmt hlutverki sínu í lögum.
- Vinnumat grunnskólakennara var fyrst framkvæmt haustið 2015 fyrir skólaárið 2015-2016. Í vinnumati setjast kennari og skólastjóri saman og meta og skilgreina þann tíma sem kennari ver til ákveðinna verkefna. Markmiðið er að jafna vinnuálag kennara og styrkja faglegt starf. Vinnumatið verður endurmetið vorið 2016 og næstu skref ákveðin.



Upplýsingaflæði

- Skólastjórnendur gefa út fréttabréf og viðburðadagatal í hverjum mánuði. Fréttabréfið er birt á heimasíðu skólans og sent til foreldra í tölvupósti.
- Skólastjóri sendir starfsfólki vikupóst í hverri viku þar sem kemur fram hvað sé framundan í skólastarfinu, hverjir eru í fríi ofl. Einnig eru slíkar upplýsingar hengdar upp á töflu.
- Upplýsingakerfið *Námfús* er notað sem rafrænn upplýsingamiðill fyrir foreldra. Tilgangurinn með kerfinu er að foreldrar fái upplýsingar um framvindu náms, þroska og líðan barna sinna. Í *Námfúsi* eru m.a. skráðar upplýsingar um netföng og síma,

upplýsingar um t.d. ofnæmi og sjúkdóma, fundir sem eru haldnir um málefni barna og margt fleira sem gerir upplýsingaflæði og öflun skilvirkt ferli.

- Það er stefna skólans að umsjónarkennarar, hópstjórar og stjórnendur sendi reglulega upplýsingar og fréttir af starfinu til foreldra á rafrænu formi.
- Heimasíða Árskógar skóla er virk og efni aðgengilegt og uppfært reglulega. Þar er að finna allar upplýsingar sem snerta skólastarfið m.a. skólanámskrá og starfsáætlun.
- Fundargerðir eru skráðar rafrænt. Þær eru geymdar á samgögnum og prentaðar út í möppu þar sem starfsfólk kemst í þær. Viðkvæmar upplýsingar eða trúnaðarmál eru geymdar á læstu svæði.
- Fundir eru haldnir með foreldrum til að kynna og ræða skólastarfið og þeim boðið sérstaklega á opið hús til að sýna afrakstur nemenda, s.s. þemavinnu.
- Upplýsingatafla í forstofu er notuð til að birta foreldrum leikskólabarna upplýsingar.
- Skólinn er með regluleg foreldraviðtöl sem eru mikilvægur þáttur í öllu upplýsingaflæði milli heimilis og skóla.
- Matsmöppur nemenda fara heim þrisvar yfir skólaárið þar sem foreldrar og börn geta sest niður og farið yfir námið.
- Stjórnendur funda vikulega þar sem farið er yfir vikuna/mánuðinn.



Fjögurra ára áætlun – Breytingar á kostnaði/verkefni

- Það þarf að mála skólann að innan sem og nafn skólans að utan.
- Stefnt er á að skipta um dúk á heimasvæði 1.-7. bekkjar og eldri dúka sem ekki var skipt út við breytingar 2012.
- Borð og stólar í listasmiðju og námsveri verða endurnýjaðir.
- Stefnt er á að setja rennibraut í hólinn á leiksvæði sunnan skóla, koma þar upp skýli fyrir nemendur.
- Á dagskrá er að koma upp fastri útieldunaraðstöðu.
- Það þarf að lagfæra ýmislegt í kringum skólann, hellur, tréverk ofl.
- Það er kominn tími á að uppfæra og skipta um skilti þar sem fram koma upplýsingar um skólann.

Lykiltölur

	2012**	2013	2014	2015*
Nemendafjöldi		38	39	35
Börn á leikskólaaldri		15	14	14
Börn á grunnskólaaldri		23	25	21
Barngildi leikskólabarna		16,8	17	20,6
Dvalargildi leikskólabarna		100,25	99,5	99,7
Á virkum biðlista um leikskólapláss		0	0	0
Starfsmannafjöldi		14	14	12
Meðalstarfsaldur á starfsstað		1	1,8	2,5
Heildarfjöldi stöðugilda		9,5	9,5	8,75
Fjöldi stjórnenda		2	2	2
Hlutfall stöðugilda kennara		69,50%	68%	69%
Fjöldi stöðugilda sérfræðinga		0	0,4	0
Fjöldi annarra stöðugilda		2,9	2,5	2,5
Heildarstærð húsnæðis		652,4	652,4	652,4
Fjöldi tölva 5 ára og yngri - starfsfólk		6	6	5
Fjöldi tölva 5 ára og yngri - nemendur		12	12	12
Fjöldi spjaldtölva	2	2	14	14
Meðalfjöldi veikindadaga starfsfólks	3,5	2,7	4,6 ****	2,9
Heildarfjöldi leyfisdaga starfsfólks v. veikinda barna	7	18	29,5	15,3
Heildarfjöldi launalausra frídaga	3	10	32	14,8
Heildarfjöldi launaðra daga sem starfsfólk fjarverandi	25	45	30	31,2
Hlutfall kennara sem uppfylltu endurmenntunarskyldu	100%	100%	100%	***100%
Hlutfall foreldra sem svöruðu foreldrakönnun		90%	100%	***100%
Hlutfall foreldra sem voru ánægðir með skólann		100%	100%	***97,44%
Hlutfall foreldra sem fannst almennt upplýsingaflæði frá skólanum gott		83%	97%	***92,31%
Hlutfall starfsmanna sem svöruðu starfsmannakönnun		71%	50%	***67%
Hlutfall starfsfólks sem leið vel í vinnunni		100%	100%	***87,5% (Allir nema einn)
Hlutfall starfsfólks sem fór í starfsþróunarsamtal á síðastu 18 mánuðum	100%	100%	100%	100%
Hlutfall starfsfólks sem fannst upplýsingaflæðið í skólanum gott		100%*	85% (allir nema 1)	100%
Hlutfall starfsfólks af erlendum uppruna		0	0	0
Hlutfall nemenda af erlendum uppruna		2%	2,5%	6%
Kynjahlutfall nemenda		51%kvk	54% kk	60% kvk
Kynjahlutfall starfsfólks		85,70%kvk	85,70%kvk	83,3% kvk
Frávik í fjárhagsáætlun		15,5% Undir	2% yfir	4% undir

* m.v. 1. sept 2015

**1.8.-31.12 (nýr skóli tók til starfa)

***í apríl 2015

**** Langtímaveikindi eru ekki inni í þessari tölu

Tónlistarskóli Dalvíkurbyggðar

Leiðarljós

Tónlistarskólinn skal vera ein af menningarstoðum samfélagsins og taka virkan þátt í menningarlífinu. Nemendur Tónlistarskólans skulu vera sýnilegir á hinum ýmsu samkomum byggðarlagsins og þannig efla stöðu tónlistar í samfélaginu.

Æskilegt er að nemendur jafnt sem kennarar fái tækifæri til að stunda list sína og samfélagið njóti þess.

Hlutverk

Í Aðalnámskrá tónlistarskólanna kemur fram að tónlistarskóli skal vera opin og sinna almennu tónlistaruppeldi. Tónlistarskólinn þarf því að uppfylla mismunandi kröfur, vera fyrir nemendur sem læra einungis sér til skemmtunar og fyrir nemendur sem vilja búa sig undir metnaðarfullt tónlistarnám og skyldar greinar á háskólastigi. Ekki síst er mikilvægt það hlutverk að kenna nemendum að njóta tónlistar. Tónlistarskólinn skal stuðla að auknu tónlistarlífi í samfélaginu.

Helstu verkefni 2016

- Markmiðasamningar verða gerðir við alla nemendur skólans í fyrstu og annari viku skólaársins. Markmiðasamningarnir verða síðan kynntir fyrir foreldum í foreldravíku 21. -25. sept. og unnið að því að sem flestir nemendur taki árspróf, stigspróf eða nemendapróf.
- Leitast verður við að efla samstarfið við grunnskóla sveitarfélagsins með aðkomu að viðburðum skólanna.
- Tónlistarskólinn sér um tónmenntarkennslu fyrir Dalvíkurskóla.
- Nemendur með sérþarfir fá í samstarfi við Dalvíkurskóla leiðsögn í tónlist og hreyfingu með einstaklingskennslu. Umsjón með verkefninu hefur Kristjana Arngrímsdóttir.



- Samstarf við leikskóla heldur áfram að þróast með föstum heimsóknum og/eða heimsóknum barnanna í Tónlistarskólann.
- Farið verður einu sinni í viku í heimsókn á Dalbæ með nemendum skólans.
- Unnið verður áfram að innleiðingu *Grænfánans*.
- Jólakötturinn verður settur upp í desember og hefur Páll Barna Szabó yfirumsjón verkefni .
- Söngleikurinn Ávaxtakarfan verður settur upp í janúar 2016 í samstarfi við Dalvíkurskóla.
- Nemendur taka þátt í Nótunni í Hofi og svo vonandi í Eldborg.
- Unnið verður að því að aðlaga *Uppbyggingarstefnuna* að skólalastarfinu.
- Stefnt er að bættum námsárangri með tilkomu rafrænnar dagbókar, *Visku*, og með meiri samskiptum kennara við foreldra og forráðamenn.
- Eftirfylgni og mat á árangri nemenda verður aukið með tilkomu rafrænnar dagbókar og með meiri samskiptum við foreldra og forráðamenn.
- Meiri áhersla verður lögð á samspil, hljómsveitarstarf og upptökur innan skólans. Eypór Ingi verður með yfirumsjón með tónlistarveri skólans.
- Námskeið verða á vegum listhúss Fjallabyggðar.



Yfirlit yfir 2015

- Verkfall skall á í október. Það stóð yfir í 5 vikur og hafði mikil áhrif á skólaárið.
- Jólatónfundir voru haldnir í skólanum og farið var í heimsókn á Dalbæ með jóladagskrá.
- Nemendur skólans tóku þátt í Nótunni sem að þessu sinni var haldin í Bergi með breyttu sniði, hver skóli var með sína eigin Nótu.
- Kennarar sóttu námskeið í hljóð og upptökufræðum, fyrirlestur um persneska og indónesíska tónlist.
- Árið 2014 luku þrjú nemendur áfangaprófi, tveir fiðluprófi og einn píanóprófi.
- Nemendur Tónlistarskólans tóku þátt í *Fiskideginum mikla* með söng og hljóðfærslætti.

- *Báturinn hans Sigga* var skemmtilegt námskeið með söng, sögum og tónlist sem haldið var á vegum Tónlistarskóla Dalvíkurbyggðar og Dalvíkurskóla í samstarfi við Listhús Fjallabyggðar. Það var belgísk listakona Sigríð Knútsen sem hélt utan um námskeiðið.

Innra starf

- Skólinn er í stöðugri þróun og ætíð er leitast við að efla tónlistarkennslu í samræmi við nútímakröfur. Kennarar hafa verið að kynna sér nýjungar í kennsluháttum undir stjórn skólustjóra.
- Áfram verður leitað leiða til að auka samstarf á milli kennara Tónlistarskóla Dalvíkurbyggðar og Fjallabyggðar og samstarf nemenda og hljóðfærahópa enn frekar.
- Skólustjóri mun taka starfsþróunarsamtöl við starfsfólk skólans.
- Unnið verður að aðlögun *Uppbyggingarstefnunnar* að Tónlistarskólanum.
- Innleiðing *Grænfánans* heldur áfram og er tónlistarskólinn með fulltrúa í umhverfisnefnd Dalvíkurskóla sem fundar reglulega um *Grænfánann*.
- Haldið verður formlega utan um símenntun kennara með skráningareyðublöðum.



Upplýsingaflæði

- Samskipti við foreldra fara í gegnum samskiptakerfið *Visku* og dagbók þess, einnig eru margir foreldrar sem nota tölvupóst og síma.
- Tónlistarskólinn er með heimasíðu og fésbókarsíðu til þess að efla upplýsingaflæði til samfélagsins.

Fjögurra ára áætlun – Breytingar á kostnaði/verkefni

- Skoða þarf þau hljóðfæri sem hafa verið í útleigu með tilliti til endurnýjunar.

Lykiltölur

	2008	2009	2010	2011	2012	2013	2014	2015
Starfsmannafjöldi	11	12	11	10	9	10	9	10
Meðalstarfsaldur á starfsstað	6,9	3,9	3,5	3,8	5,0	5,8	5,2	4,9
Fjöldi stöðugilda starfsfólks	7,15	7,1	7,3	7,3	6,84	5,17	6,08	6,15
Fjöldi stöðugilda kennara með kennsluréttindi	6,7	3,5	3,5	3,5	3,5	3,1	5,0	6
Fjöldi nemenda	107	120 (+150*)	111(+186*)	100+72*	95+70*	95-200*	110+ 65	95 - 67
Fjöldi nemenda eftir kyni						kvk. 49.5%	Kvk. 53%	Kvk 57%
Fjöldi verkefna sem leik- grunn- eða tónlistarskóli starfa saman að	2	2	2	5	5	6	7	3
Heildarstærð húsnæðis	3051 fm	3051 fm	3051 fm	3051 fm	3051 fm	3051 fm	351 fm	351 fm
Fjöldi tölva (5 ára og yngri)	4	4	5	7	7	7	7	5
Meðalfjöldi veikindadaga starfsfólks	4	4	5	4	4	3	2	2
Heildarfjöldi launalausra frídaga	2	1,5	1,5	0	0	0	0	0
Heildarfjöldi launaðra daga sem starfsmenn eru fjarverandi (annarra en veikindadaga, og sumarleyfis daga)	0	0	0	0	0	0	0	0
Heildarfjöldi klst sem starfsmenn sóttu námskeið eða aðra formlega símenntun	40	24	60	60	30	50	40	40
Meðalfjöldi klst á kennara sem nýttir voru í símenntun utan vinnutímaramma	0	0	2	2	2	540	3	0
Hlutfall foreldra sem eru frekar eða mjög ánægðir með skólann			95%	100%	100%	97%***	95,5%	97%
Hlutfall starfsmanna sem fóru í starfsþróunarsamtal	0%	0%	0%	40%	0	100%	100%	100%
Stig grænnar greinar			0	0	0	1	1	1
Gild skólanámskrá			nei	já	Já	Já	Já	Já
Gerð sjálfsmatsskýrslu	nei	nei	nei	Nei	Nei	Já	Já	Já
Frávik frá fjárhagsáætlun	4,90%	-1%				3,8%	0	0
Fjöldi sóttra styrkja	1	1	1	1	2	0	0	0
Fjöldi viðburða sem nemendur skólans koma fram á		20	25	25	25	35	33	27
Hlutfall foreldra sem komu í foreldraviðtal			60-70%	60%	100%	80%	75%	20%
*nemendur forskóla, leikskóla og kórs								
**m.v. 1. sept 2013								
*** kannanir í apríl 2013								

Byggðasafnið Hvoll

Leiðarljós

Söfnun - skráning - varðveisla - rannsóknir - miðlun

Safnið varðveitir og rannsakar menningararf byggðarlagsins og kynnir fyrir gestum safnsins, sögu og menningarverðmæti sveitarfélagsins.

Hlutverk

Byggðasafnið sinnir þeim kröfum sem gerðar eru til viðurkenndra byggðasafna samkvæmt safnalögum nr. 10/2011 og siðareglum safna sem ICOM, alþjóðaráð safna gefur út. Einnig er unnið samkvæmt *Menningarstefnu Dalvíkurbyggðar* sem var samþykkt 8. maí 2007 en endurskoðuð í mars 2011 svo og söfnunarstefnu safnsins sem var samþykkt árið 2009 og endurskoðuð 2015. Jafnframt skal safnið framfylgja stofnskrá sinni. Safnið er þjónustustofnun sem gegnir mikilvægu hlutverki við að efla vitund um fortíðina og menninguna í samhengi við samtímann.



Helstu verkefni 2016

- Haldið verður áfram að skrá í gagnagrunninn *Sarp*, mynda og skrá gripi ef áframhaldandi styrkur fæst úr Safnasjóði.
- Húsaskráning verður kláruð og lokaefnið sett inn á heimasíðu safnsins ef styrkur fæst úr Húsfriðunarsjóði.
- Haldið verður áfram að markaðssetja safnið á fjölbreyttan máta, þar sem samfélagsmiðlar verða m.a. nýttir.
- Haldið verður áfram með sýninguna *Spor kvenna* sem opnaði 19. júní 2015. Síðan þá, eða nítjándu hvers mánaðar, hefur ný örsýning um nýja konu litið dagsins ljós. Frá janúar til 19. júní 2016 verða sýningar um sex síðustu konurnar, ýmist í Bergi eða á safninu sjálfu.

- 19. Júní 2016 opnar sýning um konurnar 12 sem hafa verið sýndar mánaðarlega í eitt ár. Þessi sýning mun standa til haustsins 2017.
- Opnuð verður ljósmyndasýning um leiki barna í Dalvíkurbyggð fyrr á árum. Sýningin verður á gangi fyrstu hæðar safnsins á sumardaginn fyrsta, sem er jafnframt *Eyfirski safnadagurinn*. Sóst verður eftir samvinnu við íbúa Dalvíkurbyggðar við gerð þessarar sýningar. Áhersla sýningarinnar verður heilsa og leikir barna í samræmi við heilsueflandi Dalvíkurbyggð.
- Í janúar 2016 opnar grænlenka sýningin *Norðrið í norðrinu* í Þjóðminjasafni Íslands og stendur sýningin þar yfir í sex vikur.
- Safnstjóri mun taka þátt í Farskóla safnmanna haustið 2016.
- Sýningar á munum safnsins verða í menningarhúsinu Bergi .
- Safnstjóri mun koma að stefnumótun safnanna við Eyjafjörð og samvinnu þeirra á milli.



Yfirlit yfir 2015

- Styrkur fékkst úr Safnasjóði til að styrkja fuglasýningu safnsins. Skrifaður var texti um tíu fugla í viðbót og texti sýningarinnar þýddur yfir á ensku.
- Á sumardegnum fyrsta sem hér eftir verður *Eyfirski safnadagurinn* opnaði ljósmyndasýningin *Þrælkun, þroski, þrá* eftir Sigrúnu Ölbu Sigurðardóttur, menningarfræðing. Sýningin sem var upphaflega unnin fyrir Þjóðminjasafn Íslands var sett upp í Hvoli með leyfi höfundar. Sýningin er staðsett á gangi fyrstu hæðar safnsins og verður út árið 2015.
- Upplýsingar um húsakönnun voru settar inn á heimasíðu safnsins. Ekki fékkst styrkur frá Minjastofnun til að ljúka við húsakönnun en vonandi verður hægt að ljúka henni árið 2016. Húsakönnunin verður sett í heilu lagi á heimasíðu safnsins og sýning sett upp í Byggðasafninu veturinn 2015/2016.
- Góð samvinna var við margar stofnanir innan sem utan Dalvíkurbyggðar. Meðal annars opnaði sameiginleg sýning safna Eyjafjarðaklasans í Menningarhúsinu Hofi á Akureyri. Þann sama dag var einnig markaðstorg safnanna við Eyjafjörð og víðar í Hofi þar sem fulltrúar kynntu starfsemi síns safns.
- Saga byggðasafnsins Hvals rituð og gefin út í þar til gerðu hefti um byggðasöfn á Íslandi. Ritstjóri var Sigurjón Baldur Hafsteinsson og útgefandi Rannsóknasetur í safnafræðum við Háskóla Íslands og Þjóðminjasafn Íslands.

- Byggðasafnið hóf samvinnu við Margréti Guðmundsdóttur sagnfræðing um að gera örsýningaröð um 12 konur úr Dalvíkurbyggð. Hver kona fékk sinn mánuð og sett var upp lítil sýning um hana í þar til gerðum sýningarkassa á byggðasafninu og í menningarhúsinu Bergi. Verkefnið hófst á 100 ára afmæli kosningarréttar kvenna 19. júní 2015 með dagskrá í Bergi um kosningarrétt kvenna. Sú dagskrá var samstarfsverkefni Byggða- og Bókasafns Dalvíkurbyggðar. Þar fjallaði m.a Margrét Guðmundsdóttir um kosningarrétt kvenna í 100 ár. Sýningin hefur hlotið styrki.
- Áframhaldandi skráning í *Sarp*, gagnagrunn safna á Íslandi, en styrkur úr Safnasjóði fékkst í verkefnið.
- Ferðaskrifstofur í Reykjavík voru sóttar heim og reynt að ná fram samningum um heimsóknir smærri hópa á safnið.
- Unnið að markaðssetningu safnsins í Reykjavík, svo sem að auglýsa á samfélagsmiðlum, *Facebook*, *twitter* og *trip advisor*.
- Hafið var samstarf við félag eldri borgara í Dalvíkurbyggð um yfirsetu á safninu nokkra klukkutíma á dag yfir sumarmánuðina. Þetta var reynt í fyrsta skipti sumarið 2015 og gaf góða raun. Eldri borgarar hafa frá mörgu að segja og þekkja sína byggð vel.
- Heimasíða safnsins var uppfærð og bætt.
- Sem hluti af markaðssetningu safnsins voru litlu kverin send sem gjöf til allra íbúa Dalvíkurbyggðar.
- Tiltekt fór fram í geymslu safnsins í Ráðhúsi.
- Tekið var á móti mörgum safngripum árið 2015.
- Settir voru upp þrjú nýir vegvísar sem vísa á safnið.
- Gluggar hússins á neðstu hæð voru gerðir upp og málaðir.
- Safnhús lagað að utan og á það var málað á ensku *Museum*.
- Undirbúningur sumarsýninga 2016 var unninn yfir vetrarmánuði auk annara aðkallandi verkefna og skipulags.
- Dagskrá var á safninu í Fiskidagsvikunni.



Innra starf

- Áætlað er að starfsmenn sækji námskeið tengt safnastarfi og starfsmenn í yfir 50% hlutfalli sækji farskóla safnmanna.
- Haldið áfram að leita leiða við að markaðssetja Byggðasafnið.
- Haldið áfram að leita styrkja og sækja um fjármagn til að geta ráðist í ný, kostnaðarsöm verkefni.

- Gert átak í að bæta textagerð á sýningum safnsins og stöðugt endurmat er á sýningum hússins.
- Tiltekt í geymslum safnsins.

Upplýsingaflæði

- Miðlun á sér stað í formi sýninga, útgáfu rita, safnafræðslu, vefmiðlunar og annars kynningarstarfs.
- Safnið gefur út kynningarbækling um Byggðasafnið sem fer víða.
- Safnið setur upp sýningar utan sinna húsakynna.
- Reglulega hafa verið sendar auglýsingar í öll hús byggðarlagsins.
- Safnið tekur þátt í sameiginlegu átaki safna á landinu um sameiginlegar auglýsingar vikulega í ríkisútvarpi landsmanna.
- *Eyfirski safnaklasinn* var með sameiginlega sýningu í Menningarhúsinu Hofi á Akureyri sumrin 2012 – 2017.
- Heimasíða safnsins var uppfærð og samfélagsmiðlar nýttir.
- Auglýst var í *Íslensku safnabókinni*, tímaritinu *Í boði náttúrunnar* og á fleiri stöðum.
- Reynt að komast í samstarf við minni ferðaþjónustur um að koma á safnið t.d í tengslum við hvalaskoðun.



Fjögurra ára áætlun – Breytingar á kostnaði/verkefni

Verkefni safnsins velta á því hvort inn koma styrkir. Áætlað er að breyta miðhæð safnsins árið 2018. Gerð verður ný sýning í stóra rýminu. Þema þeirrar sýningar hefur ekki verið ákveðið. Einnig er áætlað að útbúið verði byggðaþróunarkort af Dalvík. Hugsanlega verður gefið út lítið kver með byggðasögulegum fróðleik.

Lykiltölur

	2009	2010	2011	2012	2013	2014	2015*
Starfsmannafjöldi	3	3	4	4	4	4	3
Stöðugildi	1,2	1,2	1,2	1,2	1,2	1,2	1,2
Meðalstarfsaldur á starfsstað	4	5	6	6	7	7	7
Heildarstærð húsnæðis fm	280,1	300,1	300,1	300,1	300,1	300,1	300,1
Fjöldi tölva (5 ára og yngri)	0	2	2	2	2	2	2
Meðalfjöldi veikindadaga starfsfólks	7,5	0	4,25	4,5	12,5	1	1
Hlutfall starfsmanna sem fór í starfsþróunarsamtal	0%	50%	50%	50%	50%	50%	50%
Frávik frá fjárhagsáætlun							
Fjöldi umsókna um styrki	3	2	3	8	3	3	5
Fjöldi fenginna styrkja	2	1	2	2	8	3	4
Fjöldi heimsókna á safnið	4.533	3.229	3.671	3.800	3.800	3000	2900
Fjöldi opnunardaga á safni	130	130	130	130	130	130	130
Fjöldi bóka/grípa sem safninu hefur verið fært á árinu.	49	150	30	30	20	140	100
Fjöldi skráðra bóka/muna	2900	3150	4834	5000	5000	5000	
Fjöldi auglýstra viðburða á safni	10	8	10	10	5	5	9
Fjöldi samvinnuverkefna við önnur sófn eða stofnanir	3	3	3	3	3	6	5
Fjöldi samvinnuverkefna við stofnanir sveitarfélagsins	1	1	10	3	2	3	3
Fjöldi skráðra húsa í húsakönnun	0	10	30	60	80	a	

*m.v.1. sept. 2015

Bókasafn Dalvíkurbyggðar

Leiðarljós

Almenningsbókasafnið er upplýsingamiðstöð á hverjum stað og veitir notendum sínum aðgang að alls kyns þekkingu og upplýsingum.

Þjónusta almenningsbókasafns er veitt á grundvelli jafnræðis og jafnrar aðstöðu allra manna án tillits til aldurs, kynþáttar, kynferðis, trúarbragða, þjóðernis, tungumáls eða félagslegrar stöðu.

(Úr yfirlýsingu UNESCO um almenningsbókasöfn, 1994)

Hlutverk

Hlutverk bókasafnsins innan sveitarfélagsins er að veita aðgang að þekkingu, afþreyingu og upplýsingum. Íbúar Dalvíkurbyggðar og gestir sveitarfélagsins eiga að geta treyst því að starfsfólk safnsins leitist við að gera þeim dvöl á safninu að jákvæðri og örvangi upplifun.



Helstu verkefni 2016

- Litlar breytingar eru fyrirsjáanlegar á starfsemi safnsins næsta árið. Auk hefðbundinna útlána gagna og miðlun upplýsinga verður leitast við að standa fyrir ýmsum menningarviðburðum s.s.:
 - bókmenntakynningum með rithöfundum.
 - Hádegisfyrirlesturum.
 - mánaðarlegum sýningum um fjölbreytt efni í sýningarskáp, sérstök sumar-sýning verður í júní – september.
 - vikulegar þemauppsetningar um ýmis bókmenntaverk /rithöfunda.
 - sögustundum fyrir börn.
 - púsluspila-skiptimarkaði.
 - þrjónakaffi í samstarfi við Þulu.

- Stefnt verður að því að kaupa upplýsingaskjá sem settur verður upp í afgreiðslu og nýttist bæði fyrir almenna upplýsingagjöf til íbúa sem og til ferðamanna.
- Stefnt er að því að nemendur leik- og grunnskóla haldi áfram að sækja bókasafnið heim í formlegu samstarfi við skólana en einnig sem almennir lánþegar í leit að lestrarefni. Bókasafnið mun fylgjast með og taka þátt í öllu því sem miðar að auknum lestri barna og unglunga og miða innkaup við það.
- Sumarlestur verður með líku sniði og var sumarið 2015 og vonandi að fleiri foreldrar og börn nýti þetta form yndislestrar.
- Stefnt er að því að vera með bókmennta- og listviðburð sem sérstaklega er tengdur börnum og unglingum. Það gæti verið myndlistarsýning, leiksýning, tónleikar eða annað sem vekti áhuga barna og unglunga.
- Fylgst verður með og safnið mun taka virkan þátt í breytingum sem fyrirsjáanlegar eru á útlánum rafbóka.
- Skoðað verður í samráði við hússtjórn Bergs, sviðsstjóra og starfshóp um *Heilsueflandi samfélag* hvaða möguleika safnið hefur til að stuðla að heilsueflingu s.s. að komið verði fyrir borðtennisborði á veröndinni fyrir utan safnið.



Yfirlit yfir 2015

- Enn fjölgaði lánþegum og eru lánþegar orðnir 692 þann 15. ágúst 2015. Það er fjölgun um 108 frá sama tíma árið 2014. Útlán eru 10.019 fyrstu 7 mánuði ársins en voru á sama tíma árið 2014 samtals 10.814. Þeim hefur því heldur fækkað á milli ára en þess má geta að árið 2014 var metár í útlánum.
- Heimsóknum skóla- og leikskólabarna fjölgaði einnig og má segja að á tímabilinu janúar – júní hafi fjórir nemendahópar að meðaltali komið í hverri viku. Grunnskólanemendur fá þjálfun í upplýsingaleit en leikskólanemendur sögustundir. Alls voru þetta sex árgangar sem heimsóttu bókasafnið það sem af er ári, sumir aðeins einu sinni en aðrir allt að fimm sinnum.
- Þar sem leikskólanemendur koma mjög reglulega í sögustundir var almennum sögustundum gefið hlé á árinu, tvær sögustundir voru fyrir pólsk börn í sveitarfélaginu.
- Tvær sýningar hafa verið í sýningarskáp. Sú fyrri sýndi sögu 100 ára kosningaréttar kvenna en sú seinni fjallaði um fugla í ljóðum Davíðs Stefánssonar og var skreytt með fuglum í list og handverki.

- Bókasafnið hafði í samstarfi við Bulu-café umsjón með þrjónakaffi sem haldið var einu sinni í mánuði þ.e. miðvikudaga kl. 16:15. Tvisvar voru sérstakir leiðbeinendur fengnir annars vegar til að kenna tvöfalt þrjón og hins vegar að geta reiknað út stærðir á sokkum. Leiðbeinendur voru Þuríður Sigurðardóttir, Árdís Jónmundsdóttir og Anna Lilja Stefánsdóttir.
- Hádegisfyrirlestrar voru einu sinni í mánuði (fyrsta fimmtudag hvers mánaðar) Voru þeir almennt vel sóttir. Í febrúar kom Inga Birna Kristjánsdóttir transkona og fjallaði um kynleiðréttingu. Í mars voru sýndar myndir og sagðar sögur frá ferðalögum til Afríku (Gunnþór Sveinbjörnsson) og Ástralíu (Elín Rósa Ragnarsdóttir).
- Í apríl var frumsýnd ljósmyndasýningin Konur í Dalvíkurbyggð og þrjár konur sögðu sögu ömmu sinnar. Það voru þær: Svanhildur Árnadóttir, Sigurlaug Gunnarsdóttir og Ingibjörg Björnsdóttir.
- Besta barnabókin 2014 var valin af börnum í Dalvíkurbyggð í samvinnu við Dalvíkurskóla og Árskógarskóla. *Mín eigin þjóðsaga* og *Gula spjaldið í Gautaborg* voru valdar bestu íslensku bækurnar 2014. Dregið var úr þátttakendaspjöldum og verðlaun veitt einum þátttakanda.
- Ein bókmenntakynning hefur farið fram á árinu með þátttöku rithöfunda. Það voru fjögur ljóðskáld úr Kópavogi sem lásu úr verkum sínum þann 11. júlí. Skáldin voru: Eyþór Rafn Gissurarson, Hjörtur Pálsson, Andrés Hrafn Harðarson og Sigríður Helga Sverrisdóttir.
- Sumarlestur bókasafnsins var nú í breyttu formi og kallaðist *Yndislestur í ágúst*. Aðeins fjögur börn tóku þátt í lestrinum en hann heppnaðist mjög vel og verður reynt aftur að ári. Lesturinn stóð yfir í eina viku og aðstoðuðu þær Guðlaug Björnsdóttir og Guðlaug Antonsdóttir við verkefnið með því að hlusta á börnin lesa.
- Á Fiskidaginn mikla var bókamarkaður haldinn í Bergi. Ekki seldist mikið af gömlum afskráðum bókum en talsvert af gömlum tímaritum. Skiptimarkaður á púsluspilum var haldinn í byrjun ársins og mæltist vel fyrir.
- Innkaup á pólskum bókum voru veruleg á árinu og er stefnt að pólskri menningarviku á haustdögum með kvikmyndasýningu og fleiru ásamt því að fagna nýju bókunum. Flestar bækurnar þurfa frumskráningu í *Gegni* og hefur það tekið mikinn tíma.
- Yfir sumartímamann var upplýsingamiðstöð fyrir ferðamenn staðsett í húsnæði bókasafnsins. Starfsmenn bókasafnsins sáu um þjónustuvaktir alla virka morgna frá 8 – 13 auk þess að sjá um laugardagsvaktir þegar starfsmaður upplýsingamiðstöðvar var í fríi.



Innra starf

- Starfsfólk bókasafnsins er nú í 1,25 stöðugildum alls þrjú starfsmenn. Þar af er forstöðumaður í ½ starfi, og tveir fastráðnir starfsmenn í ½ starfi annars vegar og ¼ starfi hins vegar. Til sumarafleysinga var ráðið í fullt starf í 2 og ½ mánuð.
- Stefnt er að því að halda starfsmannafundi einu sinni í mánuði. Þar verður farið yfir helstu verkefni og það sem betur má fara.
- Starfsþróunarsamtöl fara fram á haustin og er þá reynt að koma til móts við óskir starfsmanna um vinnutíma, námskeið, ráðstefnur o.fl.
- Húsfundir allra starfsmanna í Bergi eru haldnir mánaðarlega.



Upplýsingaflæði

- Stefnt er að því að kanna meðal lánþega hvernig upplýsingar um nýtt efni, gögn í útláni, vanskil o.fl. berast til þeirra og hvort mögulegt er að bæta úr þeirri þjónustu. Átak verður gert í að uppfæra netföng og tryggja að allir fái þær upplýsingar sem þeir eiga rétt á.
- Fésbókarsíða bókasafnsins virkar vel en nær þó ekki að miðla fréttum nægilega. Áfram verður reynt að fjölga vinum á síðunni sem nú eru 227 en þyrftu að vera a.m.k. 300.
- Heimasíða Bóka- og skjalasafnsins er ein af undirsíðum heimasíðu Dalvíkurbyggðar og er bundin þeim skorðum sem það setur henni. Hún er nokkuð þægileg til að auglýsa helstu viðburði sem eru framundan.



Fjögurra ára áætlun – Breytingar á kostnaði/verkefni

- Mjög brýnt er að auka við stöðugildi safnsins ef það á að geta haldið áfram að sinna sínu mikilvæga menningarhlutverki innan samfélagsins. Hér með er lagt til að gert verði ráð fyrir að auka við 0,25% stöðu þegar á næsta ári og innan fjögurra ára verði tvö stöðugildi við safnið. Auknar kröfur um þjónustu, sýnileika og framboð á afþreyingu krefjast mannafla. Aukin þjónusta við stofnanir sveitarfélagsins s.s. skóla og leikskóla krefst mikils undirbúnings sem engan veginn er hægt að sinna eins og staðan er núna.

- Til að gera upplýsingaþjónustu virkari er nauðsynlegt að gera ráð fyrir að tengja upplýsingaskjá í afgreiðslu safnsins, það mun bæði þjóna ferðamönnum og íbúum en gerir auk þess auknar kröfur til starfsfólks.
- Gera þarf ráð fyrir kostnaði á næstu fjórum árum við það að lánþegar fari að fá lánað rafrænt efni í gegnum heimasíðu safnsins. Þetta verður gert í samvinnu við önnur bókasöfn í landinu með sérfræðiaðstoð frá Landskerfi bókasafna.

Lykiltölur

	2009	2010	2011	2012	2013	2014	2015*
Starfsmannafjöldi	2	2	2	2	3	3	3
Stöðugildi	1,35	1,35	1,35	1,35	2,0	1.25	1,25
Meðalstarfsaldur á starfsstað	5	6	7	3,5	<1	4	>5
Heildarstærð húsnæðis fm	232fm	293fm	293fm	293fm	294fm	294fm	294fm
Fjöldi tölva (5 ára og yngri)	2	2	0	1	1	2	2
Meðalfjöldi veikindadaga starfsfólks	2,5	7,5	0	2	2	2	
Hlutfall starfsmanna sem fór í starfsprúnarsamtal	0%	100%	100%	100%	0%	100%	100%
Frávik frá fjárhagsáætlun	+8,80%	+1,04	+10%	+6,6%	-3,8%	+3,4%	?
Fjöldi umsókna um styrki	0	1	1	1	1	2	2
Fjöldi fenginna styrkja	0	0	1	1	0	1	0
Fjöldi útlána á bókasafni	14512	14951	15126	13881	15990	18266	<10.000*
Fjöldi virkra lánþega		339	398	440	544	586	662*
Fjöldi opnunardaga á safni	246	253	160	240	289	288	286
Fjöldi bóka/gripa sem safninu hefur verið fært á árinu.	*	636	20	46	96	91	51*
Fjöldi tengdra titla umfram grisjun	902	1089	1048	1101	1773	823	440
Fjöldi keyptrra titla				501	560	561	373*
Fjöldi skráðra bóka/muna	20300	22635	24213	25314	27076	29276	29716*
Fjöldi auglýstra viðburða á safni	14	22	7	16	15	32	14*
Fjöldi samvinnuverkefna við önnur söfn eða stofnanir	1	1	1	2	3	3	3
Fjöldi samvinnuverkefna við stofnanir sveitarfélagsins	4	4	4	5	5	6	6

* m.v. 15. ág. 2015

Héraðsskjalasafn

Leiðarljós

Héraðsskjalasafn Svarfdæla varðveitir hluta af menningu þeirra sem búa í byggðarlaginu. Þar er arfur fyrri kynslóða geymdur og fær þá meðferð sem við á.

Hlutverk

Héraðsskjalasafnið annast söfnun, innheimtu og varðveislu skjala frá afhendingar-skyldum aðilum, þ.e. embættum, stofnunum og félögum í Dalvíkurbyggð. Jafnframt fer fram söfnun skjala einstaklinga og félagasamtaka auk ljósmynda, hljóð- og myndrita, sem varða sögu sveitarfélagsins eða íbúa þess á einhvern hátt.

Meginverkefni safnsins er að annast söfnun á rituðum bókum, skjölum, ljósmyndum og öðrum sögulegum heimildum úr Dalvíkurbyggð.

(Úr reglugerð fyrir Héraðsskjalasafn Svarfdæla í Dalvíkurbyggð)



Helstu verkefni 2016

- Áfram verður lögð áhersla á að gera safnið sýnilegt í samfélaginu þannig að íbúar Dalvíkurbyggðar leiti þangað til að koma gögnum til varðveislu og til að afla sér upplýsinga, fræðslu og afþreyingar.
- Mjög brýnt verkefni er að koma upp þéttiskápum og koma skjölum safnsins fyrir í þeim. Með tilkomu þéttiskápa er mögulegt að gefa almenningi kost á vinnuaðstöðu á safninu utan opnunartíma safnsins.
- Haldið verður áfram að sækja um styrki til að fjármagna skráningu á ljósmyndum.
- Stefnt verður að því að gera skjalavistunaráætlanir fyrir félög og stofnanir annarra en skóla sveitarfélagsins og falla undir lög um skilaskyldu stofnana. Þá er átt við íþróttafélög, kvenfélög o.fl.

- Stefnt er að því að áfram verði unnið að greiningu ljósmynda sem til eru á safninu og sérstaklega hugað að myndasafni Jónasar Hallgrímssonar. Áhugahópur um gamlar ljósmyndir vinnur að slíkri greiningu einu sinni í viku og skipa eldri borgarar stóran sess í þeim hópi.
- Fylgst verður með þróunarvinnu sem miðar að samskráningu skjalasafna á landsvísu en brýnt er að gera skráningu skjala einfaldari og öruggari en nú er.



Yfirlit yfir 2015

- Unnið var frá áramótum við að greina ljósmyndir um konur í Dalvíkurbyggð með áhugahópi um ljósmyndir sem hittist á miðvikudögum kl. 10 – 12. Unnið var með um 400 ljósmyndir og í lok vetrar voru valdar 250 ljósmyndir til sýningar í hádegisfyrirlestri þann 30. apríl.
- Ljósmyndasýningin var síðan höfð opin og sýnd á tjaldi frá 1. júní – 30. ágúst á opnunar-tíma safnsins sem yfir sumarið var opið alla virka daga frá kl. 13 – 15.
- Í byrjun janúar var sett upp sýning í sýningarskáp á bókasafni til að minnast ársins 1915 og 100 ára kosningaréttar kvenna. Sú sýning var síðan sett upp í sýningarskápnunum í kjallara ráðhússins ásamt sýningu um starfsemi kvenfélaganna þriggja í Dalvíkurbyggð. Áður var sýning um vesturfara úr Dalvíkurbyggð í skápnunum.
- Sérstakur starfsmaður var ráðinn tímabundið í 30% starf á safninu. Hann hefur umsjón með vísnavefnum Haraldi sem nú 1. ágúst inniheldur æviágrip 32 höfunda, 237 ljóð og 257 lausavísur.
- Unnið var að skráningu ljósmynda í photo-station. 1. ágúst 2015 var búið að skrá 2230 ljósmyndirí forritið.
- Upplýsingafræðingur hefur unnið að skráningu greina úr Norðurslóð í Gegni. Nú er hægt að leita að greinum úr Norðurslóð frá upphafi útgáfunnar til ársins 1992. Það hefur breytt mjög allri leit að upplýsingum um sögu Dalvíkurbyggðar.
- Skjalasafnið fékk 200.000 króna styrk frá Framkvæmdanefnd um 100 ára kosningarrétt kvenna og var upphæðin notuð til að standa fjárhagslega að eftirfarandi verkefnum:
 - Málþing um Yngvildi fagurkinn sem haldið var í tengslum við Svarfdælskan mars, þann 28. mars.
 - Hátíðardagskrá 19. júní vegna 100 ára afmælis kosningaréttar kvenna.

- Safnið eignaðist sinn fyrsta læsta skjalaskáp, gjöf frá Árskógarskóla. Við það var mögulegt að ganga frá trúnaðarskjölum á viðeigandi hátt og móta reglur þar að lútandi. Sumarstarfsmaður sá um að móta og skrá þær reglur og gekk frá fyrstu skjölunum.
- 150 stykki af 78 snúninga hljómplötum sem safnið hefur varðveitt, en höfðu lítið varðveislugildi þar sem engin umslög fylgdu, voru afhent Tónlistarsafni Íslands til varðveislu og eignar. Starfsmaður bókasafns skráði allar hljómplöturnar í excel skjal.
- Forstöðumaður sótti ráðstefnu Þjóðskjalasafns 16. apríl. Fundurinn var sendur út í fjarfundi og sameinuðust skjalasöfnin í Fjallabyggð og á Dalvík um fundarstað í húsnæði Símeý á Dalvík.

Innra starf

- Starfsmannafundir þurfa að vera markvissari þar sem starfsmönnum, bæði fastráðnum og lausráðnum hefur fjölgað. Reynt verður að finna fastan fundartíma. Starfsmannafundir verða þó áfram með starfsmönnum bókasafnsins.
- Mikilvægt er að starfsmenn hljóti þá þjálfun sem nauðsynleg er til að sinna flóknum verkefnum af öryggi. Þekking á þeim tölvuforritum sem notuð eru verður því forgangsráði. Nú nota starfsmenn sex ólík skráningar- og skjalaforrit auk venjulegs microsoft hugbúnaðar og líttill tími er til að sinna þjálfun og endurmenntun. Stefnt er á að nýta starfsmannafundi til að miðla þekkingunni
- Sérhæfing er nauðsynleg til að verkefnum verði sinnt af öryggi en miðlun upplýsinga um ólík verkefni er líka mikilvæg milli starfsmanna. Sérstaklega þarf að huga að þessu á næsta ári og nýta til þess starfsmannafundi.
- Mikilvægt er að starfsmönnum sé gert fjárhagslega kleyft að sækja fundi og ráðstefnur sem í boði eru til að fylgjast með þróun og áherslum í starfi skjalasafna. Gera þarf ráð fyrir því í fjárhagsáætlun sem og með því að gera ráð fyrir afleysingum á safninu.



Upplýsingaflæði

- Fésbókarsíða bókasafnsins nýtist áfram sem sameiginleg síða bóka- og skjalasafnsins þó svo að nafnið komi ekki fram.
- Helstu viðburðir koma fram í mánaðarlegu fréttabréfi Dalvíkurbyggðar.
- Ársskýrsla verður eftirleiðis birt á heimasíðu safnsins.

Fjögurra ára áætlun – Breytingar á kostnaði/verkefni

- Þegar skjalaskápar/þéttiskápar sem eru á núverandi 4ra ára áætlun verða komnir upp, þarf að stefna að kaupum á húsbúnaði í lestrarsal. Borð og stólar, lampar, tölvur o.fl.
- Bæta þarf aðstöðu ljósmyndasafns og endurnýja búnað vegna þess. (skúffuskápar, hillur fyrir myndrit o.fl.)
- Fastsetja þarf 1/1 starfshlutfall á safninu.
- Brýnt er orðið að setja upp sérstaka heimasíðu fyrir skjalasafnið. Þar þyrfti m.a. að birtast upplýsingar s.s. ljósmyndir, skrá yfir einkaskjalasöfn, nýjustu aðföng o.fl. stefnt er að því að þetta verði við næstu uppfærslu á heimasíðu Dalvíkurbyggðar.

Lykiltölur

	2009	2010	2011	2012	2013	2014	2015*
Starfsmannafjöldi	1	1	1	2	2	2	3
Stöðugildi	0,15	0,45	0,6	0,6	0,8	0,75	1,05
Meðalstarfsaldur á starfsstað	4	5	1	2	2	1,5	2
Heildarstærð húsnæðis fm	22fm	150fm	150fm	150fm	150fm	150fm	150fm
Fjöldi tölva (5 ára og yngri)	1	1	0	0	1	2	3
Hlutfall starfsmanna sem fóru í starfsþróunarsamtal	0	100%	0	100%	100%	100%	50%
Frávik frá fjárhagsáætlun	+21%	+4,3%	+10,9%	+8,8%	+27%	-8,3%	?
Fjöldi umsókna um styrki	1	1	1	1	1	2	4
Fjöldi fenginna styrkja	1	0	1	1	0	1	2
Fjöldi opnunardaga á safni		48	43	68	117	156	103*
Fjöldi afhendinga á árinu	36	30	102	28	47	43	46*
Fjöldi beiðna um aðstoð/lán frá safni	10	75	50	50	58	42	35*
Fjöldi auglýstra viðburða á safni	0	0	3	0	6	7	5*
Fjöldi samvinnuverkefna við önnur söfn og stofnanir	1	1	5	2	4	3	3*
Fjöldi samvinnuverkefna við stofnanir sveitarfélagsins				2	3	4	3*

Víkurröst – frístundahús/Barna og unglíngastarf - félagsmiðstöð

Leiðarljós

Víkurröst frístundahús hefur það að leiðarljósi að standa fyrir faglegu starfi sem unnið er á vettvangi frítímans jafnframt því að veita samfellda þjónustu í góðri samvinnu við alla sem að henni koma. Lýðræði og jafnrétti eru ávallt höfð að leiðarljósi í starfinu. Frístundahúsið á að vera staður þar sem börnum og unglíngum gefst tækifæri í að þjálfa félagsfærni, styrkja sjálfsmynd og efla samfélagslega virkni. Skýr afstaða er tekin gegn allri neikvæðri hegðun svo sem fordómum og neyslu vímuefna.

Víkurröst hefur það að markmiði að vera staður þar sem íbúum sveitarfélagsins á öllum aldri býðst að nýta sér aðstöðu með verkefnum sem hafa jákvæð áhrif og efla félagsauð.

Hlutverk barna- og unglíngastarfs

Víkurröst er frístundahús á vegum Dalvíkurbyggðar. Aðalmarkhópur frístundahússins er ungt fólk á aldrinum 6 – 20 ára. Lykilhugtök í fagstarfi með börnum og unglíngum eru lýðræðisleg þátttaka, sjálfstæð vinnubrögð, frumkvæði, jafnrétti, samskiptafærni, gagnrýnin og skapandi hugsun.

Lýðræði er hugmyndafræði sem endurspeglar margt í fagstarfinu og tryggir áhrif barna og ungmenna á starfið. Jafnframt er mikilvægt að börn og unglíngar læri með skipulögðum hætti að velja sér viðfangsefni. Með því styrkjum við lýðræðisvitund og meðvitund um að allar okkar ákvarðanir hafa áhrif. Fjölbreytni í starfinu skiptir miklu máli svo að flestir finni eitthvað við sitt hæfi.



Helstu verkefni 2016

- Klúbbastarf verður aukið.
- Þörf og virkni klúbbastarfs verður metin á reglulegum starsfmannafundum, sem og eftir ábendingum frá skóla og öðrum aðilum sem vinna með ungmenni. Við mat skal

ekki eingöngu metið hve margir sækja starfið, heldur einnig hvort einstaka ungmenni sem standa félagslega höllum fæti njóti góðs af slíku klúbbstarfi.

- Vinnufundur starfsmanna og íþrótt- og æskulýðsfulltrúa verða festir í sessi með það að markmiði að efla faglegt starf.
- Forstöðumaður og íþrótt- og æskulýðsfulltrúi stefna á að fara á starfsdaga Samfés (samtaka félagsmiðstöðva) í október.
- Sóttir verða fastir viðburðir á vegum Samfés, s.s. Samfestingur, Stíll, söngkeppni og landsmót sem haldið verður á Akureyri þetta starfsárið 2015/16.
- Finna þarf leiðir til að gera starf félagsmiðstöðvarinnar sýnilegra, bæði fyrir notendur og foreldra.
- Haldið áfram að styrkja starfsemi ungmennaráðs og unnið markvisst með ungmennalýðræði í félagsmiðstöðinni.
- Unnið verður að því að kynna starfsmönnum *Uppbyggingarstefnuna* betur starfsmanna þannig að hægt verði að vinna betur eftir þeirri stefnu. Óskað verður eftir að fá að sitja fræðslu og kynningar á *Uppbyggingarstefnuninni* sem Dalvíkurskóli eða önnur stofnun stendur fyrir. Einnig verður stefnan tekin til umræðu á vinnufundum starfsmanna a.m.k. tvisvar á ári.
- Skoða hvernig hægt sé að gera upplýsingar um starfsemi félagsmiðstöðvarinnar sem aðgengilegastar og með hvaða hætti sé best að miðla þeim. Hafa þarf í huga íbúa af erlendum uppruna og hvort ekki þurfi að miðla upplýsingum um starfsemina á fleiri en einu tungumáli. Notað þarf mannauð félagsmiðstöðvar til frekari hugmyndavinnu, bæði með starfsfólki og ungmönnum.
- Unnið verður með næringu sem er þema ársins í verkefninu *Heilsueflandi samfélag*. Teknar verða umræður um næringu meðal ungmenna, fengnir fagaðilar til umræðu eða annars námskeiðshalds. Skoðað verður hvort hægt verði að halda matreiðslunámskeið í félagsmiðstöðinni með það að markmiði að læra að velja hollari valkosti.
- Gera þarf samstarf við Árskógarskóla markvissara með reglulegri heim-sóknum/samskiptum forstöðumanns við skólastjóra og starfsfólk Árskógarskóla.

Yfirlit yfir 2015

- Barnamenningarhátíðin var haldin í samstarfi við Berg menningarhús (í upphafi starfsárs 2014/15). Hluti af hátíðinni var verkefni í fjölmennningarlegri matargerð sem fékk styrk úr Þróunarsjóði innflytjenda-



mála.

- Sigga Dögg kynfræðingur var með kynfræðslu fyrir nemendur og foreldra í Dalvíkurskóla. Starfsfólk félagsmiðstöðvar fylgdi fyrirlestri hennar eftir með umræðu í félagsmiðstöð. Bók hennar „Kjaftað um kynlíf“ liggur nú frammi í félagsmiðstöð fyrir nemendur til að skoða. Það hjálpar starfsfólki við að opna umræðuna um kynlíf.
- Forstöðumaður og íþrótta- og æskulýðsfulltrúi fóru yfir starfsemina á nokkrum vinnufundum vorið 2015. Unnið verður með þær hugmyndir sem komu fram á þeim fundum næsta vetur og eru þær rauði þráðurinn í helstu verkefnum 2016 sem nefnd voru hér að ofan.
- Forstöðumaður Víkurrastar var fjarverandi í fjóra mánuði á árinu, sumarfrí í maí og fæðingarorlof frá 1. júní til 31. ágúst. Sunna Björg Valsdóttir var ráðin til að sinna



hluta af hans störfum, ásamt því að sinna tjaldsvæði. Íþrótta- og æskulýðsfulltrúi sinnti einnig hluta af hans störfum.

- Íþrótta- og æskulýðsfulltrúi sótti í ágúst námskeið um *Uppbyggingarstefnuna* sem haldin var á vegum Dalvíkurskóla.

- Forstöðumaður Víkurrastar fór ásamt öðrum stjórnendum á fræðslu- og menningarsviði í upphafi starfsársins 2014/15, á ráðstefnu í Kanada. Megininntak ráðstefnunar var fjölmening.

Innra starf

- Starfsmannfundir eru haldnir reglulega þar sem farið er yfir helstu verkefni. Lögð verður sérstök áhersla á slíka samráðsfundi veturinn 2015/16.
- Starfsmenn í hlutastarfi fá sína þjálfun að mestu í gegnum handleiðslu. Samráðsfundir starfsmanna verða nýttir betur með því að hafa þá reglulegri og setja þá inn í fasta vinnuskyldu.
- Allt starfsfólk mun temja sér áherslur *Uppbyggingarstefnunnar* og hugsanlega sækja námskeið um slíkt. *Uppbyggingartefnan* skal rædd a.m.k. tvisvar á ári á vinnufundum starfsmanna.
- Víkurröst tekur þátt í verkefninu *Heilsueflandi samfélag* með því að skipuleggja viðburði og námskeið sem taka mið af áherslupætti hvers árs. Áherslupáttur 2015/16 verður næring.

Upplýsingaflæði

- Upplýsingaflæði til unglunga og ungmenna er aðallega með rafrænum hætti og þá að mestu leyti í gegnum *Facebook* eða smáskilaboð. Einnig kemur forstöðumaður

reglulega í Dalvíkurskóla og kynnir nemendum og kennurum dagskrá mánaðarins og hvað er framundan.

- Upplýsingaflæði til foreldra fer að mestu leyti í gegnum Námfús eða síma.
- Haldið verður áfram með þá vinnu að koma upplýsingum til foreldra þegar börn og unglingar standa sig vel sem og koma með jákvæðar fréttir af starfinu í félagsmiðstöðinni.
- Upplýsingaflæði milli starfsmanna fer fram með tölvupóstum, fundum og símtölum. Sérstök áhersla verður lögð á að bæta samráðsfundi og vettvang til faglegrar umræðu á milli starfsmanna.
- Samstarfið milli Dalvíkurskóla og félagsmiðstöðvar er mjög gott. Fundað verður með námsráðgjafa og skólastjórnendum yfir veturinn. Stefnt skal að því að slíkir fundir séu ekki færri en tveir fyrir áramót og tveir eftir áramót.

Fjögurra ára áætlun – Breytingar á kostnaði/verkefni

- Huga þarf að almennu viðhaldi á Víkurröst. Mála inni og laga t.d. stétt við inngang.
- Tækjakostur Víkurrastar fer að þarfnast viðhalds, t.d. sjónvarp, hluti af hljóðkerfi og fleira.

Lykiltölur

	2010	2011	2012	2013	2014*	2015*
Starfsmannafjöldi		2	2	3	2	3
Stöðugildi	1,2	1,3	1,3	1,5	1,4	1,5
Meðalstarfsaldur			1	2	3	4
Fjöldi tölva 5 ára			1	2	2	1
Meðalfjöldi veikindaga starfsfólks			0	7	0	0
Hlutfall starfsfólks sem fór í starfsþr.samtal			50%	50%	50%	33%*
Hlutfall af fjárhagsáætlun			82,00%		99%	x
Fjöldi umsókna um styrki	4	0	0	1	3	2
Fjöldi fenginna styrkja	1	0	0	0	1	1
Fjöldi barna í sumarstarfi			40	30	50	46
Heimsóknir barna 6 - 9 ára				400	450	400
Heimsóknir barna 10 - 12 ára				550	550	500
Heimsóknir unglinga 13 - 16 ára				2350	2650	3050
Heimsóknir 16-20 ára						150

*m.v. 25. ágúst 2015

Íþróttamiðstöð Dalvíkurbyggðar

Leiðarljós

Íþróttamiðstöð Dalvíkur á að vera leiðandi í að veita öryggi og góða þjónustu fyrir alla íbúa sveitarfélagsins.

Íþróttamiðstöðin er staður þar sem hægt er að efla félagsauð í fjölbreyttri flóru fólks sem kemur saman til að stunda áhugamál sín. Mikilvægt er að gestir íþróttamiðstöðvar á öllum aldri finni jákvætt viðmót og að þeir séu velkomnir hvort sem það er til að taka sundsprett, lyfta lóðum, sparka bolta, vafra um á vefnum eða eiga spjall yfir kaffibolla.

Hlutverk

Íþróttamiðstöðin á að vera staður þar sem einstaklingar á öllum aldri geta fundið sér eitthvað við hæfi. Markhópur þjónustunnar eru börn og ungmenni á skólaaldri, íþróttafélög með æfingar, fullorðnir íþróttaiðkendur, heldri og eldri borgarar.

Leitast er við að veita fjölbreytta þjónustu sem tekur mið af þeirri aðstöðu sem Íþróttamiðstöðin hefur upp á að bjóða með tækjasal, þreksal, íþróttasal, sundlaug og kaffiaðstöðu.

Hlutverk Íþróttamiðstöðvar er að veita öryggi. Íþróttamiðstöðin skal ávallt vera snyrtileg og þjónusta til fyrirmyndar.



Helstu verkefni 2016

- Farið verður í endurbætur á sundlaugaraðstöðu og hreinsibúnaði/tæknirými. Klæða þarf dúk í sundlaugarker og hugsanlega að fara í aðrar framkvæmdir samhliða þeim. Það sem ekki vinnst árið 2016 verður klárað árið 2017. Gera má ráð fyrir lokun í allt að átta vikur þegar framkvæmdir fara fram og þarf því að gera áætlun um með hvaða hætti verður hægt að veita gestum íþróttamiðstöðvarinnar þjónustu meðan á framkvæmdunum stendur.

- Halda þarf áfram að meta þörf og nýtingu á opnun líkamsræktartímum.
- Stefnt er að fræðslu- og skoðunarferð á sýningu fyrir sundlaugar í Gautaborg, með starfsfólk íþróttamiðstöðvar. Starfsmenn munu nýta endurmenntunarsjóði hjá sínu stéttarfélagi. Slík ferð tekur 4-5 daga. Hugsanlega verður hægt að fara á meðan framkvæmdir fara fram.
- Vinna þarf eftir endurnýjunaráætlun á líkamsræktartækjum og búnaði í íþróttasal.
- Áframhaldandi samstarf við Dalvíkurskóla um námskeiðshald í *Uppbyggingastefnu* og *Olweusaráætlun*.
- Viðhaldsmálum þarf að koma í betri farveg. Íþróttamiðstöðin er stórt mannvirki og þyrfti að hafa einhvern sem sinnir minniháttar viðhaldi í húsinu.



Yfirlit yfir 2015

- Fyrsti hluti í endurnýjunaráætlun á líkamsræktartækjum hófst.
- Fyrsti áfangi í endurbótum á sundlaugarsvæði var boðinn út. Eitt tilboð barst sem var ekki tekið og framkvæmdum frestað til ársins 2016.
- Flokkun á sorpi hófst árið 2015.
- Starfsmenn íþróttamiðstöðvar sóttu námskeið í *Uppbyggingarstefnu* í ágúst 2015.
- Upplýsingaskjáiir voru settir í afgreiðslu, bæði fyrir *SafeTravel* og íþróttamiðstöðina sjálfa.
- Grunnur að nýrri þrifa- og viðhaldshandbók var tekinn í notkun.
- Allir starfsmenn íþróttamiðstöðvar sóttu árlegt skyndihjálparnámskeið og stóðust sundpróf.
- Reglulegir starfsmannafundir voru haldnir og starfspróunarsamtöl tekin að vori.

Innra starf

- Reglulegir starfsmannfundir, ekki færri en sjö á ári, gegna mikilvægu hlutverki í að meta stöðuna hverju sinni og eru nauðsynlegur þáttur í starfspróun.
- Starfsfólk fær fræðslu sem ætlast er til samkvæmt lögum, s.s. skyndihjálpar og sundpróf.

- Mikilvægt að grunnskólar og íþróttamiðstöð séu samstíga og starfsfólk íþróttamiðstöðvar fái sambærilega fræðslu og starfsfólk grunnskóla hvað varðar t.d. *Uppbyggingarstefnu* og *Olweusaráætlunina*.
- Mikilvægt er að íþrótt- og æskulýðsfulltrúi hafi hluta af sinni viðveru í íþróttamiðstöðinni til að fá betri yfirsýn yfir starfsemina.
- Íþróttamiðstöðin heldur áfram að taka þátt í verkefninu *Heilsueflandi samfélag* með því að skipleggja námskeið fyrir sem breiðastan aldurshóp og notar *logo* verkefnisins í sínum auglýsingum.



Upplýsingaflæði

- Notendur íþróttamiðstöðvarinnar fá sínar upplýsingar með ýmsum hætti, t.d. í gegnum samfélagsmiðla, heimasíður og með almennum auglýsingum. Einnig hafa bæst við upplýsingaskjái sem veita gestum upplýsingar á staðnum.
- Upplýsingar milli íþrótt- og æskulýðsfulltrúa og starfsmanna fara alla jafna fram með beinum samtölum en þó einnig með tölvupósti. Á undanfögnu ári hefur færst í aukana að nýta samfélagsmiðla á borð við *Facebook* til að ræða sameiginlega við allt starfsfólk.
- Vaktaskipti eru notuð til almennra upplýsingagjafar á milli starfsmanna.
- Mikilvægt er að upplýsingaflæði milli skóla og íþróttamiðstöðvar sé ávallt gott og í föstum skorðum. Haldnir eru fundir með starfsfólki íþróttamiðstöðvar og íþróttakennara a.m.k. tvisvar á ári.

Fjögurra ára áætlun – Breytingar á kostnaði/verkefni

- Fyrir liggur að fyrsta áfanga í framkvæmdum á sundlaugarsvæðinu hefur verið frestað til ársins 2016. Klára þarf þær endurbætur.
- Að auki þarf að huga að endurnýjun girðingar umhverfis sundlaugarsvæðið.
- Einnig að sjúkrarými verði klárað og komið fyrir sjúkrabekkjum fyrir sundlaug og íþróttahús samkvæmt ábendingum frá heilbrigðiseftirlitinu.
- Vinna þarf áfram eftir endurnýjunaráætlun fyrir líkamsræktartæki og búnað í íþróttasal.

Lykiltölur

	2012	2013	2014*	2015*
Starfsmannafjöldi	6	6	6	6
Stöðugildi	5	5,6	5,6	5,8
Meðalstarfsaldur	7	8	9	6
Fjöldi tölva 5 ára og yngri	1	1	1	1
Meðalfjöldi veikindaga starfsfólks	44	16	7,5	4
Hlutfall starfsmanna sem fór í starfsþr.samtal	100%	100%	100%	100%
Hlutfall af fjárhagsáætlun	98%	98%	97%	
Fjöldi gesta í íþróttamiðstöðinni	51300	34000**	53.158	31.498*
Fjöldi eininga á tjaldsvæði		297**	816	532*
Fjöldi eininga á tjaldsvæði á Fiskidag		300**	334	315

* m.v. 25. ágúst

Tjaldstæði Dalvíkur

Hlutverk

Tjaldsvæði Dalvíkur skal vera til fyrirmyndar, bjóða upp á góða aðstöðu og þjónustu við ferðamenn og gesti sem hyggjast sækja Dalvíkurbyggð heim.

Helstu verkefni 2016

- Auka þarf afkastagetu og framboð á rafmagni í kringum Fiskidaginn mikla. Mikið álag er á þeim tenglum sem fyrir eru. Gerðar hafa verið tímabundnar ráðstafanir undanfarnir tvö ár. Mjög mikilvægt er að gera varanlegar ráðstafanir.
- Það þarf að ljúka við útilýsingu á svæðinu
- Meta þarf hvort bjóða eigi út rekstur tjaldsvæðis, en miðað við núverandi sumar er ljóst að það geta verið umtalsverðar sveiflur í rekstrinum.

Yfirlit yfir 2015

- Keyptur var læstur skápur í herbergi hjá þvottavél, þannig að ekki þarf að læsa því herbergi lengur og er hægt að læsa hreinlætis- og ræstingavörur inni. Ákveðið var að hafa opið í þvottavélina og fólk beðið um að koma upp í íþróttamiðstöð að borga. Þetta fyrirkomulag gekk með ágætum og varð umsjónarmaður tjaldsvæðis ekki var við að verið væri að nota þvottavélina án greiðslu.
- Fjöldi á svæðinu var langt fyrir neðan væntingar. Slæmt veður á Norðurlandi í sumar er helsti orsakavaldur, á meðan veðrið var betra í öðrum hlutum landsins. En þessu var öfugt farið árið 2014 og þá var aðsókn mjög góð.
- Umsjónarmaður tjaldsvæðis setti upp lítinn ratleik. Einnig safnaði hann bókum og setti upp á svæðinu. Máttu gestir svæðisins fá sér bók eða skilja eina eftir fyrir aðra.
- Allar vifturnar í þjónustuhúsunum stoppuðu og þurfti að skipta þeim út í sumar.

Fjögurra ára áætlun – Breytingar á kostnaði/verkefni

- Klára þarf að rafmagnsvæða svæðið, með gesti Fiskidagsins sérstaklega í huga. Fjölga þarf tenglum. Þeir þurfa ekki allir að vera fastir, það má koma fyrir tenglum sem hægt er að koma fyrir þegar fjöldi gesta verður mikill. Grunn rafmagnslagnir þarf að klára þannig að hægt sé að tengja slíkar töflur og þá einnig að fjárfesta í slíkum rafmagns-tengitöflum.
- Taka þarf ákvörðun um hvort þak eigi að koma á þjónustuhús og koma fyrir lýsingu í kringum húsið. Í dag er engin lýsing á húsinu sjálfu.
- Malbika þarf veg að þjónustuhúsi og ganga frá í kringum hann. Einnig þarf að koma fyrir varanlegri lýsingu á þann veg.
- Ganga þarf frá kanti á Svarfaðarbraut ofan við tjaldsvæðið þannig að grjót mokist ekki á svæðið yfir veturinn og eins til að tjaldsvæðið líti betur út.

Árskógur-félagsheimili

Hlutverk

Árskógur þjónustar Árskógarskóla yfir vetrartímann með útleigu á eldhúsaðstöðu, matsal, íþróttasal og sundlaug. Útleiga á félagsheimili er hluti af rekstrinum allt árið en þar fara fram ýmsir fundir, markaðir, ættarmót, brúðkaup o.fl.

Helstu verkefni 2016

- Endurskoða þarf rekstrarform félagsheimilisins. Íþrótt- og æskulýðsfulltrúi hefur litla yfirsýn yfir starfsemina og mjög takmarkaða viðveru. Kanna þarf hvort reksturinn fari betur saman með rekstri Árskógarskóla, sem er með mestu nýtinguna á húsinu í dag.
- Haldið áfram með endurnýjunaráætlun og seinni 100 stólarnir af þeim 200 stólum sem endurnýja þurfti verða keyptir snemma á árinu 2016.
- Rífa þarf gamla skúrinn sem stendur við félagsheimilið. Þakplötur fuku að hluta af skúrnum veturinn 2014-2015.

Yfirlit yfir 2015

- Hefðbundin starfsemi. Skólaíþróttir, sund og mötuneyti.
- Ýmsar útleigur s.s. ættarmót, fermingar og rokkhátíð.
- Gólf í eldhúsi/mötuneyti/svið var bónað að hausti
- Farið eftir endurnýjunaráætlun og fyrstu 100 stólarnir af 200 endurnýjaðir seint á árinu 2015.

Fjögurra ára áætlun – Breytingar á kostnaði/verkefni

- Viðhald þarf að fara fram á girðingu og svæði í kringum sundlaugina sem og endurnýjun á sundlaugarbúnaði.

Vinnuskóli

Hlutverk

Vinnuskólinn er bæði vinna og skóli, félagslega skapandi vinnustaður, með kennslu í almennri vinnuskólavinnu og skýrar reglur varðandi vinnuumhverfi. Vinnuskólinn starfar við almenn verkefni sem lúta að umhirðu og snyrtingu byggðarlagsins og mun vinnuskólinn vera í góðu samstarfi við fyrirtæki í byggðarlaginu og stofnanir sveitarfélagsins þegar kemur að verkefnavali. Auk þess fá unglingar í vinnuskólanum starfsþjálfun á ýmsum stofnunum og jafnvel fyrirtækjum sveitarfélagsins.

Vinnuskólinn sinnir vinnuuppeldi. Til þess að geta sinnt því sem best þarf að gera miklar kröfur til hæfni leiðbeinenda / flokksstjóra og um þjálfun þeirra. Mikilvægt er að þeir þekki unglingana vel og hafi reynslu af vinnu með ungmennum. Mikil tengsl eru við foreldra og forráðamenn unglinganna. Vinnuskólinn getur verið góð fyrirmynd og miðlað þekkingu fyrir aðrar stofnanir sveitarfélagsins.

Helstu verkefni 2016

- Fylgja þarf eftir nýju skipulagi er varðar skiptingu á kostnaði milli vinnuskólans, stofnana Dalvíkurbyggðar og opinna svæða.
- Áframhaldandi þróun á samstarfi milli stofnana og vinnuskóla um starfsþjálfun nemenda.
- Áfram skal stefnt að því að vinnuskólinn verði Heilsuefandi vinnuskóli.
- Stefnt að því að vinnuskóli fái viðurkenningu *Grænfánans*.
- Skýrari stefna sett varðandi fræðslu nemenda
- Námskeið sem haldið hefur verið á vegum SÍMEY verður metið með það í huga hvort flokksstjórar hafa setið slíkt námskeið áður og hvort þörf sé á því að fara aftur.
- Skýra þarf betur hlutverk vinnuskóla og félagsþjónustu gagnvart fötluðum nemendum.



Yfirlit yfir 2015

- Haldið var áfram að þróa starfsemina. Þetta er annað sumarið eftir að vinnuskólinn var færður yfir á fræðslu- og menningarsvið.
- Allir flokksstjórar sóttu námskeið hjá SÍMEY sem er sérsniðið að starfsemi vinnuskóla.

- Samstarf um starfsþjálfun hjá stofnunum og íþróttafélögum. Þróunarvinna hélt áfram.
- Flokksstjórar vinnuskóla sáu um framkvæmd á leiktækjum í kirkjubrekku á 17. júní eins og árið áður og tókst mjög vel til.

Innra starf

- Fræðsla flokksstjóra er lykilþáttur í því að efla þá sem leiðbeinendur. Flokksstjórar miðla áfram þeirri þekkingu til nemenda. Allir flokksstjórar fara á námskeið sem haldið er í samstarfi við SÍMEY og er það sérstaklega hannað fyrir þarfir flokksstjóra vinnuskóla. Þar er farið yfir skyndihjálpu, líkamsbeitingu, sóttir ýmsir fyrirlestrar varðandi líðan barna og hvernig unnið sé með börnum og unglingum, ásamt því að fá kennslu í faglegum vinnubrögðum við umhirðu og slátt.
- Vinnuskólinn tekur þátt í verkefninu *Heilsueflandi samfélag* með því að hvetja til hreyfingar og heilsusamlegs mataræðis. Líklegt er að námskeið og verkefni muni taka mið af áherslupætti hvers árs. Áherslupáttur 2015/16 verður næring.



Upplýsingaflæði

- Forstöðumaður vinnuskóla boðar alla nemendur í viðtal þar sem forráðamanni er gefinn kostur á að vera með.
- Flokksstjórar halda samráðsfundi í byrjun dags og lok dags.
- *Facebook* er mikið notað til samskipta. Búnir voru til hópar, einn fyrir flokksstjóra og einn fyrir nemendur. Ef koma þarf upplýsingum á framfæri er alla jafna reynt að gera það á vinnutíma þannig að hægt sé að miðla upplýsingum beint til nemenda. Ef það er utan vinnutíma, er það alla jafna gert í gegnum *Facebook*. Í einstaka tilfellum getur þurft að hringja í nemendur.



Fjögurra ára áætlun – Breytingar á kostnaði/verkefni

Leggja þarf meiri áherslu á að tæki og tól sem flokksstjórar og nemendur vinnuskólans nota séu í góðu lagi. Þegar mikið er um biluð tæki dregur verulega úr framlegð vinnuskólans.

Lykiltölur

	201	2015
Fjöldi nemenda 10. bekkjar	9 (25%)	11 (23%)
Fjöldi nemenda 9. bekkjar	27 (71%)	22 (47%)
Fjöldi nemenda 8. bekkjar	24 (82%)	14 (30%)
Fjöldi tölva 5 ára og yngri	1	1
Meðalfjöldi veikinda daga starfsfólks		1
Laun á klst 10. bekkur	619	638
Laun á klst 9. bekkur	516	532
Laun á klst 8. bekkur	447	460
Samtals vinnustundir 10. bekkur	325	325
Samtals vinnustundir 9. bekkur	135	140
Samtals vinnustundir 8. bekkur	90	87,5

Gildi fræðslu- og menningarsviðs

Á árinu 2013 voru gildi fræðslu- menningarog íþróttu og æskulýðssviðs unnin eins og fram kemur í inngangi sviðsstjóra en þau eru eftirtalin:

Virðing

- Við beitum virkri hlustun og sýnum skoðunum annarra skilning.
- Við berum virðingu fyrir störfum okkar og annarra.
- Við tökum tillit til mismunandi menningar og þarfa einstaklinga.
- Við göngum vel um umhverfið.
- Við erum fagleg og höldum trúnað.
- Við virðum ábyrgðarsvið fólks og þær ákvarðanir sem teknar eru.
- Við erum víðsýn og vörumst fordóma.
- Við förum vel með fjármagn og eigur sveitarfélagsins.

Jákvæðni

- Við höfum gleði að leiðarljósi.
- Við erum opin fyrir nýjum verkefnum og breytingum til bóta.
- Við hugsum lausnamiðað.
- Við stuðlum að starfsánægju okkar og annarra.
- Við erum hreinskiptin og beinum gagnrýni á rétta staði.
- Við hrósum fyrir það sem vel er gert.

Metnaður

- Við höfum trú á þeim einstaklingum sem við vinnum með.
- Við setjum okkur skýr, tímasett markmið og stefnur.
- Við sýnum frumkvæði og þjónustulund.
- Við rýnum til gagns.
- Við höfum metnað fyrir sveitarfélagið.
- Við tökum afstöðu og forðumst meðvirkni.

Ábyrgðarmenn: Hildur Ösp Gylfadóttir sviðsstjóri fræðslu- og menningarsviðs og stjórnendur hverju sinni

Ritstjóri: **Helga Björt Möller**

Myndir: Ýmsir aðilar innan stofnananna

Afgreitt í sveitarstjórn í xxxxxx