



Dalvíkurbyggð

Fólkvangur í Böggvisstaðafjalli

Deiliskipulag

SKIPULAGSLÝSING

6. desember 2018



**TEIKNISTOFA
ARKITEKTA**
GYLFI GUÐJÓNSSON
OG FÉLAGAR ehf.
arkitektar faí

Efnisyfirlit

1	Viðfangsefni	2
1.1	<i>Aðdragandi.....</i>	2
1.2	<i>Skipulagssvæðið.....</i>	2
2	Forsendur	4
2.1	<i>Staðhættir.....</i>	4
2.2	<i>Tengsl við aðrar áætlanir.....</i>	4
3	Matslýsing.....	9
4	Skipulagsferli, kynning og samráð	10
4.1	<i>Lýsing</i>	10
4.2	<i>Drög</i>	10
4.3	<i>Tillaga</i>	10
4.4	<i>Afgreiðsla.....</i>	10
4.5	<i>Umsagnaraðilar</i>	11
4.6	<i>Tímaás</i>	11
5	Heimildaskrá	12
6	Vinnublöð	13

1 VIÐFANGSEFNI

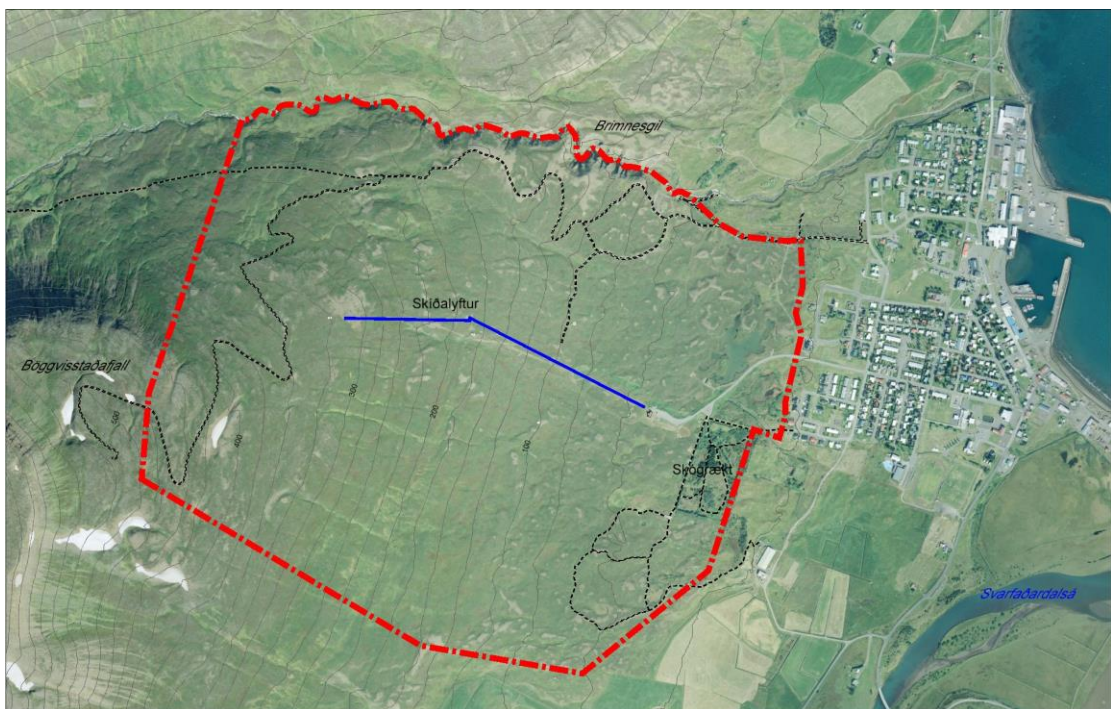
Fólkvangur í Bökkvisstaðafjalli á Dalvík var stofnaður árið 1994.¹ Markmið með friðlýsingu fólkvangs er að tryggja útivistarsvæði í Dalvíkurbyggð. Tilgangur skipulagsvinnunnar er að móta stefnu fyrir framtíðaruppbyggingu og nýtingu fólkvangsins. Innan hans er skíðasvæði sveitarfélagsins, skógrækt og gott berjaland. Í deiliskipulaginu verður gerð grein fyrir uppbyggingu skíðasvæðisins, mörkum skógræktar, stígum o.fl. Við undirbúning skipulagsins verður leitað eftir hugmyndum almennings og annarra hagsmunaaðila um útivistar- og afþreyingarmöguleika.

1.1 AÐDRAGANDI

Sveitarstjórn Dalvíkurbyggðar hóf undirbúningsvinnu vegna deiliskipulags fyrir fólkvanginn í Bökkvisstaðafjalli árið 2014. Þá var skipulagslýsing undirbúin en ekki auglýst. Í þeirri lýsingu kom fram að meta skyldi hvort gera ætti ráð fyrir uppbyggingu golfvallar en hætt var við það eftir íbúakosningu.

1. desember 2017 samþykkti umhverfisráð að uppfærð lýsing yrði auglýst og að haldinn yrði íbúafundur um málið.

1.2 SKIPULAGSSVÆÐIÐ



1. mynd. Fólkvangur og skipulagsmörk afmörkuð með rauðri brotalínu á loftmynd, 306 ha. (Loftmyndir ehf., 2014).

¹ Auglýsing í Stjórnartíðindum B. nr. 432/1994.

Fólkvangurinn er í austurhlíð Böggvisstaðafjalls, aflíðandi klettalausri hlíð sem er algróin lyngi. Svæðið er í 30-500 m.y.s. og er um 306 ha að stærð. Mörkum fólkvangsins er lýst svo í 3. gr. auglýsingar um fólkvang í Böggvisstaðafjalli nr. 265/2011:

Mörk fólkvangsins eru að vestan girðing frá egg fjallsins og niður í Brimnesá, u.þ.b. 1 km vestan við Selhól. Að sunnan girðing nærri merkjum Böggvisstaða og Hrafnstaða og til fjalls. Að austan mörk byggðarinnar samkvæmt aðalskipulagi og að norðan fylgja mörkin núverandi gilvegi og í Brimnesá.²

² Auglýsing í Stjórnartíðindum B. nr. 265/2011

2 FORSENDUR

2.1 STAÐHÆTTIR



2. mynd. Víðmynd af Böggvisstaðafjalli (ÁÓ).

Í norðri afmarkast skipulagssvæðið af Brimnesá en önnur mörk eru óljós í landslagi. Áin hlykkjast um Brimnesgil, sem er alldjúpt og krókótt klettagil um 1 km langt. Í gílinu eru nokkrir smáfossar og víða má sjá þykka bergganga. Þar vaxa nokkrar fágætar jurtategundir.

Við rætur fjallsins eru Böggvisstaðahólar, hryggir og lautir úr jökulruðningi. Hólarnir urðu til þegar þunnur jökull úr dölunum, beggja vegna fjallsins, hopaði. Ofantil eru hólarnir vaxnir lyngi en neðar er graslendi ríkjandi, einkum í lautum. Nokkrar smátjarnir eru milli hólanna, allar grunnar og margar þorna upp á sumrin.³

Skógrækt Sveins Ólafssonar og skógarreiturinn Bögg er á um 5 ha landi neðan við skíðaskálann í Brekkuseli. Þar eru trjáplöntur og aðrar sjaldgæfar plöntur en trjárækt hófst í reitnum árið 1962. Um skógræktarsvæðið eru göngustígar, áningarstaðir og aðstaða með útigripli.⁴

Innan fólkvangsins er skíðasvæði Dalvíkinga. Þar er skíðaskáli, Brekkusel með veitingasölu, borðsal og gistaðstöðu, tvær diskalyftur og tímatökuskáli. Gönguskíðabraut er suður af Brekkuseli.

2.2 TENGLI VIÐ AÐRAR ÁÆTLANIR

AÐALSKIPULAG DALVÍKURBYGGÐAR 2008-2020

Í stefnu sveitarstjórnar sem fram kemur í aðalskipulaginu er m.a. eftirfarandi markmið:

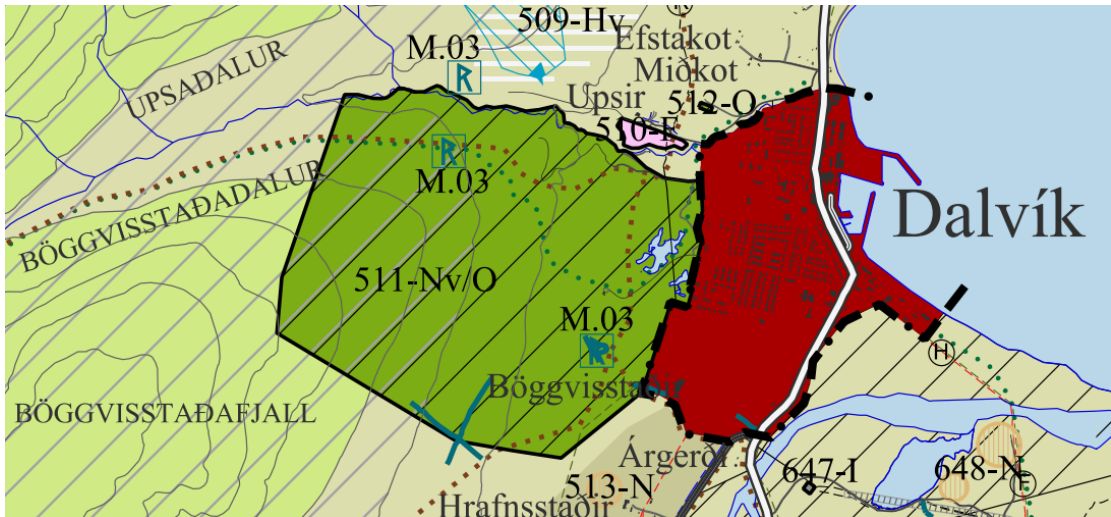
Sérstök áhersla skal lögð á að gera útivistarsvæði sveitarfélagsins aðgengileg og eftirsótt. Það skal gert m.a. með lagningu göngustíga og tengingu við stígakerfi þéttbýlisstaðanna þar sem þess er kostur.

³ Helgi Hallgrímsson, 1985

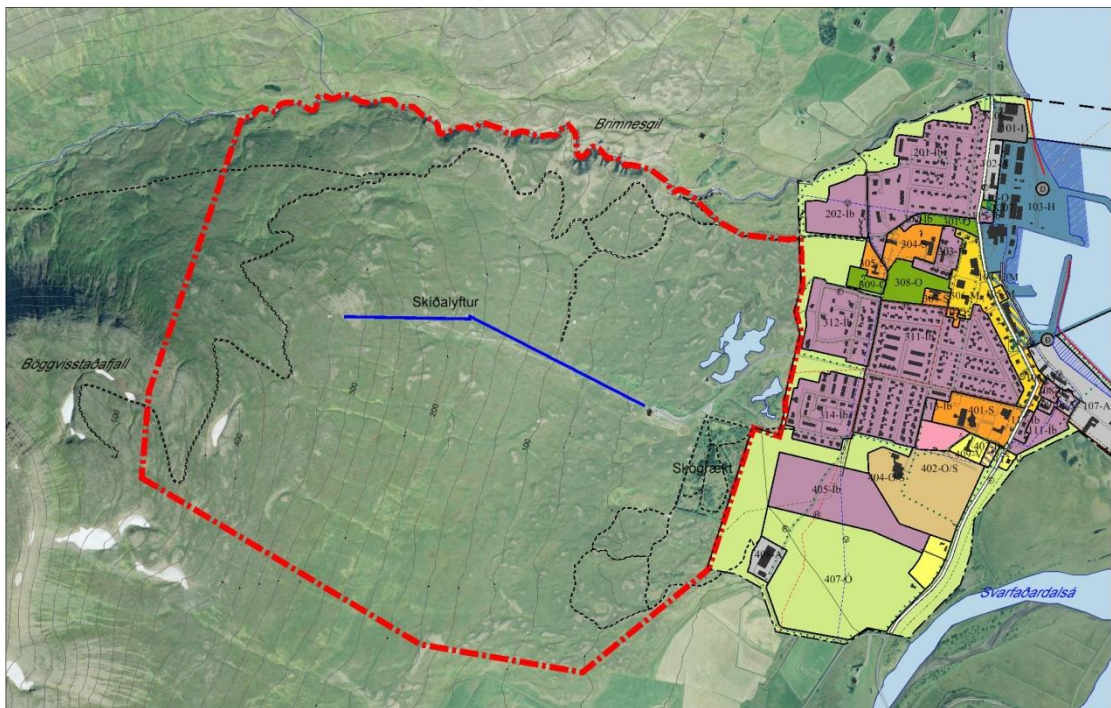
⁴ Dalvíkurbyggð, á.á.

Fólkvangurinn í Böggvisstaðafjalli verði þróaður áfram sem útivistarsvæði sumár jafnt og vetur.⁵

Í aðalskipulaginu er fólkvangurinn merktur sem opið svæði til sérstakra nota og náttúruverndarsvæði (511-Nv/O).



3. mynd. Deiliskipulagssvæðið (dökkgrænn) hefur landnotkunarnúmerið 511-O/Nv í aðalskipulagi.



4. mynd. Afmörkun deiliskipulagssvæðis í samhengi við þéttbýlisuppdrátt aðalskipulags. (Loftmyndir ehf., 2014).

Eftirfarandi skipulagsákvæði gilda um reitinn:

Nr.	Stærð	Svæði	Lýsing	Skipulagsákvæði
511-O/Nv	306	Böggvisstaðafjall.	Fólkvangur, skíðasvæði, útivistarsvæði.	Óbreytt.

⁵ kafli 3.2.6 Umhverfi

**5.1.2 FÓLKVANGUR
511-O/Nv**

Eitt svæði í Dalvíkurbyggð er friðað sem fólkvangur skv. lögum um náttúruvernd:

- Böggvisstaðafjall, Dalvíkurbyggð. Fólkvangur stofnaður með auglýsingu í Stjórnartíðindum B, nr. 432/1994. Stærð 260 ha. Svæðið er afgirt og friðað fyrir búfjárbætur. Vinsælt útivistarsvæði. Gjöfult berjaland að sumri og skíðaaðstaða að vetri.

Afmörkun og reglur um fólkvang í Böggvisstaðafjalli voru birtar í auglýsingu um stofnun hans 29. júlí 1994. Á aðalskipulagsupprætti eru dregin upp mörk hans í samræmi við auglýsinguna með staðfæringu marka að byggð til samræmis við afmörkun aðliggjandi landnotkunarreita. Flatarmál fólkvangsins er um 306 ha (3 km²). Um fólkvanginn gilda auglýstar reglur með síðari breytingum. Reglurnar eru birtar í viðauka aðalskipulagsins. Um viðurlög vegna brota á þeim fer eftir ákvæðum laga nr. 44/1999, um náttúruvernd.

NÁTTÚRUMINJASKRÁ, NORÐAUSTURLAND⁶**Fólkvangur**

Böggvisstaðafjall, Dalvík. Fólkvangur stofnaður með auglýsingu í Stjórnartíðindum B, nr. 432/1994. Stærð 305,9 ha. Breyting auglýst í Stjórnartíðindum B, nr. 265/2011.

Aðrar náttúruminjar

501. Fjallendið milli Skagafjarðar og Eyjafjarðar, (423), Skagafjarðarsýslu, Eyjafjarðarsýslu. (1) Hálendi milli Skagafjarðar og Eyjafjarðar norðan Þjóðveggar nr. 1 á Öxnadalshéiði. Á vestanverðum skaganum eru mörk miðuð við 200 m h.y.s, mörk ná víðast í sjó fram á norðanverðum skaganum og á austanverðum skaganum eru mörk í 150-250 m h.y.s. (2) Hálendur og hrikalegur skagi með djúpum dölum, stórbrotið land. Á hæstu fjöllum eru jöklar. Um hálendið liggja fornar leiðir milli byggða.

REGLUR UM FÓLKVANG Í BÖGGVISSTAÐAFJALLI⁷

Eftirfarandi reglur gilda um fólkvanginn í Böggvisstaðafjalli. Breytingar á reglum þessum krefjast ekki breytingar á aðalskipulagi.

- Gangandi fólk er frjálst umferð um svæðið enda virði það almennar umgengisreglur og varist að skerða gróður og valda óþarfa truflun á dýralífi.
- Meðferð skotvopna er óheimil á svæðinu.
- Notkun berjatína er bönnuð á svæðinu.
- Umferð ökutækja innan svæðisins er aðeins heimil á akvegum.
- Óheimilt er að beita búpeningi innan fólkvangsins enda verður svæðið innan fjárheldrar girðingar.
- Svæðið skal skipulagt til almennrar útivistar.
- Hvers konar mannvirkjagerð og jarðrask er háð leyfi Umhverfisstofnunar hverju sinni.
- Losun alls sorps og úrgangs er bönnuð innan fólkvangsins.
- Umhverfismálanefnd Dalvíkurbyggðar fer með stjórn og eftirlit fólkvangsins.
- Til undanþágu frá reglum þessum þarf leyfi umhverfisráðs Dalvíkurbyggðar og Umhverfisstofnunar.

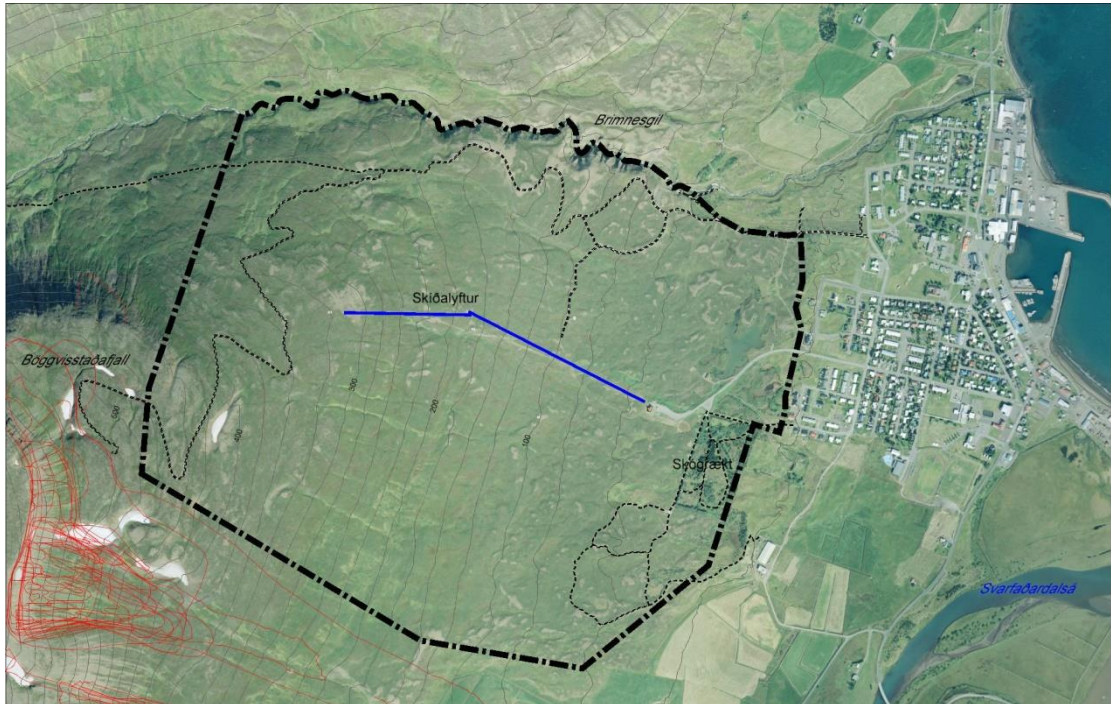
⁶ Umhverfisstofnun

⁷ Viðauki í Aðalskipulagi Dalvíkurbyggðar 2008-2020

- Um viðurlög vegna brota á reglum þessum fer eftir ákvæðum laga nr. 44/1999 um náttúruvernd.

HÆTTUMAT SKÍÐASVÆÐIS Í BÖGGVISSTAÐAFJALLI

Veðurstofa Íslands vinnur að hættumati fyrir skíðasvæðið í Böggvisstaðafjalli. Matið er enn í vinnslu. Snjóflóðahætta er talin vera hverfandi á skíðasvæðinu en ljóst er að hættan er til staðar í fjallsbrúninni og skálinni sunnan og ofan við skíðasvæðið eins og útlínur snjóflóða sem kortlögð hafa verið af Veðurstofunni sýna.⁸



5. mynd. Rauðar línur sýna útlínur snjóflóða sem hafa fallið og eru skráð af Veðurstofu Íslands. (Loftmyndir ehf., 2014).

FORNMINJAR

Tíu minjastaðir eru merktir innan deiliskipulagsmarka samkvæmt hnitsettum gögnum Fornleifastofnunar Íslands og fleiri rétt utan við. Minjastaðirnir eru eftirtaldir samkvæmt fornleifaskráningu⁹:

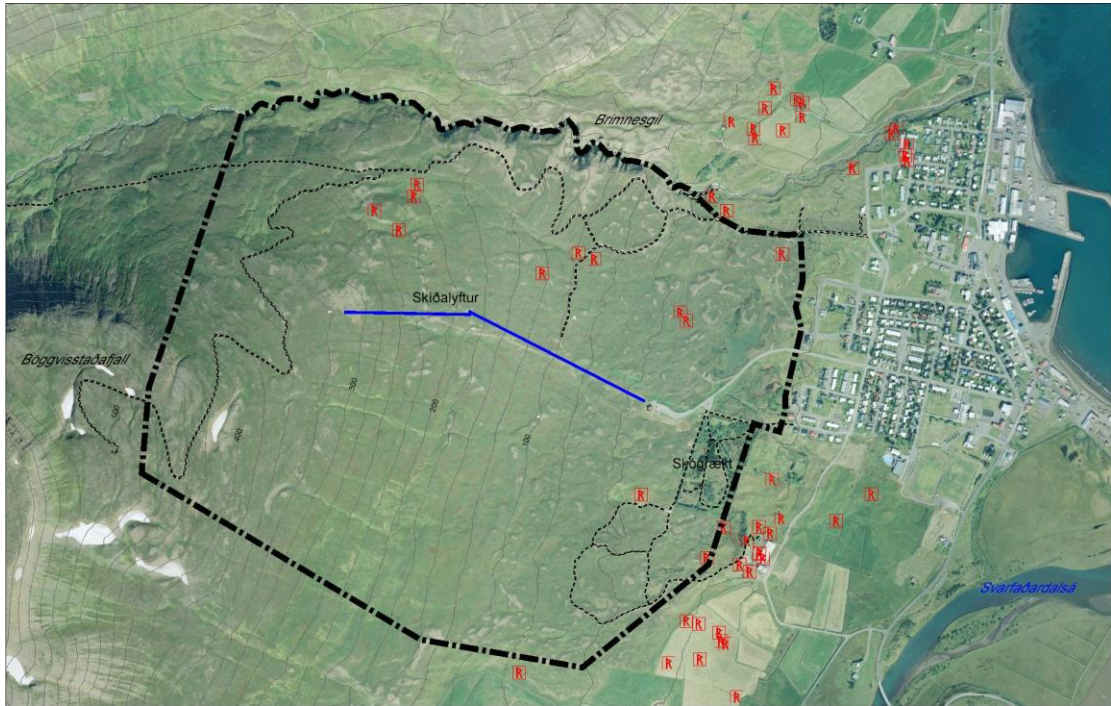
Minjastaður	Lýsing	Hættumat
Ey-101:011	Böggvisstaðastekkur, stekkjartóft.	Engin hættu.
Ey-101:012	Dalsgötur/Dælagötur, gata, leið.	Engin hættu.
Ey-101:019	Selhóll, seltóftir.	Engin hættu.
Ey-101:022	Heimild um bænahús.	Hætta vegna ábúðar.
Ey-101:044	Gryfja, mógrafir.	Engin hættu.
Ey-101:045	Tóft.	Engin hættu.

⁸ Sveinn Brynjólfsson (2018).

⁹ Adolf Friðriksson o.fl. (1999).

Ey-103:012	Selhóll, 2 seltóftir.	Engin hætta.
Ey-103:014	Tóft.	Engin hætta.
Ey-103:020	Tóft.	Engin hætta.
Ey-109:017	Miðkotsbúð, frásögn um verbúð.	Hætta vegna ábúðar.

Minjastaðir innan skipulagsmarka.



6. mynd. Minjastaðir merktir inn á loftmynd með rauðu tákni. (Loftmyndir ehf., 2014).

Unnin verður deiliskrá fornminja fyrir svæðið áður en gengið verður frá deiliskipulagstillögu.

3 MATSLÝSING

Skipulagið nær til svæðis á náttúruminjaskrá, þ.e. fjallendis á milli Skagafjarðar og Eyjafjarðar, og fellur þar með undir 2. viðauka laga um mat á umhverfisáhrifum nr. 106/2000: Framkvæmd sem kann að hafa í för með sér umtalsverð umhverfisáhrif, skv. lið 12a: *Skíðasvæði, skíðalyftur og kláfar á skíðasvæðum á verndarsvæðum og jöklum.* Það felur í sér að unnin verður umhverfisskýrsla samhliða deiliskipulaginu sbr. lög um umhverfismat áætlana nr. 105/2006. Áður en til framkvæmda kemur mun Skipulagsstofnun meta hvort áætlaðar framkvæmdir séu matsskyldar eða ekki.

Við umhverfismat áætlunarinnar verður hugað að eftirtöldum matsþáttum:

Matsþættir		Viðmið
Vistkerfi og búsvæði	vegna mögulegra breytinga á vistkerfum	<ul style="list-style-type: none"> • Samningur um líffræðilega fjölbreytni • Lög um náttúruvernd • Velferð til framtíðar
Gróður og dýralíf	vegna mögulegra breytinga á vistkerfum	Válisti plöntur og dýr
Heilsa íbúa	vegna útivistarmöguleika	<ul style="list-style-type: none"> • Landsskipulagsstefna, 3.3.1 Gæði byggðar og bæjarrýma • Heilsueflandi samfélag
Náttúruvá, ofanflóðahætta	vegna skíðasvæðis	Snjóflóðahættumat skíðasvæðis
Útivist og tómstundir	vegna útivistarmöguleika	<ul style="list-style-type: none"> • Landsskipulagsstefna, 3.3.1 Gæði byggðar og bæjarrýma • Heilsueflandi samfélag • Staðardagskrá 21
Byggð og efnisleg verðmæti	vegna mögulegrar uppbyggingar	<ul style="list-style-type: none"> • Landsskipulagsstefna, 3.3.1 Gæði byggðar og bæjarrýma
Menningarminjar	vegna og mögulegrar uppbyggingar	Þjóðminjalög nr 107/2001 Deiliskráning fornminja
Náttúruminjar	vegna útivistarmöguleika	Náttúruminjaskrá
Landslag, ásýnd	vegna mögulegra breytinga á vistkerfum	

Ef skipulagðar verða framkvæmdir sem geta haft neikvæð áhrif á umhverfisþætti, s.s. á gróðurfar, verða ólíkar útfærslur skoðaðar og áhrif af mismunandi kostum metin. Gerð verður grein fyrir mögulegum mótvægisáðgerðum ef við á.

4 SKIPULAGSFERLI, KYNNING OG SAMRÁÐ

4.1 LÝSING

Skv. 1. mgr. 40. gr. skipulagslaga nr. 123/2010 verður lýsing skipulagsáætlunar send Skipulagsstofnun og umsagnaraðilum í upphafi verks. Lýsingin verður auglýst með dreifibréfi/í staðarblaði sem borið verður út á hvert heimili sveitarfélagsins eða með öðrum fullnægjandi hætti. Hún mun liggja frammi á skrifstofu sveitarfélagsins og verða aðgengileg á heimasíðu þess www.dalvikurbyggd.is. **Kynningartími** lýsingar er frá 7. til og með 17. desember.

Á kynningartímanum verður haldinn **íbúafundur** þar sem hagsmunaaðilum og almenningi gefst kostur á að koma með **hugmyndir, ábendingar og athugasemdir** fyrir komandi skipulagsvinnu. Einnig verður mögulegt að senda inn hugmyndir og ábendingar til sviðsstjóra umhverfis- og tæknisviðs á netfangið borkur@dalvikurbyggd.is eða á skrifstofu Dalvíkurbyggðar, Ráðhúsinu, 621 Dalvík.

4.2 DRÖG

Unnið verður með hugmyndirnar frá íbúafundinum við gerð deiliskipulagsins. Skipulagsdrög verða kynnt á opnu húsi eða með íbúafundi og á heimasíðu sveitarfélagsins áður en gengið verður frá skipulagstillögu til auglýsingar.

4.3 TILLAGA

Fullunnin skipulagstillaga verður síðan auglýst skv. 41. gr. skipulagslaga nr. 123/2010. Þá verður gefinn kostur á athugasemdum í a.m.k. sex vikur.

Að athugasemdafresti loknum mun umhverfisráð yfirfara athugasemdir sem kunna að berast. Gefi þær tilefni til meiriháttar breytinga á skipulagstillögunni skal hún auglýst að nýju.

4.4 AFGREIÐSLA

Umhverfisráð gerir tillögu til sveitarstjórnar um afgreiðslu skipulagsins. Skipulagsstofnun mun fá senda samþykka tillögu til yfirferðar. Að því loknu mun sveitarstjórn birta auglýsingu um samþykkt og gildistöku deiliskipulagsins í B-deild Stjórnartíðinda. Jafnframt skal afgreiðsla sveitarstjórnar send þeim sem athugasemdir gerðu.

Auglýsing, samþykkt og afgreiðsla deiliskipulags verður í samræmi við 41. og 42. gr. skipulagslaga nr. 123/2010.

4.5 UMSAGNARAÐILAR

- Heilbrigðiseftirlit Norðurlands eystra
- Minjastofnun Íslands
- Skipulagsstofnun
- Umhverfisstofnun
- Veitur Dalvíkurbyggðar
- Rarik
- Vegagerðin

4.6 TÍMAÁS



5 HEIMILDASKRÁ

Adolf Friðriksson, Elín Ósk Hreiðarsdóttir, Hildur Gestsdóttir, Margrét Stefánsdóttir og Orri Vésteinsson. (1999). *Fornleifaskráning í Eyjafirði XII: Fornleifar á Upsaströnd, Dalvíkurlandi og vestanverðum Svarfaðardal inn að Klaufabrekku*. Fornleifastofnun Íslands.

Aðalskipulag Dalvíkurbyggðar 2008-2020.

Auglýsing um stofnun fólkvangs í Böggvisstaðafjalli nr. 432/1994

Auglýsing um fólkvang í Böggvisstaðafjalli, Dalvíkurbyggð nr. 265/2011

Dalvíkurbyggð. (á.á.). *Gönguleiðir*. Sótt af <https://www.dalvikurbyggd.is/is/mannlif/gonguleidir>

Hagstofa Íslands. (2017). *Mannfjöldi eftir kyni, aldri og sveitarfélögum 1998-2017*. Sótt af <https://hagstofa.is/talnaefni/ibuar/mannfjoldi/sveitarfelog-og-byggdakjarnar/>

Helgi Hallgrímsson (1985). Náttúruminjasrá Eyjafjarðar. Náttúrugripasafnið á Akureyri, handrit.

Skipulagslög nr. 123/2010

Skipulagsreglugerð nr. 90/2013

Sveinn Brynjólfsson. Veðurstofa Íslands. Tölvupóstur dags. 22.11.2018.

Umhverfisstofnun. Náttúruminjasrá. Vefur: www.ust.is í mars 2014.

6 VINNUBLÖÐ

Þessi vinnublöð eru hugsuð fyrir áhugasama íbúa þar sem þeim gefst kostur á að undirbúa sig fyrir hugmyndavinnu á komandi íbúafundi.

Til að ná utanum verkefnið má huga að árstíðabundinni notkun svæðisins annars vegar og svæðisskiptingu þess hins vegar, þ.e. skíðasvæði, skógrækt og opið land. Einnig mætti taka þá stefnu að flétta svæðin betur saman, þ.e. að skógrækt teygji sig inn á skíðasvæðið eða einhverri annarri afþreyingu verði fundinn staður innan svæðanna.

Eftirfarandi spurningum verður hér varpað fram, en þær hafa ekki komið til sérstakrar umræðu heldur eru einungis hugsaðar til að auðvelda efnistöð og skapa umræður.

Skíðasvæði

- *Hvernig sjáið þið fyrir ykkur að skíðasvæðið þróist?*
- *þarf að fjölga lyftum? Þurfa lyfturnar að ná hærra upp í fjallið?*
- *þarf að bæta barnasvæðið s.s. með færibandum eða öðru?*
- *Ætti að troða fleiri brekkur?*
- *Ætti gönguskiðasvæðið að vera stærra eða hærra?*
- *Væri hægt að auka snjósöfnun við skíðabrekkur með trjágróðri í stað skjólgirðinga?*
- *Ætti gönguskiðasvæðið að þróast með aukinni skógrækt?*

Skógrækt

- *Sjáið þið fyrir ykkur að skógrækt aukist innan fólkvangsins?*
- *þar að auka afþreyingu innan skógræktarinnar s.s. með leiktækjum, skiltum eða stígum?*
- *Hvaða eiginleika hefur skógrækt? Skapar skjól, búsvæði spörfugla o.fl. dýra, vaxtarskilyrði sveppa...*

Opið land

- *Hvaða eiginleika hefur opna landið? Búsvæði mófugla, berjaland...*
- *þarf að fjölga stígum/stikuðum leiðum?*

Önnur not

- *Fjallahjólreiðamenn hjóla stíga innan svæðisins. Ætti að útbúa sérstaka stíga fyrir þá?*
- *Ætti að koma golfvelli fyrir innan svæðisins?*
- *Ætti að setja upp folf völl (frisbý golf)?*

Hvernig nýtist eða má nýta fólkvanginn eftir árstíðum? Hér má setja niður minnispunkta fyrir umræður á fundinum og merkja inn á kortið.

sumar	
haust	
vetur	
vor	

