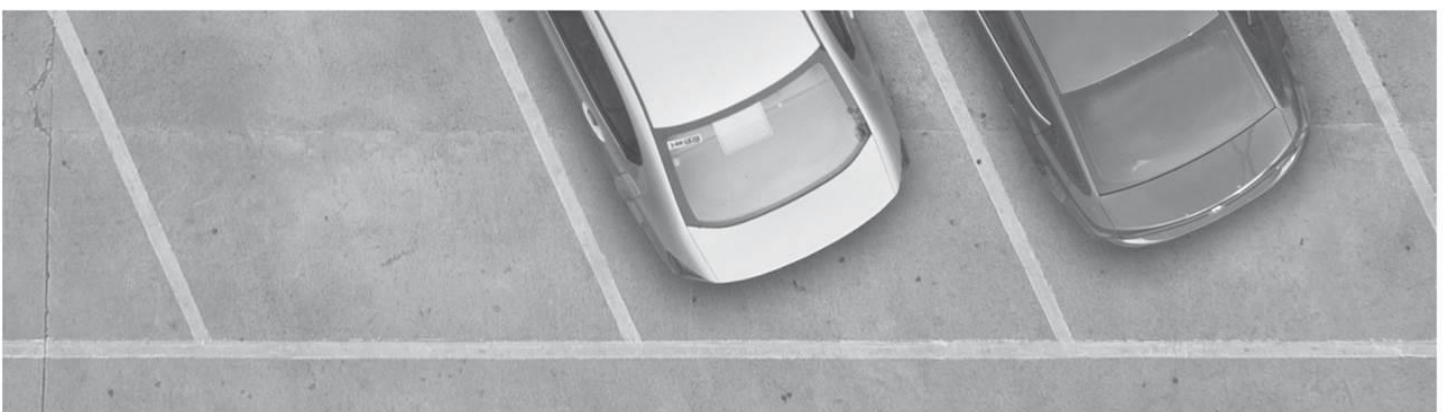




ÞJÓÐVEGUR Í ÞÉTTBÝLI DALVÍKUR

Deiliskipulag – greinargerð - TILLAGA

26.11.2021



MÁLSMEDFERÐ

Deiliskipulag þetta, sem kynnt og auglýst hefur verið samkvæmt 1. mgr. 41. gr. skipulagslaga nr. 123/2010, með síðari breytingum, var samþykkt af sveitarstjórn Dalvíkurbyggðar þann

f.h. Dalvíkurbyggðar

Lýsing deiliskipulags var auglýst frá _____ með athugasemdafresti til _____

Deiliskipulagstillagan var auglýst frá _____ með athugasemdafresti til _____

Auglýsing um gildistöku deiliskipulagsins var birt í B-deild Stjórnartíðinda þann _____

HÖFUNDUR	RÝNI	VERKNR.
AB	ÁJ/BEH	4160-013

EFNISYFIRLIT

1	INNGANGUR	5
1.1	Markmið	5
1.2	Skipulagsgögn	5
2	FORSENDUR OG STAÐHÆTTIR	6
2.1	Skipulagssvæðið	6
2.2	Landsskipulagsstefna	7
2.3	Svæðisskipulag Eyjafjarðar	8
2.4	Aðalskipulag Dalvíkurbyggðar 2008-2020	8
2.5	Deiliskipulag	10
2.6	Umferð og hraði	10
2.7	Umferðaróhöpp	11
2.8	Samgönguáætlun	11
2.9	Hávaðamörk	11
2.10	Umferðaröryggisáætlun Dalvíkurbyggðar 2018-2022	12
2.11	Loftgæði	12
2.12	Afmörkun veghelgunarsvæðis	13
3	SKILMÁLAR	13
3.1	Almennt	13
3.2	Lóðir	13
3.3	Kvaðir	14
3.4	Gatnamót	14
3.5	Leiðir gangandi og hjólandi	19
3.6	Brú yfir Brimnesá	19
3.7	Hljóðvarnir	20
3.8	Áningastaðir	20
3.9	Gatnalýsing	20
3.10	Almenningssamgöngur	20
3.11	Bílastæði	20
3.12	Leyfilegur hámarkshraði	21
3.13	Veitur	21
3.14	Fornminjar	21
3.15	Opin svæði og almenningsrými	21
4	UMHVERFISSKÝRSLA	22
5	KYNNING OG SAMRÁÐ	23
5.1	Skipulagsferli	23
6	HEIMILDASKRÁ	24
7	VIÐAUKI	25

1 INNGANGUR

Hér er sett fram deiliskipulag fyrir þjóðveg í gegnum þéttbýli Dalvíkurbyggðar. Í deiliskipulaginu er skipulagt vegstæði þjóðvegur nr. 82, stofnvegur, þar sem hann liggur gegnum þéttbýlið á Dalvík frá gatnamótum Svarfaðardalsvegur í suðri og að bænum Mó í norðri. Vegalengdin er um 2,3 km og eru á vegkaflanum fjöldi gatnamóta og einnig nokkrar innkeyrslur inná lóðir.

Deiliskipulagið fellur undir lög nr. 111/2021 um umhverfismat framkvæmda og áætlana en felur ekki í sér framkvæmdir sem eru taldar upp í 1. viðauka laganna. Gerð verður grein fyrir áhrifum deiliskipulagsins á umhverfið í samræmi við gr. 5.4 skipulagsreglugerðar nr. 90/2013.

1.1 Markmið

Ekkert deiliskipulag er til fyrir svæðið en hluti deiliskipulags hafnarsvæðisins teygir sig yfir hluta Hafnarbrautar og Gunnarsbrautar. Megináhersla er lögð á endurbætur gatnamóta og gönguverana auk þess að gera ráð fyrir sem samfelldustu göngu- og hjólaleið vestan þjóðvegur í góðri breidd til að bæta samgöngur fyrir gangandi og hjólandi vegfarenda. Í deiliskipulaginu er sett fram umferðaröryggisaðgerðir sem mótaðar eru í heild, bæði fyrir akandi og óvarða vegfarendur.

1.2 Skipulagsgögn

Skipulagsupprættir eru unnir á grunni loftmynda frá Loftmyndum ehf, kortagrunnum IS50v frá LMÍ og landamerkjaskrá frá Þjóðskrá ásamt kortagrunni sveitarfélagsins. Skipulagsgögn utan skipulagssvæðisins eru einungis til skýringar og skal ekki taka því sem þar er sýnt, s.s. lóðamörk, sem staðfestum gögnum. Deiliskipulagsgögn eru unnin í hnitakerfinu ISN93. Skipulagsgögn eru eftirfarandi:

- Deiliskipulagsupprættir í mkv. 1:1.000, dagsettur 26. nóvember 2021.
- Greinargerð þessi með skipulags- og byggingarskilmálum, dagsett 26. nóvember 2021.

2 FORSENDUR OG STAÐHÆTTIR

2.1 Skipulagssvæðið

Skipulagssvæðið nær yfir vegstæði Þjóðvegur nr. 82, þar sem hann liggur gegnum þéttbýlið á Dalvík frá þéttbýlismörkum á Skíðabraut í suðri, um Hafnarbraut og Gunnarsbraut og að bænum Mó í norðri. Vegalengdin er um 2,3 km og eru á vegkaflanum fjöldi gatnamóta auk aðkomum að lóðum sem liggja að götunni. Eignarhald landsins innan þéttbýlismarka er hjá Sveitarfélagi Dalvíkurbyggðar en norðan Brimnesár er farið um land Lækjarbakka 1 (L175473), Árhóls (L151788), Svalbarðs (L151824) og Miðkots (L151370). Skipulagið kallar á breytingu á lóðaafmörkunum nokkurra aðliggjandi lóða og er fjallað um það í kafla 3.2 Lóðir.



MYND 1. Yfirlitsmynd yfir Dalvík. Skipulagssvæðið er merkt með rauðu en svört brotin lína sýna skilgreind þéttbýlismörk (©Loftmyndir ehf).

2.2 Landsskipulagsstefna

Í Landsskipulagsstefnu segir að sveitarfélög marki í skipulagi samþætta stefnu um byggð og samgöngur. Áhersla verði lögð á göngu- og hjólavænt umhverfi og að tvinna saman almenningsamgöngur og

byggðaskipulag. Gatnaskipulag og gatnahönnun miði að því að skapa bæjarrými og umferðarrými fyrir akandi, hjólandi og gangandi vegfarendur.

Einnig skuli stuðla að greiðum samgöngum innan skilgreindra vinnusóknar- og þjónustusvæða, meginkjarna, með styrkingu byggðar að leiðarljósi.

Deiliskipulagið er að mestu leyti í samræmi við Landsskipulagsstefnu, en þar sem skipulagið er að stórum hluta í þéttri byggð þá er því þröngur stakkur sniðinn til að mæta stefnunni hvað varðar rýmismótun.

2.3 Svæðisskipulag Eyjafjarðar

Áhersla er lögð á góðar og öruggar vegasamgöngur innan svæðisins og við aðra landshluta.

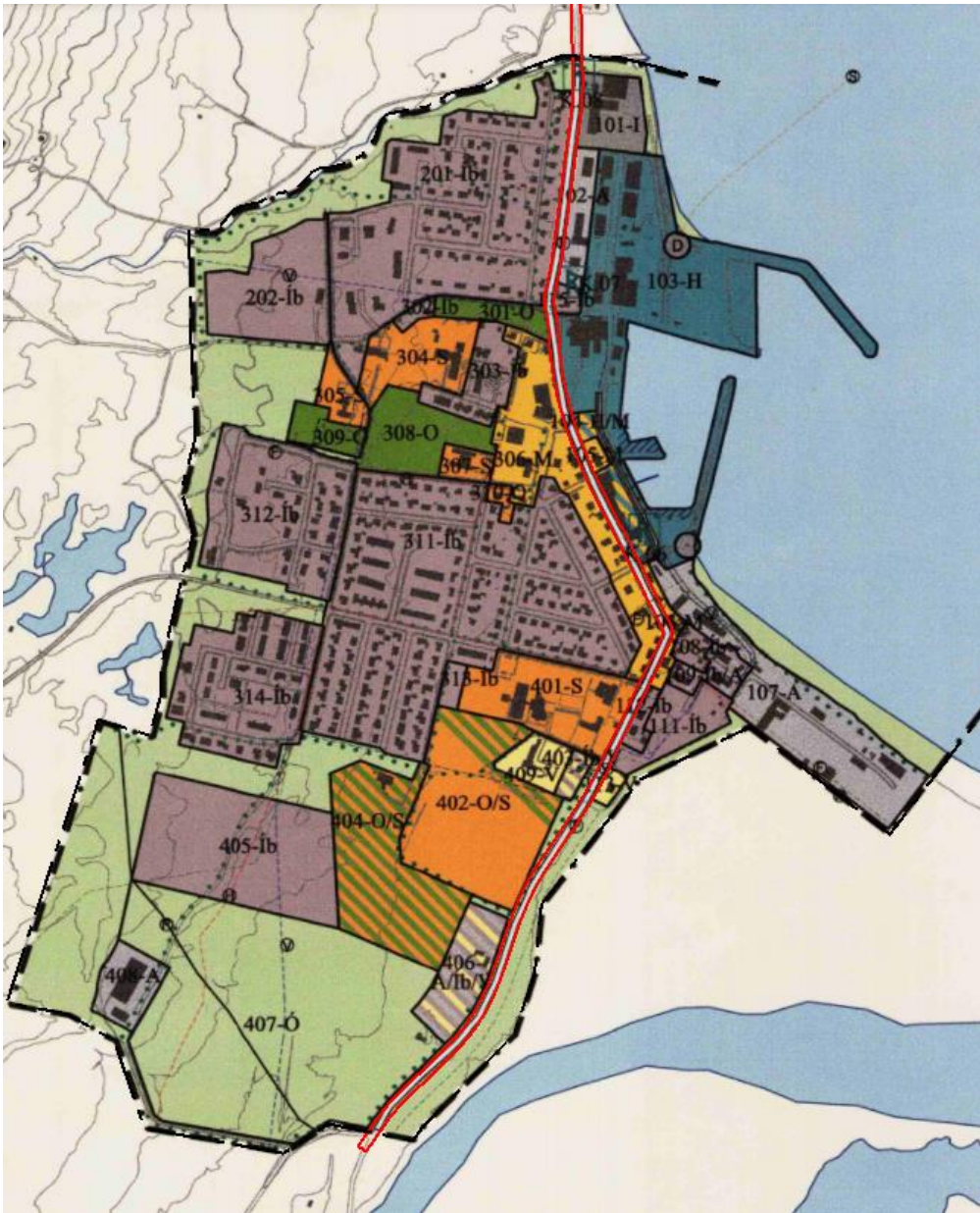
Deiliskipulagið er í samræmi við stefnu svæðisskipulagsins en vegurinn er samgönguleið milli byggðarlaganna á norðanverðum Tröllaskaga og Akureyrar. Með skipulaginu er verið að bæta umferðarflæði og um leið auka öryggi vegfarenda.

2.4 Aðalskipulag Dalvíkurbyggðar 2008-2020

Í gildi er Aðalskipulag Dalvíkurbyggðar 2008-2020 sem var staðfest í ágúst 2009¹. Hafin er vinna við endurskoðun aðalskipulagsins.

Ekki er þó enn komið að kynningu á skipulagsdrögum.

¹ (Árni Ólafsson og Kristján Eldjárn Hjartarson, Eldjárn 2009)



MYND 2. Gildandi aðalskipulag Dalvíkurbyggðar 2008 - 2020. Skipulagssvæðið er innan rauða rammans.

Vegurinn er stofnbraut og liggur að honum mjög fjölbreytt landnotkun. Syðst eru óbyggð svæði þar sem megin útivistarstígur liggur samsíða veginum vestanverðum og lagnir, m.a. ljósleiðari, austan megin. Verslunar- og þjónustusvæði, svæði fyrir þjónustustofnanir og íbúðarsvæði liggja að veginum þegar komið er inn í kjarna byggðarinnar. Um miðbik svæðisins er hafnarsvæði að austanverðu en miðsvæði að vestanverðu. Opið svæði til sérstakra nota er á stuttum hluta að vestanverðu þegar norðar dregur í bæinn en nyrst er athafnar- og iðnaðarsvæði að austan verðu en íbúðarsvæði að vestan verðu. Samkvæmt fornleifaskráningu eru þrír minjastaðir þekktir innan eða við svæðið.

Deiliskipulagið er í samræmi við gildandi aðalskipulag.

2.5 Deiliskipulag

Í gildi er deiliskipulag Dalvíkurhafnar sem tók gildi 11. ágúst 2018. Skipulagsmörk þess liggja í miðlínu Hafnarbrautar og Gunnarsbrautar á um 900 m kafla. Samhliða deiliskipulagi þessu er því breytt á þann hátt að skipulagsmörk verða samræmd milli skipulaganna og allt vegstæði Þjóðvegarsins veður innan skipulags Þjóðvegar í þéttbýli Dalvíkur. Skipulagsmörk hafnarsvæðis færast sem því nemur og aðkomu að lóðum og lóðamörkum breytt til samræmis.



MYND 3. Deiliskipulag Dalvíkurhafnar sem tekur breytingum samhliða skipulagi þessu.

2.6 Umferð og hraði

Hámarks umferðarhraði er 70 km/klst á syðsta vegkaflanum en lækkar niður í 50 km/klst við Ásgarð. Frá því í apríl 2019 hefur verið 30 km/klst á Þjóðvegnum gegnum Dalvík á svæði sem afmarkast af hraðahindrun norðan við Skíðabraut 21 að sunnan og hraðahindrun við Gunnarsbraut 2 að norðan.

Vegagerðin gefur út umferðarspár og er nýjasta almenna umferðarspáin frá árinu 2015. Ekki hefur verið gerð sértæk umferðarspá á Dalvík. Til að framreikna umferð á Þjóðvegnum á skipulagssvæðinu er miðað við 2% aukningu á umferð á næstu 20 árum, og er það mat lagt fram í samráði við Vegagerðina.

TAFLA 1 Umferðarspá. Kafli 1 er frá gatnamótum Svarfaðardalsvegjar og að Olís við Skíðabraut 21. Kafli 2 er norður að Karlsrauðatorgi, Kafli 3 er að Brimnesá og kafli 4 er nyrsti hluti skipulagsins, norðan Brimnesár.

ÁR	KAFLI 1	°KAFLI 2	KAFLI 3	KAFLI 4
2020	1900	2650	1050	840
2030	2316	3230	1280	1024
2040	2823	3938	1560	1248



Árið 2015 voru gerðar hraðamælingar á fjórum stöðum. Leyfilegur hámarkshraði á þeim öllum er 50 km/klst.

TAFLA 2 Í töflunni kemur fram hraði sem 85% ökutækja keyrir á eða undir.

STAÐSETNING	AKSTURSTEFNA	°FÓLKSBIÐAR	VÖRUBÍLAR
Við Skíðabraut 21	Norður	69,82	69,0
	Suður	61,52	53,3
Við Hafnarbraut 5	Norður	48,12	48,1
	Suður	51,15	46,7
Við Gunnarsbraut 6	Norður	56,82	44,7
	Suður	54,86	55,5
Við Gunnarsbraut 12	Norður	62,19	64,8
	Suður	64,04	ekki mælt



Ljóst er að ökutæki sem eru að koma inn syðst í bænum eru langt yfir leyfilegum hámarkshraða hvort sem það eru vörubílar eða fólkubílar. Óvarðir vegfarendur sem eiga leið í verslunina geta verið í verulegri hættu við þverun götunnar.

2.7 Umferðaróhöpp

Í kortasjá Samgöngustofu eru 22 óhöpp skráð á 11 ára tímabili, frá ársbyrjun 2009 til ársloka 2019². Slysni eru misalvarleg og af ýmsum orsökum en ætla mætti að með betur útfærðum gatnamótum, bílastæðum og gönguþverunum væri hægt að fækka slysum í framtíðinni og draga úr alvarleika þeirra.

2.8 Samgönguáætlun

Fyrirhugaðar framkvæmdir sem settar eru fram í deiliskipulagi þessu, eru ekki á samgönguáætlun.

2.9 Hávaðamörk

Mesta umferð eftir vegkaflanum er 2650 ÁDU. Ekki er því gerð krafa um kortlagningu hávaða á svæðinu skv. tilskipun EU 2002/49/EC og reglugerðar þar um nr. 1000/2005³.

² (Samgöngustofa, á.á.)

³ (Umhverfissráðuneytið 2005)

Hávaðamörk fyrir hávaða frá umferð, atvinnustarfsemi o.fl. eru skilgreind í reglugerð um hávaða nr. 724/2008⁴. Á það við hvort sem er um að ræða breytingar á umferðaræð, uppbyggingu nýrra hverfa eða breytingar á þegar byggðum svæðum. Viðmiðunargildi fyrir íbúðabyggð vegna umferðarhávaða er samkvæmt reglugerð um hávaða $L_{eq,24h}=55\text{dB(A)}$ við opnanlega glugga. Viðmiðunargildi um hávaða innanhúss er $L_{eq,24}=30\text{dB(A)}$. Viðmiðunargildin „innanhúss“ miðast við lokaða glugga en opnar loftrásir.

Í kafla 3.7 um hljóðvarnir eru settir fram skilmálar um hvernig standa skuli að hljóðvörnum og hvernig hægt er að tryggja sem best fullnægjandi hljóðstig í aðliggjandi íbúðarbyggð.

2.10 Umferðaröryggisáætlun Dalvíkurbyggðar 2018-2022

Umferðaröryggisáætlun Dalvíkurbyggðar var unnin af sveitarfélaginu og leitað var til lögreglunnar, Vegagerðarinnar og Samgöngustofu um faglega ráðgjöf⁵. Einnig hafði Vegagerðin látið gera úttekt á þjóðveginum í gegnum þéttbýlið og var sú úttekt og hugmyndir að úrbótum unnar í samvinnu við sveitarfélagið⁶. Úttektin og tillögur að frumhönnun gatnamóta, sem þar voru settar fram, voru lagðar til grundvallar að því skipulagi sem hér er lagt fram.

Í umferðaröryggisáætluninni eru markmið og áherslur sveitarfélagsins m.a. eftirfarandi:

- Stefnt er að fækkun óhappa og slysa í umferðinni og greiðari umferð.
- Sérstök áhersla verði lögð á aðgerðir í þágu óvarinna vegfarenda, þ.e. gangandi og hjólandi.
- Áhersla verði lögð á að umferðarmerkingar verði stórbættar.
- Gangstéttir verði lagfærðar.

Deiliskipulagið endurspeglar umferðaröryggisáætlunina á því svæði sem það nær til og útfærir áherslur sem þar koma fram.

2.11 Loftgæði

Almennt talið eru loftgæði á Dalvík góð og ekki er gert ráð fyrir mikilli svifryksmengun á Dalvík, en engar mælingar hafi verið gerðar því til staðfestingar. Þó svo að nagladekkjanotkun sé almenn yfir vetrartímann þá er umferð ekki það mikil eða hröð að hún kalli fram hættulega mikið magn af svifryki. Malarefni til hálkuvana er takmarkað til að draga úr svifryksmyndun og götur eru sópaðar eins og þörf er talin á.

⁴ (Alþingi 2008)

⁵ (Dalvíkurbyggð 2017)

⁶ (Vegagerðin 2012)

2.12 Afmörkun veghelgunarsvæðis

Í samræmi við 32. gr. vegalaga nr. 80/2007 er veghelgunarsvæði stofnvega 30 m til hvorrar hliðar út frá miðlínu. Veghaldari getur ákveðið aðra fjarlægð mannvirkja frá vegi á tilteknum köflum ef sérstakar ástæður eru fyrir hendi. Veghelgunarsvæði er sýnt á uppdraetti.

3 SKILMÁLAR

3.1 Almennt

Vegstæðið sem skipulagt er hér er gamalt og hefur leiðin norður í gegnum Dalvík verið að hluta til í þessu vegstæði frá upphafi bílanotkunar. Byggðin meðfram götunni hefur því þróast á löngum tíma og eru elstu húsin sem við hana standa frá 1930. Vegstæðið er þröngt þar sem það fer gegnum byggðina og er unnið með það pláss sem götukassanum er gefinn og ekki farið í stórfelldar breytingar á aðliggjandi svæðum.

3.2 Lóðir

Gögnum fyrir afmörkun lóða ber ekki að öllu leyti saman og er ekki í öllum tilfellum ljóst hvaða gögn eru rétt. Ekki er tekið á misræmi í þessu skipulagi og þarf því að taka breytingar á lóðastærðum með þeim fyrirvara.

TAFLA 3 Breytingar verða á eftirtöldum lóðamörkum. Þar sem tilgreindar eru bæði lóðaskerðing og lóðastækkun eru lóðir að taka breytingum þannig að skerðing er á einum stað en bætt við á öðrum. Mismunur þeirra talna gefa breytingu á heildarstærð lóðanna.

LÓÐ	LÓÐASKERÐING Í FERMETRUM	LÓÐASTÆKKUN Í FERMETRUM
Skíðabraut 12	54,2	
Skíðabraut 10	70,2	
Skíðabraut 6	3,3	2,8
Skíðabraut 2	21,9	
Hafnarbraut 28	2,7	
Hafnarbraut 21	131,2	
Hafnarbraut 15	244,0	
Hafnarbraut 11	63,1	
Hafnarbraut 8	27,4	
Hafnarbraut 2a	29,17	
Hafnarbraut 1	136,0	
Karlsbraut 8	102,5	
Karlsbraut 10	116,0	
Karlsbraut 12	65,8	

LÓÐ	LÓÐASKERÐING Í FERMETRUM	LÓÐASTÆKKUN Í FERMETRUM
Karlsbraut 16	71,6	
Karlsbraut 18	73,0	
Karlsbraut 20	69,5	
Gunnarsbraut 10	53,5	
Gunnarsbraut 12	14,8	
Karlsbraut 22	62,3	
Karlsbraut 24	61,8	
Karlsbraut 26	53,1	
Karlsbraut 28	9,5	66,9

3.3 Kvaðir

Kvaðir eru settar á eftirfarandi lóð

- Hafnarbraut 26 – kvöð um gönguleið

3.4 Gatnamót

Mörg gatnamót (X og T-gatnamót) eru innan skipulagssvæðisins. Farið hefur fram forhönnun á öllum gatnamótum sem sett eru hér fram í þessu skipulagi.

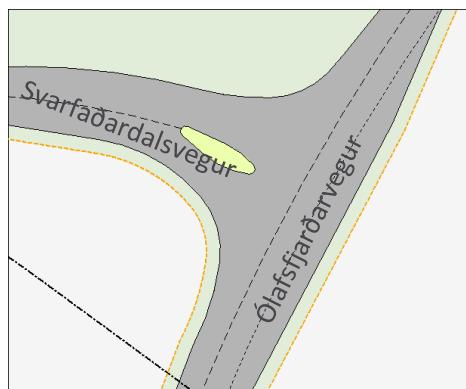
Skýringar á litum og táknum má sjá í viðauka, aftast í greinargerðinni. Loftmyndir eru frá Loftmyndum ehf. frá 2019.

Svarfaðardalsvegur – Ólafsfjarðarvegur

Í dag eru gatnamótin forgangsstýrð án aðskilnaðar milli akstursstefna. Til að bæta öryggi við gatnamótin er miðeyju bætt við á milli akstursstefna á Svarfaðardalsveg á sama tíma þrengist götusniðið. Á Ólafsfjarðarveg er sett framúraksturs vasi til austurs. Með þessu móti eru gatnamótin betur afmörkuð og minni hættu á aftanákeyrslum á ökutæki á Ólafsfjarðarvegi sem ætla að beygja til vinstri.



SVARFAÐARDALSVEGUR-ÓLAFSFJARÐARVEGUR

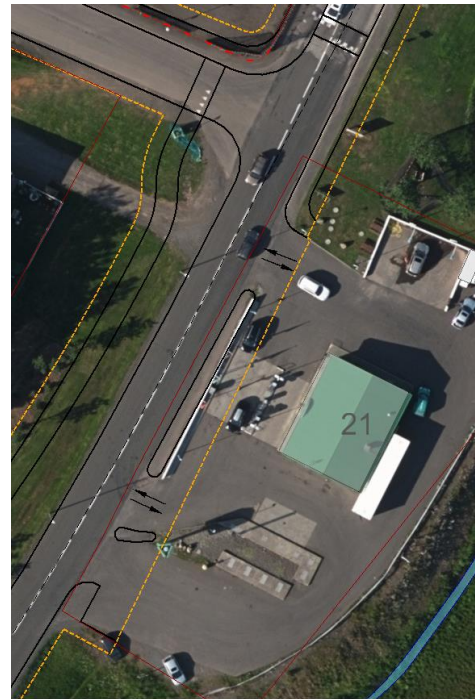


Skíðabraut 21

Í dag eru tvær aðkomur að þjónustustöð Olís við Skíðabraut 21 sem eru mjög breiðar og akstursleiðir illa skilgreindar. Sérstaklega er syðri aðkoman varhugasöm en þar er keyrt inn að áfyllingartönkum fyrir bensínstöðina. Skapa þær töluvert öngþveiti og umferðaröryggi. Í skipulaginu er syðri aðkomuleið breytt lítillega og skipt upp með miðeyju til að stýra betur umferð inn og út af svæðinu. Með tilliti til aðkomu olíubíla er gert ráð fyrir að báðar aðkomurnar haldi sér nema gerð verði breyting á innra skipulagi lóðarinnar.



SKÍÐABRUT 21

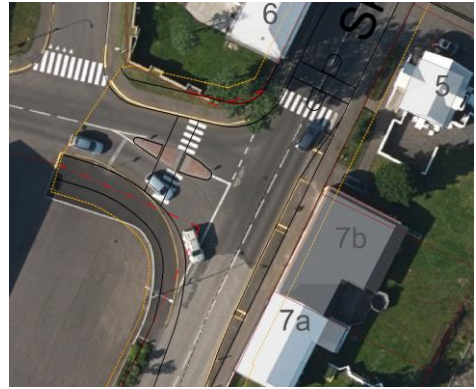


Skíðabraut - Mímisvegur

Í dag eru gatnamótin rúm og geta tveir bílar verið á biðskyldu í einu. Gatnamótin eru afmörkuð með miðeyju á Mímisveg og í skipulaginu eru þau þrengd þannig að einn bíll geti aðeins verið í einu á biðskyldu inn á Skíðabraut. Gangbraut með umferðareyju er á Skíðisbraut norðan við gatnamótin við Mímisveg svo gangandi og hjólandi vegfarendur þurfi einungis að þvera einn umferðarstraum í einu.



SKÍÐABRUT - MÍMISVEGUR

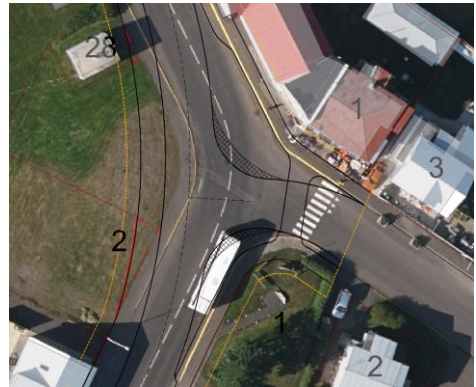


Skíðabraut – Hafnarbraut - Grundargata

Um gatnamótin fer mikil umferð þungaflutninga að iðnaðarsvæðinu við Sandskeið og eru gatnamótin of víð og akstursleiðir illa skilgreindar. Í skipulaginu eru yfirkeyranleg svæði í beygjunum sem geta verið útfærð á mismunandi hátt en þó með þeirri áherslu að ökumenn upplifi götusniðið þröngt og hægi vel á sér í beygjunni. Gangbraut er yfir Grundargötu en með tilliti til umferðar þungaflutninga er erfitt að hækka upp gatnamótin eða þrengja götusniðið frekar.



SKÍÐABRAUT-HAFNARBRAUT-GRUNDARGATA



Hafnarbraut 26

Á lóð Hafnarbrautar 26, afgreiðslu Íslandspósts er í dag aðkoma beint frá götunni og lagt í skástæðum framan við húsið. Skapar það mikla hættu þegar ekið er frá húsinu og bakkað út í umferðina. Í skipulaginu er gerð umferðareyja til að skilja á milli götunnar og bílastæðisins. Að norðan er innkeyrsluna en útkeyrsla um þá syðri. Þó er reiknað með að þjónustubifreiðar Íslandspósts geti notað norður aðkomuna einnig til útkeyrslu. Gert er ráð fyrir að hjólastígurinn verði um meðfram núverandi götukanti, þ.e. meðfram miðeyjunni og framan við bifreiðastæðin við húsið. Gert er ráð fyrir að gangandi vegfarendur gangi meðfram húsinu en á lóðinni er kvöð um gönguleið.

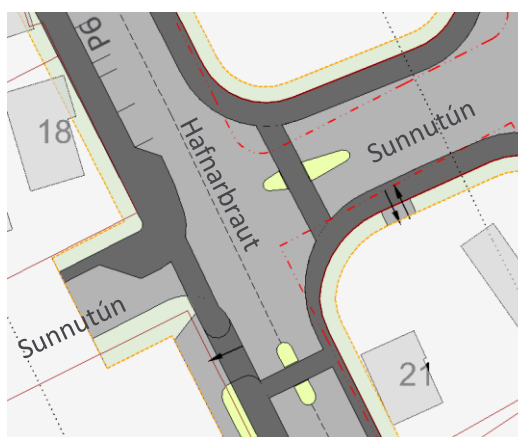
HAFNARBRAUT 26



Hafnarbraut – Sunnutún

Einungis verður hægt að keyra frá Sunnutúni inná Hafnarbraut, innakstur frá Hafnarbraut til vesturs inn Sunnutún er bannaður. Með þessu móti fækkar bágapunktur⁷ og öryggi gatnamótanna eykst. . Götubversnið Sunnutúns að austanverðu er víkkað talsvert og gatnamótunum er hliðrað nokkuð til norðurs til að tryggja örugga og auðvelda aðkomu að hafnarsvæðinu. Þar kemur umferðareyja með gönguleið sem tryggir öryggi gangandi vegfarenda og eru gönguleiðir beggja megin götunnar góðar. Sunnan við gatnamótin kemur gönguleið með umferðareyju á Hafnarbraut. Yfirkeyranleg svæði verða á þeim svæðum sem nauðsynleg er vegna lengri ökutækja en eru þau ekki sýnd á uppdraetti.

HAFNARBRAUT-SUNNUTÚN



Hafnarbraut-Karlsrauðatorg-Gunnarsbraut

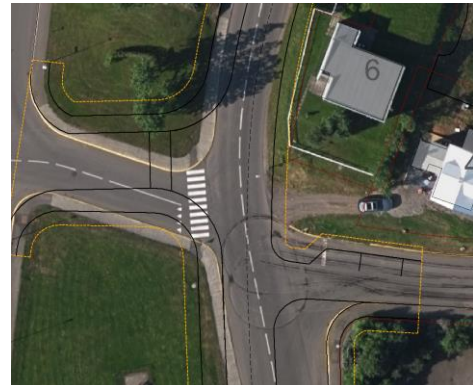
Á þessum gatnamótum er skert vegsýn til norðurs, vegna hæðarmunar og beygju. Í skipulaginu er Hafnarbraut er færð til vesturs sunnan gatnamóta Karlsrauðatorgs en með því fæst aukið umferðaröryggi þar sem sjónlínan lengist. Tenging á Karlsrauðatorgi við Hafnarbraut færir norðar og verður þar með nokkurn veginn hornrétt á Hafnarbrautina sem bætir sjónlengd til norðurs. Frá

⁷ Þar sem umferðarstraumar koma saman, skerast eða þvera hvern annan.

Hafnarbraut verður hægt að beygja til austurs inn á hafnarsvæðið en akstur frá hafnarsvæðinu inná Hafnarbrautina er bannaður vegna takmarkaðra sjónlengda til og frá norður. Aðkoma að Karlsrauðatorgi 4 og 6 verður áfram norðan við lóðirnar frá Hafnarbraut. Vegna þrengsla á milli lóðanna Karlsbrautar 2 og Karlsrauðatorgs 6 er einungis göngu- og hjólaleið vestan Hafnarbrautar.



HAFNARBRAUT - KARLSRAUÐATORG - GUNNARSBRAUT



Gunnarsbraut-Sjávarbraut

Akstri um gatnamót Gunnarsbrautar og Sjávarbrautar er stýrt betur með umferðareyju. Gangbraut er sett á á Sjávarbrautina en með tilliti til þess að Sjávarbraut er ein af aðal vegtengingum við hafnar- og iðnaðarsvæðið fer mikil umferð þungra ökutækja um götuna og því erfitt að hækka gangbrautina upp. Til að auka öryggi gangandi og hjólandi vegfarenda er sett miðeyja milli akstursstefna. Umferðaröryggi gangandi vegfarenda aukið með miðeyju á Gunnarsbraut en þessar breytingar hafa það í för með sér að þá er hægt að þvera eina akbraut í einu.



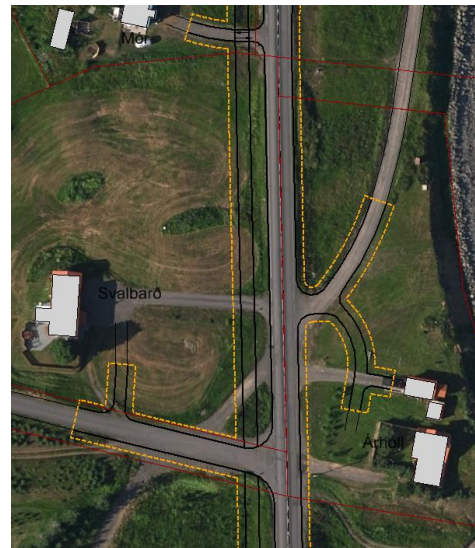
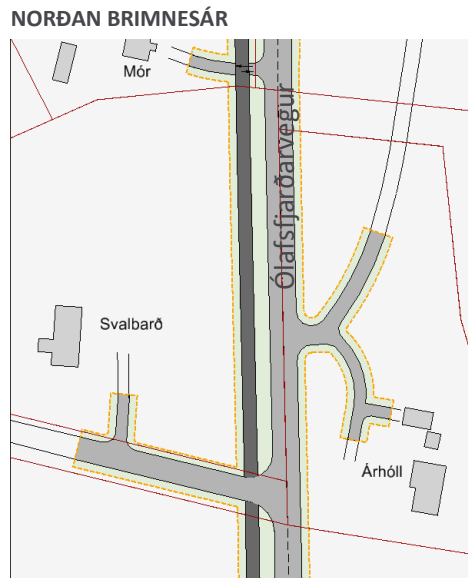
GUNNARSBRAUT-SJÁVARBRAUT



Norðan Brimnesár

Norðan Brimnesár er núverandi vegtengingum við Ólafsfjarðarveg fækkað eins og kostur er til að auka umferðaröryggi. Vegtenging við Svalbarð færirst og verður frá veg að sunnan verðu. Tengingar að Árhól

færast til norðurs að veltengingu við Sæból. Með þessu verða aðeins tvær tengingar í stað fimm áður. Sunnan við Brimnesá er tengingu til vesturs lokað.



3.5 Leiðir gangandi og hjólandi

Gert er ráð fyrir göngu- og hjólastíg meðfram þjóðveginum vestanverðum. Með uppbyggingu göngu- og hjólastíga er íbúum og gestum gert kleift að ferðast hjólandi eða gangandi um sveitarfélagið á öruggan og vistvænan máta. Breidd stígsins er 3,5 m og á honum verður blönduð umferð gangandi og hjólandi vegfarenda. Í skipulaginu er ekki tekið á skiptingu milli gangandi og hjólandi á stígnum og er það útfærsluatriði við nánari hönnun.

Þar sem göngu- og hjólaleiðin þverar götur sveitarfélagsins er gert ráð fyrir upphækkuðum gangbrautum. Með því er sett áhersla á forgang gangandi og hjólandi vegfarenda og gerir þeim kleift að þvera götur í plani.

Æskilegt er að göngu- og hjólastígurinn verði greiðfær allt árið og verði lögð áhersla á forgangi hans í snjómokstri.

Gönguþveranir yfir þjóðveginn eru sýndar á átta stöðum og eru umferðareyjur á sex þeirra. Gert er ráð fyrir að þveranir verði útfærðar nánar í frekari hönnun. Skulu gönguþveranir vera sérstaklega áberandi og öryggi óvarðra vegfarenda tryggt sem best með merkingum og góðri lýsingu á gönguþverunina og hliðarsvæði þeirra.

3.6 Brú yfir Brimnesá

Núverandi brú yfir Brimnesá var byggð árið 1972. Hún uppfyllir ekki nógildandi kröfur um burðarhæfni og breidd. Til að tengja göngu- og hjólastíg yfir ána er nauðsynlegt að gera breytingar á brúnni, breikka hana, eða nota aðrar leiðir við þverun árinna fyrir göngu- og hjólastíg.

3.7 Hljóðvarnir

Ekki er talin þörf á að viðhafa sérstakar hljóðvarnir.

Við útgáfu byggingaleyfa við endurbætur eldri húsa skal miða að því að byggingatæknilegar lausnir verði notaðar til að tryggja viðunandi hljóðstig.

Huga skal að endurkasti hljóðs.

3.8 Áningastaðir

Við innkomu inn í bæinn að sunnan er áningarstaður þar sem hægt er að stöðva bíla á öruggu svæði til hliðar við veginn. Á þessum áningarstað er komið fyrir upplýsingaskiltum og öðru er þurfa þykir til upplýsinga fyrir ferðamenn m.a. um tjaldsvæði, bensínstöðvar, sundlaug og heilsugæslu.

3.9 Gatnalýsing

Til að tryggja umferðaröryggi sem best skal vera viðeigandi gatnalýsing með búnaði sem einnig fellur vel að götummynd og dregur fram þær áherslur sem fram eiga að koma á hverju svæði fyrir sig. Þannig mætti gera ráð fyrir hefðbundnum ljósastaurum yst og syðst á svæðinu en á miðbæjarsvæði væri hægt að nota ljósastaura sem skapa meira aðlaðandi rými. Tryggja skal góða lýsingu við gangbrautir. Forðast skal að valda ljósmengun og ónæði af lýsingu á aðliggjandi íbúðarsvæði.

Gert er ráð fyrir að með tímanum taki við búnaður með LED ljósgjöfum með orkusparnað að leiðarljósi. Til að stuðla að orkusparnaði má stýra tímanum sem götuljós loga. Á næturnar er ekki þörf á lýsingu í fullum styrk en þó þarf að vera næg lýsing til að stuðla að öryggi. Ný götulýsing skal vera með innbyggðum búnaði til að draga úr styrk lýsingar um allt að 50% um tíma á næturna.

3.10 Almenningsamgöngur

Gert er ráð fyrir að almenningsamgöngur aki eftir þjóðveginum og tengi saman svæðin við vestanverðan Eyjafjörð. Gert er ráð fyrir útskotum fyrir strætisvagna sitt hvoru megin þjóðvegur við frystihúsið sunnan Karlsrauðatorgs. Með því eru biðstöðvar almenningsvagnanna komnar miðsvæðis í bæinn.

3.11 Bílastæði

Almennum bílastæðum er komið fyrir samsíða götu þar sem þess er kostur án þess að hafa neikvæð áhrif á umferðaröryggi eða aðkomu húsa. Bílastæðaplan er við Sognstún. Gert er ráð fyrir bílastæðum fyrir fatlaða og skulu þau vera í samræmi við Leiðbeiningablöð Byggingarreglugerðar.

3.12 Leyfilegur hámarkshraði

Við innkomur í bæinn eru þéttbýlishlið. Innan alls þéttbýlisins er hámarkshraði 30 km/klst að undanskyldri Gunnarsbraut en þar er hraðinn 50 km/klst. Umferðarhlið fyrir 30 km/klst hámarkshraða er fært suður fyrir Olís en þar mældist hámarkshraði langt yfir leyfilegum hámarkshraða árið 2015.

Breytingar á hámarkshraða kalla ekki á breytingar á deiliskipulagi þessu.

3.13 Veitur

Í og við vegstæði innan skipulagsmarka eru veitukerfi sveitarfélagsins, RARIK, Tengir og Mílu. Við framkvæmdir skal hafa samráð við rekstraraðila veitukerfanna vegna mögulegra samnýtingu á framkvæmdum m.a. vegna endurnýjunar.

3.14 Fornminjar

Við frágang á afmörkun skipulagssvæðisins kemur í ljós að fornleifar eru að finna á einum stað innan þess, skammt sunnan Brimnesár, en er um að ræða kuml sem fannst árið 1908. Nákvæm staðsetning er ekki þekkt⁸.

Samkvæmt lögum um menningarminjar nr. 80/2012 eru allar fornleifar friðaðar og sumar friðlýstar. Þeim má enginn, hvorki landeigandi, framkvæmdaaðili né nokkur annar spilla, granda né úr stað færa, nema með leyfi Minjastofnunar Íslands (21. gr.). Því eru allar þær fornleifar á könnunarsvæðinu sem og annars staðar og eldri eru en 100 ára, friðaðar skv. lögnum. Friðlýstum fornleifum fylgir 100 m friðhelgað svæði út frá ystu sýnilegu mörkum þeirra (22. gr.). Um friðaðar fornleifar er 15 m friðhelgað svæði umleikis samkvæmt sömu grein. Samkvæmt aðalskráningu fornleifa eru engar aðrar fornleifar að finna innan skipulagssvæðisins. Finnist áður ókunnar minjar ber að tilkynna fundinn til Minjastofnunar svo fljótt sem auðið er skv. 24 gr. laga um menningarminjar nr. 80/2012.

3.15 Opin svæði og almenningsrými

Planta skal trjám og/eða koma upp öðrum gróðri á skipulagssvæðinu þar sem því er viðkomið svo sem á umferðareyjum og meðfram göngustígum til að gera umhverfið meira aðlaðandi, bæta skjólmyndum á svæðinu, auk þess að bæta loftgæði og líðan fólks. Vanda skal val á gróðri til að hann skerði ekki sjónlínur, hindri snjómokstur eða hafi neikvæð áhrif á umferðaröryggi.

⁸ (Adolf Friðriksson, Elín Ósk Hreiðarsdóttir, Hildur Gestsdóttir; Márgrét Stefánsdóttir og Orri Vésteinsson 1999)

4 UMHVERFISSKÝRSLA

Framkvæmdin sem fyrirhuguð er á svæðinu fellur ekki undir 1. viðauka í lögum um umhverfismat framkvæmda og áætlana. Í þessum kafla er sett fram umhverfisskýrsla fyrir skipulagsáætlunina.

TAFLA 4. Umhverfisþættir, helstu matsspurningar. Viðmið, lög og reglugerðir eru ekki talin upp þar sem stefnan skal taka mið af því sem er í gildi á hverjum tíma.

UMHVERFISÞÁTTUR	MATSSPURNING
Menningarminjar	Hefur stefnan áhrif á fornminjar?
Samfélag	Hefur stefnan áhrif á atvinnulíf? Stuðlar stefnan að styrkingu byggðar?
Heilsa og öryggi	Hefur stefnan áhrif á umferðaröryggi? Hefur stefnan áhrif á hljóðvist og/eða loftgæði? Er hætta á mengun af völdum stefnunnar?

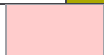
TAFLA 5. Samanburður valkosta.

VALKOSTIR	NÚLLKOSTUR – ÓBREYTT ÁSTAND	VALINN KOSTUR – NÝTT DEILISKIPULAG FYRIR GUFUAFLSVIRKJUN
Menningarminjar	Óveruleg áhrif – engar framkvæmdir	Óveruleg áhrif – á svæðinu eru fornleifar á einum stað. Þeim hefur þegar verið raskað með framkvæmdum.
Samfélag	Óveruleg áhrif – engar framkvæmdir	Jákvæð áhrif – Í stefnu skipulagsins er leitast við að gera svæðið aðgengilegt og aðlaðandi fyrir alla þá sem fara þar um. Gera má ráð fyrir að stefnan styrki veitinga- og verslunarrekstur óbeint með góðum og öruggum samgöngum. Í stefnunni er sett fram ákvæði um hvernig hægt er að draga úr hávaða- og loftmengun sem hefur jákvæð áhrif bæði fyrir íbúðabyggð og atvinnulíf.
Heilsa og öryggi	Óveruleg áhrif – engar framkvæmdir	Jákvæð áhrif – Með þeirri stefnu sem sett er fram í deiliskipulaginu er verið að auka umferðaröryggi allra vegfarenda með betri útfærslu gatna, þverana og hjóla- og gönguleiða. Stefnan hvetur til að nota frekar hjólreiðar eða fara gangandi milli staða þar sem að greiðar og öruggar leiðir verða fyrir þann hóp vegfarenda þvert í gegnum bæinn. Gera má ráð fyrir að það dragi úr notkun einkabílsins sem aftur dregur úr slysaættu, bætir hljóðvist og dregur úr loftmengun. Tryggja þarf öryggi vegfarenda meðan framkvæmdir standa yfir með góðum merkingum eða hjáleiðum.

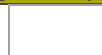
Jákvæð áhrif



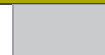
Neikvæð áhrif



Óveruleg áhrif



Óviss áhrif



5 KYNNING OG SAMRÁÐ

Deiliskipulagið er unnið í samráði við verkkaupa, sem eru Vegagerðin og sveitarfélagið Dalvíkurbyggð. Óskað verður eftir umsögnum frá eftirtöldum aðilum:

Skipulagsstofnun, Umhverfisstofnun, Vegagerðinni, Minjastofnun Íslands og viðkomandi veitustofnunum.

5.1 Skipulagsferli

Deiliskipulagstillagan er unnin og kynnt skv. 40.-42. gr skipulagslaga nr. 123/2010. Gert er ráð fyrir að deiliskipulagstillagan verði auglýst í snemma árs 2022. Gert er ráð fyrir að skipulagið taki gildi snemma vors 2022.

6 HEIMILDASKRÁ

Adolf Friðriksson, Elín Ósk Hreiðarsdóttir, Hildur Gestsdóttir; Mágrét Stefánsdóttir og Orri Vésteinsson. 1999. *Fornleifaskráning í Eyjafirði XII: Fornleifar á Upsaströnd, Dalvíkurlandi og vestanverður Svarfaðardal inn að Klaufabrekku. FS116-99091*. Fornleifastofnun Íslands ses.

Alþingi. 2008. *Reglugerð um hávaða*. <https://www.reglugerd.is/reglugerdir/eftir-raduneytum/umhverfisraduneyti/nr/8011>.

Árni Ólafsson, og Kristján EldjárnHjartarson, Eldjárn. 2009. *Aðalskipulag Dalvíkurbyggðar 2008-2020*. Teiknistofa arkitekta, Gylfi Guðjónsson og félagar ehf.

Dalvíkurbyggð. 2017. „Umferðaröryggisáætlun Dalvíkurbyggðar 2018-2022“.




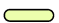















Samgöngustofa. e.d. „Slysakort“. <http://map.is/samgongustofa/>.

Umhverfisráðuneytið. 2005. *Reglugerð um kortlagningu hávaða og aðgerðaráætlanir*. <https://www.reglugerd.is/reglugerdir/allar/nr/1000-2005>.

Vegagerðin. 2012. „Umferðaröryggi á Dalvík“.

7 VIÐAUKI

SKÝRINGAR

-  Mörk deiliskipulagsreits
-  Gata og yfirborðsmerkingar
-  Gangbraut og hjólaleið
-  Umferðareyjar
-  Hraðatakmarkanir
-  Aðkoma að lóð, bakkað yfir göngu- og hjólaleið
-  Akstursstefnur frá/til bílastæða/lóða, til skýringa
-  Kvöð um aðkomu- eða gönguleið
-  Lóðarmörk, óstaðfest
-  Ný lóðarmörk
-  Lóðarmörk sem falla úr gildi
-  Núverandi byggingar
-  Lóðarnúmer
-  Ár og vötn
-  Háspennulína
-  Fornminjar
-  Runna- eða tjrágróður - til skýringar
-  Stoppistöð fyrir almenningssamgöngur
-  Almenn bílastæði og stæði fatlaðra