

Hruni 1934 (Karlsbraut 1)

Landnr: 151568

Fastanr: 215-4969

(*saga Dalvíkur III bindi, bl. 311 (Húsagerð og hýbýlakostur á Dalvík um 1936)*)

(l: 9,5 – b: 8,6 – h: 4,6). Timburhús á steyptum grunni, ein hæð og ris. Undir hálfu húsinu er steyptur kjallari, notaður til geymslu. Hæðinni skipt með timburskilrúmum í sex herbergi, forstofu og gang. Allt frá gangi. Ris ófrágengið. Miðstöðvarhitun. Steinólía til ljósa (1942). Íbúar: 1) Ragnhildur Baldvinsdóttir, 2) Jóhann Jónsson og Ólöf Vigfúsdóttir



(*Fasteignarmat 1940*)

Eigandi Ragnhildur Baldvinsdóttir. Eigandi lóðar, Stefán Jónsson, Brimnesi. Stærð lóðar 800 m<sup>2</sup>, óræktað. Stærð húss: l: 9,5 b: 8,6 vegghæð frá kjallara að grunni 4 m 245 m<sup>3</sup>. kjallari steinsteypur undir ½ húsinu. Húsið byggt úr timbri, 1 hæð, ris og pappapak. Íbúðarhús vandað en ófullgert, gott viðhald, miðstöðvarhitun 1 reykháfur.

*Stutt saga hússins:*

Húsið Hruni var í byggingu þegar Dalvíkurskjálftinn dundi yfir 1934. Búið var að steypa kjallara sem er undir hálfu húsinu, gólfplötu og steypa útveggi. Útveggirnir hrundu í skjálftanum og hlaut húsið nafn sitt af því, Hruni. Það var Jón Sigurðsson (Jonni Sig) sem var yfirmiður og með honum við verkið var bróðir hans Jóhann sem var að læra húsasmíði. Þegar skjálftinn var afstaðinn og menn áttuðu sig á hvers kyns var og húsið hrundi, greip um sig mikil skelfing því menn héldu að Jóhann hefði orðið undir rústunum því hann var horfinn.



En sem betur fór hafði hann brugðið sér frá til að sinna kalli náttúrunnar og var uppi í móum. Eftir skjálftann var hinum hrundu og sprungnu útveggjum rutt í burtu og timburhús byggt í staðinn ofan á grunninn. Panellinn sem settur var utan á húsið var af ýmsum lengdum, aðallega stuttum og af ýmsum breiddum. Seinna, sennilega í kring um 1940 var húsið forskallað og sett steining. Ekki er ólíklegt að Halldór Sigfússon hafi unnið það verk. Upphaflega var pappi á þaki en einhvern tíman eftir 1940 er sett bárujárni.

*Athugasemd um húsið:*

Þegar Kristján og Marínó Jóhannssynir keyptu Hruna árið 1974 var farið í talsverðar viðgerðir á honum. Skipt var um glugga sem voru orðnir fúnir og lélegir og þeim breytt. Áður voru krosspóstar í gluggum en þeim var breytt þannig að standandi póstar voru teknir en í staðin voru settir gluggar með einum liggjandi pósti með stærri rúðu að neðan og lausu fagi að ofan. Um þessar laurfæringar annaðist Björgvin Hjörleifsson. Húsið er nokkuð farið að láta á sjá einkum er múrhúðin sprungin.



*Athugasemd um umhverfi húss:*

Húsið stendur á 587,5 m<sup>2</sup> lóð í eigu Dalvíkurbyggðar. Húsið að hornhús. Lóðin er ógirt og stendur húsið um 2 m. frá gangstétt að austan (við Karlsbraut) og um 3 m. frá gangstétt að sunnan (við Karlsrauðatorg). Nokkur gömul birki og grenitré standa í garðinum. Inngangur í kjallara er frá Karlsrauðatorgi og á hæð frá Karlsbraut.

<b>Eigenda og íbúaskrá</b>		
<b>Tímabil</b>	<b>Eigendur</b>	<b>Börn</b>
1934- 194?	<b>Ragnhildur Baldvinsdóttir</b> (Brimnesi)	
1934 - 1971 -1964	<b>Jóhann Jónsson</b> <b>Ólöf Vigfúsdóttir</b>	
1953 - 1959	Aðalseinn Óskarsson Sigurlaug Jóhannsdóttir	Ásta (1941) Snjólaug (1946) Karlotta (1949)
1953? - 1955	Eva Pétursdóttir	drengur Kristjánsson (1954)
1966 - 1974	<b>Ingvi Eiríksson</b> <b>Sigrún Þorsteinsdóttir</b>	Rögnvaldur (1967) Sigurjóna Þórdís (1969) Sveinborg Jóhanna (1970)
1974 - 1975	Stefán Steinþór Jakobsson Soffía Heiðbjört Sveinsdóttir	Sigurlaug Stefánsdóttir (1974)
1975 – 1988?	Jóhann Kristjánsson Kristín Sigtryggsdóttir	Kristján (1933) Marinó (1936)
1975- 1975-2002	<b>Marinó Jóhannsson</b> <b>Kristján Jóhannsson</b>	

**Sæland** 1934 (Karlsbraut 2) Landnr: 151569 Fastanr: 215-4966  
(saga Dalvíkur III bindi, bl. 308 (Húsagerð og hýbýlakostur á Dalvík um 1936))

(l: 10,5 – b: 5,5 – h: 5,5). Einnar hæðar steinhús og ris með kvisti. 2/3 hlutar hæðarinnar skiptast í tvö herbergi. 1/3 ófrágenginn. Þrjú herbergi á lofti. Málað eða veggfóðrað. Kolaofn til upphitunar. Steinolía og rafmagn til ljósa (1933)

(Fasteignarmat 1931)

Eigandi Vigfús Józefsson sjómaður Dalvík. Stærð lóðar 300 m<sup>2</sup> ógirt leigulóð. Stærð húss 10,00 x 5,63 m. Vegg hæð frá grunni 3,75 m rishæð 2,00 m. Útveggir af steinsteypu, gólf loft og skilrúm af timbri, þak af timbri pappklætt. 1 íbúð 8 herbergi og forstofa. Byggt 1927 ofnhitun og einn reykháfur. Rakalaust og hlýtt.



(Úr Svarfdælingum seinna bindi. Bl. 470)

Sæland var þurrabúð reist í Brimneslandi 1916. Eins og margir aðrir slíkir bólstaðir var þetta í fyrstu torfbær en eftir jarðskjálftann 1934 var reist steinhús í Sælandi.

(Skrá yfir hús og bæi á Dalvík 2. júní 1934. úr skýrslu Jarðskjálftanefndar)

Tveggja hæða steinhús á steypum grunn, þiljað innan. Miklar skemmdir urðu á húsinu – norðurgafli hrundi og sperra þurfti við suðurgafli eða fella allt húsið eins og segir í úttektinni. Það varð óíbúðarhæft og mikilla viðgerða þörf. Íbúar 9 manns. Húsráðendur: 1. Sveinbjörn Vigfússon og Sigurlaug Sölvadóttir. 2. Þorleifur Jóhannsson og Kristbjörg Józefsdóttir.

(Fasteignarmat 1940)

Eigandi: Sveinbjörn Vigfússon og Jóhann Þorleifsson. Eigandi lóðar Stefán Jónsson Brimnesi. Stærð lóðar 1056 m<sup>2</sup> óræktað. Stærð húss: l: 10,5 b: 5,5 vegg hæð frá kjallara að grunni 5,0 m. Húsið byggt af járnþent steinsteypa 1 hæð, port, ris og kvistur. Útveggir af steinsteypu, þak járn, gólf og skilrúm af timbri. Sæmilega vandað og viðhaldið, kolahitun, 1 reykháfur og hlýtt.



Fundargerð 24. júní 1947:

Lagt fram bréf frá Sveinbirni Vigfússyni Sælandi þar sem hann óskar að fá að byggja við og breyta húsi sínu Sælandi: uppdráttur af breytingunni fylgir. (samþykkt athugasemdalaust)

Stutt saga hússins:

Sæland var þurrabúð reist í Brimneslandi af Vigfús Józefsson 1916. Eins og margir aðrir slíkir bólstaðir var þetta í fyrstu torfbær, en árið 1927 byggði Vigfús ásamt mági sínum Þorleifi Jóhannssyni, nýtt einnar hæðar íbúðarhús af járnþentri steinsteypu með porti, risi og kvisti. Gólf, loft og skilrúm af timbri og timburþak pappklætt. Það voru notaðar keðjur til steypustyrktar í útveggina. Vigfús bjó í Sælandi ásamt seinni konu sinni, Valgerði Björnsdóttur til dauðadags, en hann dó 1930 og Valgerður 1938. en þau Þorleifur og kona hans, Kristbjörgu Józefsdóttur systir Vigfúsar, bjuggu þar áfram. Miklar skemmdir urðu á húsinu í jarðskjálftanum 1934. Norðurgafli hrundi og sperra þurfti við suðurgafli eða fella allt húsið, eins og segir í úttektinni jarðskjálftanefndar. Það varð óíbúðarhæft og mikilla viðgerða þurfti. Sonur Vigfúsar, Sveinbjörn og Jóhann sonur Þorleifs sem þá voru eigendur hússins, endurbyggðu Sæland eftir jarðskjálftann, með því að slá upp og steypa utan á sprungnu veggina og þá var þak hússins járnklætt. Við það tækifæri var byggður skúr norðan við húsið.

Á fundi byggingarnefndar í júní 1947 er afgreidd beiðni frá Sveinbirni Vigfússyni Sælandi þar sem hann óskar að fá að byggja við og breyta húsi sínu Sælandi. Það sumar byggir hann útbyggingu við

vesturhlið hússins sem myndar nokkurskonar útbyggðan kvist í framhaldi af þeim kvisti sem fyrir var á þaki hússins. Sveinbjörn býr í Sælandi ásamt konu sinni Sigurlaugu Sölvadóttur til dauðadags, hann deyr 1958 en Sigurlaug býr áfram hjá dóttur sinni, Birnu og hennar manni Sigurði Kristmundssyni til æviloka 1980. Birna og Sigurður eiga Sæland frá 1962 en Sigurður dó 2003 og Birna selur núverandi eigendur, þeim Núma Jónssyni og Huldu Erlendsdóttur Sæland árið 2005.



*Athugasemd um húsið:*

Litlar breytingar hafa orðið á Sælandi frá 1947 þegar byggt var við húsið þó hefur gluggum verið breitt, sennilega milli 1950 og 60. Áður voru krosspóstar í minni gluggum en í stærri gluggum voru tveir standandi póstar og einn liggjandi sem skiptu þeim í þrjú stærri hólf að neðan og þrjú minni að ofan með lausu fagi í miðju. Núverandi gluggum er skipt með einum standandi pósti þeim stærri, sem skiptir þeim í eina stóra rúðu og mjóu lausu fagi til hliðar en minni gluggum skipt með einum liggjandi pósti og stærri rúðu að neðan og lausu fagi að ofan. Sælandi hefur verið vel við haldið.

*Athugasemd um umhverfi húss:*

Stærð lóðar 615,0 m<sup>2</sup> í eigu Dalvíkurbyggðar. Miklar breytingar hafa orðið á lóðinni í gegn um tíðina. Talsverður hlut hennar var tekinn undan þegar Gunnarsbrautin var lögð austan við húsið. Við það tækifæri var stuðningsveggur hlaðinn við lóðarmörkin að austan og steypur veggur við lóðarmörk að vestan. Húsið stendur á hól og er nokkur bratt niður að götunni að austan. Timburgirðing er sunnan og vestan húss og þéttur trjágróður innan og utan garðs. Sólþallur úr timbri er vestan húss og sunnan útbyggingar. Malbikað bílþallur er norðan við húsið mið aðkeyrslu frá Karlsbraut.



Eigenda og íbúaskrá		
Tímabil	Eigendur	Börn
1927-1930 -1938	<b>Vigfús Jósefsson</b> <b>Valgerður Sveinbjörg Björnsdóttir.</b>	Jón Sveinbjörn (1903) Hulda (1909) Jósep Víglundur (1911) Þorbergur
1934-1957 -1943	<b>Þorleifur Jóhannsson</b> <b>Kristbjörg Jósefsdóttir.</b>	Sigurrós (1903) Guðrún (1905) Jósefína (1907) Jóhann (1910) Þorsteinn (1912) Pétur Þórarinn (1916) Björg (1918) Snjólaug (1921)
1931 - 1959 - 1980	<b>Jón Sveinbjörn Vigfússon</b> <b>Sigurlaug Sölvadóttir.</b>	Sverrir (1929) Vigfús (1931) Ásta Jónína (1934) Birna (1942)

- 1945	Jóhann Þorleifsson	
1958-1960	Sverrir Sveinbjörnsson Friðgerður Oddmundsdóttir	<i>Sigurlaug Guðrún (1958)</i>
1962 - 2003 til 2005	<b>Sigurður Kristmundsson</b> <b>Birna Sveinbjörnsdóttir</b>	Vigdís Kristbjörg (1962) Sigurður (1963) Kristmundur (1965) Sylvía (1978)
1965-1967	Vigfús Sveinbjörnsson	
2005	<b>Númi Jónsson</b> <b>Hulda Erlendsdóttir</b>	



**Garður** 1933 (Karlsbraut 5)

Landnr: 151571

Fastanr: 215-4969

*(Saga Dalvíkur III bindi, bl. 311 (Húsagerð og hýbýlakostur á Dalvík um 1936))*

(l: 9,0 – b: 7,7 – h: 3,5). Einnar hæðar steinhús með skúrþaki. Fjögur herbergi. Allt málað eða veggfóðrað. Miðstöðvarupphitun. Rafmagn til ljósa (1933)

*(Skrá yfir hús og bæi á Dalvík 2. júní 1934. úr skýrslu Jarðskjálftanefndar)*

Einlyft steinhús á grunni – þiljað innan. Litlar skemmdir og lítilla viðgerða þörf. En þó þurfti að athuga reykháf á þaki. Húsráðendur; Björn Arngrímsson og Sigrún Júlíusdóttir.

*(Fasteignarmat 1940)*

Eigandi Björn Arngrímsson. Eigandi lóðar Stefán Jónsson, Brimnesi. Stærð lóðar 1064 m<sup>2</sup>.

Stærð húss: l: 9,0 b: 7,7 vegg hæð frá kjallara að grunni 3,0 m. Útbygging, lítið dyraskýli úr jární á trégrind. Húsið byggt af járnþentri steinsteypu. Útveggir úr steinsteypu, þak af timbri, pappa og jární, gólf úr timbri og skilrúm úr steinsteypu. Íbúðarhús vandað og vel viðhaldið. Miðstöðvarhitun og 1 reykháfur.



*Fundargerð 9. okt. 1964:*

Garðar Björnsson Karlsbraut 5 óskar að byggja bílskúr við íbúðarhús sitt, og leggur fram teikningu og afstöðumynd. Byggingarnefnd samþ. bygginguna, þó með þeim fyrirvara að þar sem byggingin á að standa á lóðamörkum Bárugötu 1. og Karlsbrautar 5. þarf að sækja um leyfi til téðrar byggingar veð eiganda Bárugötu 1. *(Teikning af húsi eins að það lítur út nú er undirrituð í jan. 1963 af Mikael Jóhannessyni Akureyri.)*

*(Virðingabók Brunabótafélags Íslands frá 1986)*

Eigandi, Garðar Björnsson. Útveggir úr steinsteypu, járnklætt þak, lágt ris. Loft í risi úr timbri, önnur loft og skilrúm úr steinsteypu og timbri. Stigar úr steinsteypu. Innrétting 1. hæð skipt með timbur og steinsteypum skilrúmunum í 8 hólf auk uppgöngu á aðra hæð. 2. hæð er skipt með timbur og steinsteypu skilrúmunum í 7 hólf.

Stærð: 9,14 x 7,85 x 6,10 / 3,45 x 2,65 x 6,10 / 3,85 x 3,45 x 3,00 / 3,75 x 1,35 x 2,60 / 2,80 x 1,50 x 2,70 = 185 m<sup>2</sup> / 557,7 m<sup>3</sup>.

Bifreiðafeymsla byggð 1969. Útveggir úr steinsteypu, þak pappklætt með skúrþaki, gólf úr steinsteypu og loft úr timbri. Eitt hólf, stærð: 7,00 x 4,00 x 2,60 = 28 m<sup>2</sup> / 72,8 m<sup>3</sup>



*Stutt saga hússins:*

Það var Björn Zóphonías Arngrímsson formaður og pöntunarfélagstjóri á Dalvík sem lét byggja Garð árið 1933. Einnar hæðar steinhús með skúrþaki. Húsið byggt af járnþentri steinsteypu, þak af timbri, pappa og járnklætt. Gólf úr timbri og skilrúm úr steinsteypu. Það er líklegt að Jón Sigurðsson í Sigurhæðum hafi verið byggingarmeistarinn. Húsið var nýbyggt þegar jarðskjálftinn dundi yfir og í skýrslu jarðskjálftanefndar frá 1934 segir. “Litlar skemmdir og lítilla viðgerða þörf. En þó þurfti að athuga reykháf á þaki”. Björn bjó í Garði ásamt konu sinni Sigrúnu Júlíusdóttur frá Sunnuhvoli til æviloka, en hann dó 1950. Eftir dauða Björns bjó Sigrún áfram í húsinu ásamt börnum sínum fyrst í stað svo tínast þau burtu eitt af öðru nema Garðar sem eignaðist húsið 1962. Hann bjó í Garði ásamt móður sinni meðan hún lifði en hún lést árið 1979 og frá 1988 til 1997 með sambýliskonu sinni, Sæunni Steindórsdóttur, en þá selur hann Árna Björnssyni Garð. Árni býr í garði ásamt konu sinni Guðbjörgu Jónsdóttur til ársins 2005 en þá selur hann Árna Þorsteinssyni

sem á húsið í þrjú ár og hann selur núverandi eigendur þeim Páli Ólafi Jóhannessyni og Arnheiði Hallgrímsdóttur Garð.

*Athugasemd um húsið:*

Einhvertíma eftir 1940 var byggð einnar hæðar viðbygging vestur úr húsinu sem þvottahús og kolageymsla. Þannig er húsið til 1947 en þá er byggð ofan á það önnur hæð úr steinsteypu og þá var sett rispak á húsið með lágu risi. Einnig var hlaðin hæð ofan á helminginn á viðbyggingunni vestan við húsið og sett rispak þar á með stefnu þvert á þakstefnu á meginhúsinu. Þar var settur stigi á efri hæðina. Einnig voru gluggar á neðri hæðinni stækkaðir í þá stærð sem þeir eru í dag. Það var Jón Stefánsson í Hvoli sem var byggingarmeistari við þessa framkvæmd en Árni Guðlaugsson sem hlóð ofan á skúrinn. Árið eftir að Garðar eignast húsið lætur hann hlaða bílskúr á steiptum grunni með skúrpaki, vestan við húsið. Það var Árni Guðlaugsson sem hlóð hann. Um svipað leiti fær Garðar Jón Stefánsson til að slá upp fyrir steyptri girðingu kring um lóðina. Árið 1982-3 er Garður klæddur utan. Timburgrind skotið utan á húsið, einangrað með 2 tommu ull, pappi festur á grindina með listum og trapisu stálklæðning klætt utan á. Þá var byggður nýr inngangur sunnan við útbygginguna vestan húss. Skipt var um glugga á öllu húsinu og þeim breytt. Upphaflega voru gluggar með krosspóstum en þegar þeir voru stækkaðir í tengslum við byggingu efri hæðar var þeim breytt í glugga með tveimur standandi póstum með mjóum rúðum til beggja hliða og stærra gati í miðju og því gati skipt með þverpósti í minna lausu fagi að ofan og stærri rúðu að neðan. Þegar húsið var klætt var gluggum aftur breytt í glugga með einum standandi pósti og mjóu lausu fagi til hliðar.



*Athugasemd um umhverfi húss:*

Stærð lóðar 442,0 m<sup>2</sup> í eigu Dalvíkurbyggðar, girt með steiptum staurum og járnörum á milli. Járnhlið á girðingunni framan við húsið og hellulögð stétt frá því að inngangi. Húsið stendur stutt frá götulínu að norðan og austan. Þéttur trjágróður sunnan húss. Bílskúr skammt vestan við hús og stórt timburhlið milli hans og útbyggingar. Stór timbur sólballur sunnan við útbyggingu og skjólgirðing úr timbri sunnan við þann pallinn.

<b>Eigenda og íbúaskrá</b>		
<b>Tímabil</b>	<b>Eigendur</b>	<b>Börn</b>
1939 – 1950 - 1979	<b>Björn Zóphonías Arngrímsson</b> <b>Sigrún Júlíusdóttir</b>	Hörður Björnsson (1927) Garðar Björnsson (1936) Gylfi Björnsson (1936) Anna Björnsdóttir (1938)
1954-1962	Hörður Björnsson Erla Sigurðardóttir	Björn Arngríms (1954) Sigrún (1956) Sigurður (1958)
1962 – 1997 1988 - 1997	<b>Garðar Björnsson</b> Sæunn Steindórsdóttir	
1997 - 2005	<b>Árni Björnsson</b> Guðbjörg Jóhannesdóttir	Jóhannes Egill (1994) Sigrún Ósk (1998) Sóley María (2002)
2005 - 2008	<b>Árni Þorsteinsson</b>	
2008	<b>Páll Ómar Jóhannesson</b> <b>Arnheiður Hallgrímsdóttir</b>	

**Steinaflatar** 1949 (Karlsbraut 6)

Landnr: 151572

Fastanr: 215-4971

*Fundargerð 24. júní 1947:*

Lagður fram uppdráttur og umsókn frá Kristni Guðlaugssyni, þar sem hann óskar að byggja íbúðarhús á næstu lóð sunnan við Reyki. (samþykkt án breytinga)

*Fundargerð 11. júlí 1962:*

Kristinn Guðlaugsson sækir um leyfi til að byggja viðbótarbyggingu norðan við íbúðarhús sitt Karlsbraut 6. Byggingin er tvær hæðir, neðri hæðin bílskúr, geymsla og uppgangur á þá efri og efri hæð 3 herbergi og bað. Nefndin samþykkir að leyfa bygginguna.

*(Virðingabók Brunabótafélags Íslands frá 1986)*

Eigandi, Kristinn Guðlaugsson. Útveggir úr steinsteypu, skúrpak, pappklætt, efsta plata steyp. Öll loft, skilrúm og stigar steinsteypt. Húsið notað sem íbúðarhús og bifreiðageymsla. 1. hæð skipt með steinsteyptum skilrúmunum í 8 hólf auk uppgöngu á aðra hæð. 2. hæð er skipt með steinsteyptum skilrúmunum í 8 hólf.

Stærð:  $9,00 \times 7,20 \times 5,80 / 5,00 \times 2,30 \times 5,80 / 3,00 \times 1,60 \times 2,70 = 157,4 \text{ m}^2 / 455,5 \text{ m}^3$

Áfast húsinu er bifreiðageymsla byggð úr steinsteypu með steinsteyptu þaki, skipt í 2 hólf með steinsteyptum skilrúmunum. Stærð:  $10,40 \times 4,60 \times 2,40 = 47,8 \text{ m}^2 / 114,8 \text{ m}^3$

*Stutt saga hússins:*

Húsið teiknaði og byggði Kristinn Guðlaugsson og bjó hann í því ásamt eiginkonu sinni, Aðalheiði Þorleifsdóttur, frá því veturinn 1948-9 þar til í nóvember 2001. Jóhann Sigurðsson á Akureyri skrifaði upp á lokagerð teikningar í mars 1947. Byggingameistari var Jón Stefánsson í Hvoli, Dalvík. Húsið ber nafnið Steinaflatar og vísar það til þess, að húsið er reist á eða við klappir sem saltfiskur var breiddur á til þurrkunar. Húsið er í funkisstíl eins og nokkur fleiri hús sem byggð voru hér á Dalvík á svipuðum tíma. Muldar skeljar eða „skeljasandur“, var múraður utan á Steinaflatar og var blandað muldu silfurbergi og rauðamöl og hafði húsið þess vegna á sér rauðleitán blæ. Neðri hæð hússins er steyp en efri hæðin er hlaðin úr svonefndum „r“-steini sem þeir bræður Árni og Kristinn Guðlaugssynir framleiddu um árabíl ásamt steinhellum og steinrörum úti á „Mölinni“ svonefndri, sunnan við og niður undan Árhóli.



Eftir að flutt var í húsið bjuggu fyrstu árin nokkrar fjölskyldur á neðri hæðinni. Fyrstu fluttu þar inn hjónin Hrönn Kristjánsdóttir og Jóhannes Jónsson, skipstjóri. Þar fæddist þeim dóttirin Anna Baldvina, síðar skólastjóri á Dalvík. Hrönn og Jóhannes reistu sér húsið að Hafnarbraut 10 á Dalvík. Þá fluttu inn þau Erla Júlíusdóttir og Birgir Stefánsson, sem um tíma var rafvirki á Dalvík; þau fluttu svo til Kópavogs. Sigrún Eyrbekk og Stefán Stefánsson, skipstjóri, bjuggu þar um tíma áður en þau keyptu Steðja á Dalvík þar til þau reistu sér hús við Goðabraut 15 á Dalvík. Þar næst bjuggu á neðri hæðinni í Karlsbraut 6 Gunnhildur Jónsdóttir og Helgi Indriðason, rafvirki. Þau reistu sér hús að Smáravegi 6, Dalvík. Ragnheiður Sigvaldadóttir, fyrrv. skjalavörður á Héraðsskjalasafni Dalvíkur og Júlíus Kristjánsson, netagerðarmeistari, bjuggu svo á neðri hæðinni fram til ársins 1961. Þau reistu sér hús að Hólavegi 7, Dalvík. Þá bjó á neðri hæðinni frá því um miðjan sjöunda áratuginn og í nær aldarfjórðung Kristján Kristjánsson frá Miðkoti. Núverandi eigandi hússins er Atli Rafn Kristinsson.

*Athugasemd um húsið:*

Þegar húsið var klætt og einangrað að utanverðu árin 2004 og 2005 var leitast við, að velja svokallaðar „steníplötur“ með sem líkustum blæ og var upphaflega á húsinu. Árið 1962 var reistur steinsteyptur bílskúr og lítil smíðastofa við norðurhlíð hússins og nær sú viðbygging 1,3 metra austur



af húsinu sjálfu. Þá var samtímis samþykkt efri hæð á bílskúrinn og smíðastofuna sem ekki var reist þá en segja má, að reist hafi verið árin 2006 og 2007, örlítið breytt frá upphaflegri teikningu.

*Athugasemd um umhverfi húss:*

Stærð lóðar 616,0 m<sup>2</sup> í eigu Dalvíkurbyggðar. Steinsteypt girðing með lágum grunnvegg og steinstaurum upp úr og járnörum á milli og stálteinar soðnir við rörin og steyptir niður í grunnvegginn þannig að þeir mynda V-laga munstur. Steyptir hliðstaurar með kúlu í toppinn eru framan við húsið og hellulögð stétt að steyptum útitröppum á efri hæð. Tröppurnar enda á stigapalli eða svörum, bogadregnum, sem ná suður fyrir húshornið að sunnan. Steinsteypt handrið við tröppur og svalirnar. Hávaxin greni og reynitré sunnan við hús. Malbikað bílplan framan við bílskúr áfastur húsinu að norðan.



Eigenda og íbúaskrá		
Tímabil	Eigendur	Börn
1947 - 2003	<b>Kristinn Guðlaugsson</b> <b>Aðalheiður Þorleifsdóttir</b>  <i>Jóhannes Jónsson, skipstjóri</i> <i>Hrönn Kristjánsdóttir</i>  <i>Birgir Stefánsson, rafvirki</i> <i>Erla Júlíusdóttir</i>	Atli Rafn (1947)          <i>Anna Baldvina</i>
-1954	<i>Stefán Stefánsson, skipstjóri</i> <i>Sigrún Eyrbekk</i>  <i>Helgi Indriðason, rafvirki</i> <i>Gunnhildur Jónsdóttir</i>	
-1961	<i>Júlíus Kristjánsson, netagerðarmeistari</i> <i>Ragnheiður Sigvaldadóttir</i>	<i>Sigvaldi (1952)</i> <i>Kristján Þór (1957)</i>
1960-1980	<i>Kristján Kristjánsson</i>	
2002	Magnús Jón Ólafsson	
2003 og enn	<b>Atli Rafn Kristinsson</b>	

Setberg 1938-39 (Karlsbraut 7)

Landnr: 151573

Fastanr: 215-4973

*(Fasteignarmat 1940)*

Eigandi Egill Júlíusson. Eigandi lóðar Stefán Jónsson, Brimnesi. Stærð lóðar 1000 m<sup>2</sup>. Stærð húss l: 10 m (sneitt af einu horni hússins svo það er á aðra hlið aðeins 8,6 m) b: 8,6 m vegg hæð frá kjallara að grunni 6,4 m 490 m<sup>3</sup>. Húsið byggt af steinsteypu 1 hæð og kjallari. Útveggir steiptir, þak járnlætt, gólf og skilrúm úr steinsteypu. Vandað íbúðarhús og gott viðhald. Miðstöðvarhitun og 1 reykháfur.



*Fundargerð 13. sept. 1947:*

Beiðni frá Agli Júlíussyni um leyfi til að byggja bílskúr á lóð sinni við íbúðarhúsið Setberg. Beiðninni fylgdi uppdráttur af húsinu. Samþ. athugasemdalaust.

*(Virðingabók Brunabótafélags Íslands frá 1986)*

Eigandi, Sigurjón Kristjánsson. Útveggir úr tvöfaldri steinsteypu, þak pappklætt skúrþak. Gólf og stigar úr steinsteypu og skilrúm úr timbri. Kjallari með steinsteiptum skilrúmum skipt í 8 hólf auk uppgöngu á hæð. 1. hæð skipt með steinsteiptum skilrúmum í 8 hólf. Stærð: 8,10 x 7,90 x 5,55 / 5,00 x 1,75 x 5,55 / 2,60 x 2,70 x 3,00 = 150,8 m<sup>2</sup> / 424,8 m<sup>3</sup>

Bifreiðageymsla byggð 1947. útveggir úr steinsteypu, þak pappklætt skúrþak. Gólf úr steinsteypu, loft úr timbri. Eitt hólf. Stærð: 8,40 x 5,20 x 2,80 = 43,7 m<sup>2</sup> / 122,3 m<sup>3</sup>.

*Stutt saga húss:*

Húsið Setberg lét Egill Júlíusson útgerðar og framkvæmdarmaður frá Sunnuhvoli byggja árið 1937. Húsið byggt af steinsteypu 1 hæð og kjallari. Útveggir úr tvöfaldri steinsteypu, þak járnlætt skúrþak, gólf og skilrúm úr steinsteypu. Vandað íbúðarhús. Bifreiðageymsla byggð 1947. Útveggir úr steinsteypu, þak pappklætt skúrþak. Gólf úr steinsteypu, loft úr timbri. (*Fastanúmer 215-4974*). Egill var umsvifamikill athafnamaður og hafði skrifstofu sína á neðrihæð Setbergs. Egill bjó í húsinu ásamt konu sinni Guðfinnu Björg Þorvaldsdóttur þangað til þau flytja til Reykjavíkur árið 1963 og seldu Jóhanni Hauksyni og Önnu Aradóttur Setberg árið 1967. Jóhann og Anna áttu húsið til ársins 1983 en þá keypti Sigurjón Kristjánsson og Dóra Rut Kristinsdóttir Setberg. Þau eiga húsið til 2006 að undanskyldum árunum 1995-7 en þá er það í eigu Sparisjóðs Svarfdæli. Eftir að Sigurjón seldi, eignast Kristján Vilmundarson húsið og á það í eitt ár eða þangað til núverandi eigendur þau Marinó Heiðar Svavarsson og Halla Mildred Cramer kaupa það árið 2007.



Önnu Aradóttur Setberg árið 1967. Jóhann og Anna áttu húsið til ársins 1983 en þá keypti Sigurjón Kristjánsson og Dóra Rut Kristinsdóttir Setberg. Þau eiga húsið til 2006 að undanskyldum árunum 1995-7 en þá er það í eigu Sparisjóðs Svarfdæli. Eftir að Sigurjón seldi, eignast Kristján Vilmundarson húsið og á það í eitt ár eða þangað til núverandi eigendur þau Marinó Heiðar Svavarsson og Halla Mildred Cramer kaupa það árið 2007.

*Athugasemd um húsið:*

Engar breytingar hafa verið gerðar á Setbergi frá upphafi fyrir utan vanalegt viðhald. Þó lítur út fyrir að einhvertíma hafi þakjárn verið tekið og pappi settur í staðinn.



*Athugasemd um umhverfi húss:*

Stærð lóðar 789,0 m<sup>2</sup> í eigu Dalvíkurbyggðar. Steinsteipt girðing með lágum grunnvegg og steinstaurum upp úr og járnöragrindum á milli. Nokkur trjágróður í kring um húsið, einkum sunnanvið. Bílplan, mölborið er norðan húss og framan við útitröppur. Inngangsskúr er vestanvið húsið og bílskúr inn á baklóðinni og er skjólveggur með hliðfleka á milli inngangsskúrsins og bílskúrsins. Hellulagður sólpallur sunnanvið inngangsskúrinn og skjólvegginn.

<b>Eigenda og íbúaskrá</b>		
<b>Tímabil</b>	<b>Eigendur</b>	<b>Börn</b>
1947 - 1963	<b>Jón Egill Júlíusson</b> <b>Guðfinna Björg Þorvaldsdóttir</b>	
1967 - 1983	<b>Jóhann Hauksson</b> <b>Anna Aradóttir</b>	Steinunn (1966) Drothea Elfa (1967) Bjarney (1974)
1968 - 1971	<i>Guðlaugur Arason</i>	
1968 - 1969	<i>Sigrún Svava Aradóttir</i>	<i>Ari Theddor Josefsson (1963)</i>
1978 - 1979	<i>Ingvar Engilbertsson</i> <i>Sigrún Hulda Eyfjörð</i>	<i>Halla (1977)</i>
1978 - 1979	<i>Guðrún Jónsdóttir</i> <i>Hallfríður Sigurðardóttir</i>	
1983 - 1995	<b>Sigurjón Kristjánsson</b> <b>Dóra Rut Kristinsdóttir</b>	Logi (1979) Ormur (1981)
1995 -1997	<b>Sparisjóður Svarfdæla</b>	
1997 - 2005 1997- 2006	<b>Dóra Rut Kristinsdóttir</b> <b>Sigurjón Kristjánsson</b>	
2006 - 2007	<b>Kristján Vilmundarson</b>	
2007	<b>Marinó Heiðar Svavarsson</b> <b>Halla Mildred Cramer</b>	

Reykir 1935 (Karlsbraut 8)

Landnr: 151574

Fastanr: 215-4975

(*saga Dalvíkur III bindi, bl. 308 (Húsagerð og hýbýlakostur á Dalvík um 1936)*)

(l. 7,7 – b: 7,15 – h: 7,2). Einnar hæðar timburhús á steiptum kjallara, ris. Fjögur herbergi í kjallara, fimm á aðalhæð. Allt málað eða veggfóðrað. Risið er geymsla. Miðstöðvarhitun. Rafmagn til ljósa (1936). 1) Sveinbjörn Zophoniasson og Jóhanna Pétursdóttir. 2) Stefán Árnason og Soffía Eggertsdóttir.

(*Fasteignarmat 1940*)

Eigandi Stefán Gunnlaugsson. Eigandi lóðar Stefán Jónsson, Brimnesi. Stærð lóðar 750 m<sup>2</sup> óræktað. Stærð húss l: 7,7 b: 7,15. Vegg hæð frá kjallara að grunni 6,0 m 330 m<sup>3</sup>. Kjallari skipt í 4 herbergi mið steinskilrúmum. Hús byggt úr timbri á steiptum kjallara á 1 hæð. Útveggir timbri, þak úr járni, gólf og skilrúm úr timbri. Herbergjaskipan, hæðinni skipt í 5 herbergi og forstofu. Miðstöðvarhitun og 1 reyk háfur. Rakalaust.



*Fundargerð 4. júní 1968:*

Viðbygging við hús nr. 8. við Karlsbraut samþykkt samhljóða. (Reykir)

(*Virðingabók Brunabótafélags Íslands frá 1986*)

Eigandi, Einar Einarsson. Útveggir járnklætt timbur, kjallari steinsteyptur. Þak járnklætt risþak 2,15 m. Kjallaragólf og stigi úr steinsteyptu, annað úr timbri. Kjallara skipt með steinsteyptum skilrúmum á 4 hólfi og uppgöngu. 1. hæð skipt með timburskilrúmum í 7 hólfi. Stærð: 7,70 x 7,20 x 6,00 / 3,70 x 2,50 x 2,70 / 4,20 x 2,50 x 2,70. Við bakhlið hússins er bárujárnskúr, skiptur í 2 hólfi. Stærð: 2,64 x 2,10 x 2,70 = 136,2 m<sup>2</sup> / 400 m<sup>3</sup>

(*Viðhaldssaga frá Ingu Siddi í nóv. '12*)

Viðbygging við stofu byggð vorið 1961. Viðbygging í norður baðherbergi byggð 1964.

Smiðir: Sveinn í efstakoti og Bjóssi á Hóli. (Jonni og Toni (minnir mig)).

Forstofa uppi – hurð tekin pappi og strigi fjarlægður og panill þriffin og látin halda sér.

Rími kring um stiga rífið og við það stækkaði eldhúsið og upprunaleg eldhúsinnrétting rífin, einnig veggir í eldhúsi, eldhúsið einangrað, nýjar rafmagnslangir lagðar og allt eldhúsið panilklætt, ný eldhúsinnrétting sett upp, parket sett á gólf, nýr ofn settur, nýjar vatnslagnir og frárennslisleiðsla. Lúga sem var í eldhúsinu upp á háloft var færð inn í herbergi við hliðina á eldhúsinu. Rafmagnstafla færð. Stigi parketklæddur, veggur í kjallara rifinn. Klósett í kjallara rífið og klóakleiðslu lokað. Gangur þvottahús og klósett breytt í stórt hol. Upprunalegur panill tekinn úr loftum í kjallara, einangrað upp á milli bita og klætt svo bitarnir væru sjáanlegir og lofthæð meiri.

Hol og 1 herbergi einangrað og panilklætt. 2 herbergi einangruð og plötur settar á vegg.

Öll gólf nema eitt brotin upp í kjallara og jarðvegi mokað út, möl keyrð í þau steipt, og flotað seinna. Allir gluggar í kjallara sem voru með 6 rúðum teknir og nýir settir með stóru opnanlegu fagi. Nýtt klóak leitt út úr baðherberginu. Allur reiðingur tekin af háloftinu það svo einangrað nokkuð mörgum árum seinna. Teppi rífið af stofu, hurðarop inn í stofu stækkað, parket lagt á stofu og forstofu. 2 gamlir stórir pottofnar teknir úr stofu sem voru við millivegg og 2 nýir settir undir glugga við útvegg. Rafmagnsinnstungum fjölgaði í öllu húsinu. Svalir rifnar úti og lítill pallur setur á jörðu þar sem svalir voru.

Nýjar plötur settar neðan við bárujárni á viðbyggingu og jarðvegi mokað undan þeim. Bárujárnskúr rifinn austan



meigin við húsið og forstofa byggð. Steyptur grunnur. Einangraðir timburveggir, klætt að innan með panel gólf flísalagt og stigapallur smíðaður 3. Tröppur niður í forstofuna. Bárujárnsklætt að utan. Flott girðing rifin, því miður núna:

Lóð austan vestan og norðan tekin í gegn: lóðin lækkuð að austan og þökulögð. Bílastæði grafið upp og sett mól í. Allt grafið upp vestan við Karlsbraut, sett mól – sandur – hellur blómakassar og fánastöng. Búið að gróðursetja mikið af trjám og runnum og búið að fjarlægja allt að 17 trjám úr gamla garðinum sunnan við húsið. Eftir að Einar lést. Skorsteinn rifinn. Ný bárujárnsklæðning sett á þakið og snjóstopparar, þakrennur á allt húsið. Austur og norður hlið drenuð. Einangrun sett á háaloftið. Rafmagnsljós sett upp á háaloftið.

#### *Stutt saga húss:*

Það er 20. apríl 1936 sem Sveinbjörn Zóphoníasson smíður frá Tjarnargarðshorni skrifir undir lóðaleigusamning um 750 fermetra lóð úr landi Brimness og hafði þá þegar hafist handa við byggingu íbúðarhúss sem hlaut nafnið Reykir. Þetta var einfalt timburhús á steyptum kjallara. Þau hjónin Sveinbjörn og Jóhanna Pétursdóttir bjuggu ekki lengi í húsinu því þau fluttu til Hafnafjarðar og seldu Stefáni Gunnlaugssyni formanni á Dalvík húsið og er kaupsamningur undirritaður 1. febr. 1937. Stefán flutti í Reyki ásamt fyrri konu sinni Guðrúnu Jónsdóttur en hún veiktist af berklum og dó 1942. Seinni kona Stefáns var Sigríður Sölvadóttir og bjuggu þau í húsinu fram á elliár. Árið 1985 seldi Stefá þeim hjónum Einari Emilssyni og Sigríði Ingibjörgu Stefánsdóttur húsið og eftir að Einar lést árið 2004, löngu fyrir aldur fram, hafa Reykir verið í eigu Sigríðar.



#### *Athugasemd um húsið:*

Árið 1964 var byggð viðbyggingu við stofu hússins. Í júní 1968 fær Stefán leyfi til að byggja viðbygging norðan við húsið þar sem innréttað var baðherbergi. Við það tækifæri var húsið klætt að utan með bárujárni. Smíðir sem unnu að þessum breytingum voru þeir Jón Stefánsson í Hvoli og menn hans þeir Sveinn í Efstakoti, Björn frá Hóli og Anton Sigurjónsson.

Gluggar í húsinu voru þannig að þeim var skipt með einum þverpósti og tveimur standandi póstum sem gengu að þverpósti svo neðrihluta glugga var skipt í þrjú jafnstór hól en efrihluta var skipt með einum standandi pósti í tvö hól og var annað með lausu fagi. Efri hólfunum var skipt með srossa í tvær rúður. Gluggum hefur verið breytt lítillega þannig að búið er að fjarlægja srossana og setja heila rúðu í efrihólfin. Eftir að Einar eignaðist húsið hóf hann miklar endurbætur á því, aðallega innanhúss. Brotin voru upp gólf í kjallara, grafinn út jarðvegur, skólplagnir endurnýjaðar og fyllt að með mól og sandi og steypt nýtt gólf. Við þetta varð lofthæð í kjallara meiri. Skipt var um járn á þaki, reykháfur numinn á brott, reiðingur sem var til einangrunar fjarlægður og ull sett í staðin. Þakskegg og kantar endurnýjaðir. Inngagnsskúr í kjallara úr bárujárni sem stóð við austurhlið hússins var rifinn og ný forstofa byggð úr timbri, einangruð og klædd utan með bárujárni, á steyptum grunni með rispaki. Svalið sem voru í króknum sunnan við húsið og vestan við stofuúbygginguna voru fjarlægðar en sólpallur settur niður við jörð í staðinn.



#### *Athugasemd um umhverfi húss:*

Lóðin er 750,0 m<sup>2</sup> í eigu Dalvíkurbyggðar, ógirt. Skipt hefur verið um jarðver norðan og framan við húsið og sett malaruppfylling undir bílastæði og hellulagt gangstéttarplan framan við hús með blómakössum og kvistum. Lóðin slétt og lágvaxinn trjágróður og runnar á lóðarmörkum að norðan.



Eigenda og íbúaskrá		
<i>Tímabil</i>	<i>Eigendur</i>	<i>Börn</i>
1935 – 1937	<b>Sveinbjörn Zóphoniásson</b> <b>Jóhanna Pétursdóttir</b>	
1936-1937	<i>Stefán Árnason (síðast Lækjarbakka)</i> <i>Soffía Eggertsdóttir</i>	
1937-1987 1938- dó 1942 1946-1987	<b>Stefán Gunnlaugsson</b> Guðrúnu Jónsdóttur Sigríður Sölvadóttir	Sigríður S. Eyrbekk (1932) Guðrún (1947)
1953-1954	<i>Stefán Stefánsson</i> <i>Sigrún J Eyrbekk</i>	<i>Stefán (1953)</i>
1985 - 2004 2004 og enn	<b>Einar Emilsson</b> <b>Sigríður Ingibjörg Stefánsdóttir</b>	Emil Júlíus (1973) Kolbrún (1979) Ísak (1983)

**Ásbyrgi** 1932 (Karlsbraut 9) Framnes. Hótel Ásbyrgi. Landnr: 151575 Fastanr: 215-4976 og 215-4977

(*saga Dalvíkur III bindi, bl. 311 (Húsagerð og hýbýlakostur á Dalvík um 1936)*)

(l: 13,0 – b: 8,2 – h: 9,6). Tveggja hæða steinhús á steiptum kjallara; ris. Fimm herbergi í kjallara, sex á neðri hæð, sjö á efri hæð. Allt málað og veggfóðrað. Risið ófrágengið.

Forstofan (l: 3,8 – b: 3,0 – h: 7,8) úr sama efni og húsið. Miðstöðvarhitun. Rafmagn til ljósa (1936). Húsráðendur: Tryggvi Jónsson og Jórunn Jóhannsdóttir

(*Skrá yfir hús og bæi á Dalvík 2. júní 1934. úr skýrslu Jarðskjálftanefndar*)

Stórt tvílyft steinhús – neðri hæð þiljuð. Það urðu miklar skemmdir á húsinu – og því óbyggilegt þar til viðgerð lauk. Samkvæmt úttekt; þarf að fella suðurgöfl, klæða hann og þétta með þaki. Íbúar 10. Húsráðendur; Tryggvi Jónsson, Björgvin Jónsson og Jón Jónsson.



(*Fasteignarmat 1940*)

Eigandi Tryggvi Jónsson. Eigandi lóðar Stefán Jónsson, Brimnesi. Stærð lóðar 1200 m<sup>2</sup>. Stærð hússins l: 13,0 b: 8,2 vegghæð frá kjallara að grunn 7,5 m 586 m<sup>3</sup>. útskot, steinsteipt forstofa, stærð 3,8 x 3,0 x 7,5 m. Kjallari með steinsteiptum skilrúm. Í 5 herbergi. Húsið byggt af járnbenntri steinsteypu og steiptum kjallara, 2 hæðir. Útveggir úr steinsteypu, þak af járn, gólf og skilrúm úr timbri. Íbúðarhús, sæmilega vandað og viðhald gott. Miðstöðvarhitun og 1 reykháfur.

(*Saga Dalvíkur IV bindi, bl. 100*)

Þegar umsvif jukust á Dalvík og einkum eftir að bílaumferð fór að verða tíðari milli Akureyrar og dalvíkur þótti mönnum vanta gistihús á Dalvíl. Því var það að hreppsnefnd Svarfaðardalshrepps tók málið í sínar hendur 1934, mælti með að einhver sækti um leyfi til greiðalöru- og gistihúsareksturs. Ekkert gerðist í gistihúsamálum í nokkur ár. Leitaði sveitarstjórn þá til manns í Reykjavík. Sá hét Þorlákur Björnsson, þá búsettur þar, er sótti um veitingaleyfið og fékk það. Hann fluttist til Dalvíkur 1939. Í fyrstu hafði hann veitingar á efstu hæð Lambhaga, en keypti síðar Ásbyrgi og starfrækti þar gisti- og greiðasöluhús um árabíl undir nafninu Hótel Ásbyrgi. Kona Þorláks hét Anna Pétursdóttir.

*Fundargerð 26. maí 1961:*

Fyrir lá teikning að útistiga við húsið Karlsbraut 9, Dalvík. Er gert ráð fyrir að þessi stigi verði byggður við norðvestur horn hússins. Allmikið var um það rætt hvort leyft skyldi að hafa þetta útistiga en talið sjálfsgagt að leyfa þetta ef byggt yrði yfir stigann.

6. júní var samþykkt að leyfa stigann eftir þeirri teikningu sem fyrir liggur. Þó með þeim breytingum að lagað verði norður hlið frá húshorni og að traust og öruggt handrið komi á stigann.



(*Virðingabók Brunabótafélags Íslands frá 1986*)

Eigandi, Arngrímur Stefánsson. Útveggir úr steinsteypu, þak járnklætt risþak 2 m. Kjallaragólf og skilrúm í kjallara úr steinsteypu, annað úr timbri. Kjallara skipt í 4 hólf. 1. hæð skipt með timburskilrúmmum í 10 hólf. Stærð: 12,00 x 8,20 x 4,39 / 3,35 x 2,90 x 4,39 / 3,70 x 0,50 x 4,39 = 165 m<sup>2</sup> / 483,8 m<sup>3</sup>

Eigandi, Steinar Steingrímsson. Útveggir úr steinsteypu, þak járnklætt risþak 2 m. Kjallaragólf og skilrúm í kjallara úr steinsteypu, annað úr timbri. Útistigi úr steinsteypu. Kjallara skipt í 4 hólf. 2. hæð skipt með timburskilrúmmum í 11 hólf. Viðbyggður útistigi Stærð: 12,00 x 8,20 x 4,39 / 3,35 x 2,90 x 4,39 / 3,70 x 0,50 x 4,39 = 165 m<sup>2</sup> / 483,8 m<sup>3</sup>.

### *Stutt saga húss:*

*(Spjall við Einar Arngrímsson 27.10.2012)*

Ásbyrgi er stórt og glæsilegt hús í nýbarokkstíl sem þeir bræður Tryggvi og Björgvin Jónssynir byggðu árið 1931 og kölluðu fyrst Farmnes. Teikning er útgefin á Siglufirði í desember 1930 og gerð af Sv. Tynes. Byggingameistari hússins var Jón Sigurðsson. Húsið er tveggja hæða steinhús á steyptum kjallara. Gólf og skilveggir í kjallara eru steyptir, en önnur gólf, loft og veggir úr timbri. Fyrstu árin var aðeins neðri hæðin innréttuð til íbúðar en efri hæðin var nýtt sem þurrkloft. Aðalinngangur í húsið var um forstofuútbýggingu sem enn er, en úr henni lá stigi upp á efri hæð. Þeir bræður seldu húsið



1942 og þá flytur Tryggvi í Þórshamar við Sognstún sem hann hafði byggt sér og Björgvin flytur í Mörk sem hann hafði byggt norðar í Karlsbrautinni. Það var Þorlákur Björnsson sem keypti þá Ásbyrgi. Hann hafði flutt til Dalvíkur 1939 og hafið veitingarrekstur á efstu hæð Lambhaga, en flutti í Ásbyrgi og starfrækti þar gisti- og greiðasöluhús um árabil undir nafninu Hótel Ásbyrgi. Kona Þorláks hét Anna Pétursdóttir. Þau létu innréttu efri hæðina og útbúa aðstöðu með vöskun í hverju herbergi. Þau Þorlákur og Anna leigja efrihæðina út eftir að þau hætta hótélrekstrinum um 1947 og þá flytja þangað inn þau Sigtýr Sigurðsson og Kristín Stefánsdóttir og þau eru þar þangað til þau flytja í nýja íbúð við Karlsrauðatorg. Þegar Þorlákur og Anna flytja burt árið 1952 selja þau Arngrími Stefánssyni og Kristjönu Sigurpálsdóttur neðri hæð Ásbyrgis. Ári síðar selja þau svo Birni Gunnlaugsyni og Ingibjörgu Valdimarsdóttur efri hæðina. Um tíma, í kringum 1960 voru þýskir farandtannlæknar, Rakel og Alis, með aðstöðu á efri hæð hússins og gerðu við og drógu tennur úr Dalvíkingum.

### *Athugasemd um húsið:*

Litlar breytingar hafa verið gerðar á húsinu frá upphafi. Í skýrslu Jarðskjálftanefndar 1934 segir: “Það urðu miklar skemmdir á húsinu og því óbyggilegt þar til viðgerð lauk. Samkvæmt úttekt þarf að fella suðurgafli, klæða hann og þétta með þaki”. Árið 1961 voru gerðar útitröppur vestan við húsið upp á efri hæð, snúinn steyptur stigi með palli efst og gerður inngangur inn í forstofuútskotið þar uppi. Gluggar voru með krosspóstum og efrihólfinn minni og var þeim skipt með kross-sprossum í fjórar smárúður. Á árunum milli 1970-80 voru þessir kross-sprossar fjarlægðir og sett ein rúða í staðinn. Að öðru leiti eru gluggar í upphaflegri mynd. Árið 1992 var farið í að skipta um gler í allri neðrihæð hússins og föls dýpkuð og sett tvöfalt verksmiðjugler. Eftir að Einar eignast allt húsið lætur hann skipta um glugga í hinni bogalöguðu útbýggingu (bumbu) en lætur þáverandi útlit halda sér. Farið var í smávægilegar viðgerðir á þaki milli á árunum 1990 og 2000. Það var leki í lögg við útbýggingu á framhlið og kominn smávægilegur fúí í sperrur og klæðningu. Þetta var lagfært en ekki skipt um járn. Einnig var skipt um pappa á forstofuútbýggingu við það tækifæri.

### *Athugasemd um umhverfi húss:*

Stærð lóðar er 1.755,0 m<sup>2</sup> í eigu Dalvíkurbyggðar. Engin girðing er í kringum lóð en rífsberjarunni á lóðarmörkum framan við húsið og nokkur birkitré sunnan húss. Stór timbur sól pallur er vestan við húsið og skjólveggur úr timbri í kringum hann og heitur pottur á pallinum. Timburtröppur af pallinum og inn á neðrihæð. Mölbórið bílaplan er norðan við húsið. Stór baklóð, ver gróin og kartöflugarður við lóðarmörk við suðurhlið.



## Eigenda og íbúaskrá

<i>Tímabil</i>	<i>Eigendur, íbúar</i>	<i>Börn</i>
1932-1942 Dó 31.10.1932 1935-1942	<b>Tryggvi Kristinn Jónsson</b> Ragna Pálsdóttir Jórunn Jóhannsdóttir	Ragnar (1932) Kristinn Hólmfríður (1936) Jóhann (1938)
1932-1942 1935-1942	<b>Ingvi Björgvin Jónsson</b> Juðrún Margrét Þorleifsdóttir	Svanhildur Þórlaug (1936) Viðar (1937 dó 1940) Kristjana Vigdís (1942)
1932-1942	Jón Jónsson (Framnesi)	Loftur Gunnar (1911) Þórhildur Fjóla (1917)
1942-1952	<b>Þorlákur Björnsson</b> <b>Anna Pétursdóttir</b>	Úlfar (1934) Ingibjörg Birna (1935) Richard (1937)
1942-1944?	Ólafur Vigfússon Þóra Jónsdóttir	Hulda Ólafsdóttir (1943)
1942-1944?	Magnús Jochumsson Harejanes Arskópstrand	
1945?	Haraldur Magnússon	
1945?	Erik Echristiansen Sigríður Echristiansen	<i>Ida (1939)</i>
2. hæð 1945?-1948?	Sigtýr Sigurðsson Kristín Stefánsdóttir	<i>Arnar (1938)</i> <i>Sævar (1939)</i>
1953-1975	<b>Björn Gunnlaugsson</b> <b>Ingibjörg Valdimarsdóttir</b>	Guðlaug (1939) Erla (1940) Ellen Kristjánsdóttir (1962) Ríkharður (1944) Arna (1957)
1962-1967	Erla Björnsdóttir	Ellen Kristjánsdóttir (1962) Gunnlaugur H (1966)
1975 - 2001	Steinar Steingrímsson Guðlaug V Konráðsdóttir	Sólrun (1973) Steingrímur Rúnar (1974) Ólafur Ingi (1977)
2001	Einar Arngrímsson Lovísa María Sigurgeirsdóttir	
1. hæð 1952 - 2005	<b>Arngrímur Stefánsson</b> <b>Kristjana Sigurpálsdóttir</b>	Sigrún (1943) Kolbrún (1944) Margrét (1946) Anna Kristín (1948)

1958-1959

Jónatan Kristinsson

1963-1965  
Allt húsið  
2005

Sigrún Arngrímsdóttir

**Einar Arngrímsson**  
**Lovísa María Sigurgeirsdóttir**

Stefán (1951)  
Einar (1955)  
Örn (1959)  
Kristjana (1961)

Jóhann Rafn Heiðarsson (1963)

Egill (1979)  
Elsa Hlín (1985)  
Einar Sigurgeir (1987)  
Indiana (1990)



**Brautarholt** 1944 (Karlsbraut 10)

Landnr: 151576

Fastanr: 215-4978

(Virðingabók Brunabótafélags Íslands frá 1986)

Eigandi, Kristinn Sigurðsson. Útveggir úr steinsteypu, þak pappklætt skúrþak. Loft úr timbri, annað úr steinsteypu. Kjallara skipt með steinsteypuskilrúmum í 5 hólf og gang með uppgöngu. 1. hæð skipt með steinsteypuskilrúmum í 8 hólf. Stærð: 9,40 x 7,80 x 5,55 / 4,00 x 1,80 x 5,55. Viðbyggt er anddyri við bakdyr, eitt hólf. Stærð: 2,30 x 2,45 x 2,25 = 167,2 m<sup>2</sup> 460 m<sup>3</sup>.

*Stutt saga húss:*

(Spjall við Björn Björnsson 16.10.2012)

Húsið byggði Kristinn Sigurðsson 1942-44. Dæmigert funkishús. Hann bjó þar ásamt konu sinn Huldu Helgadóttur til æviloka. Á tímabili var rekin hárklippistofa í kjallaranum nokkuð reglulega á ári, því tengdasonur hjónanna, Hadda rakari, rak hársnyrtistofu á Akureyri. Eftir að Kristinn lést árið 1986 bjó Hulda áfram í húsinu þar til hún flutti á Dalbæ og sonur þeirra, Grétar og hans kona Margrét Hafliðadóttir tóku við húsinu og búa þar uns þau flytja í nýtt hús sem þau byggðu sér að ????. Þau seldu Jón Ægir Jóhannsson Brautarholt og bjó hann á efri hæðinni en leigir Örnú systur sinni og hennar sambýlismanni Arnari Tryggvasyni kjallarann. Friðrik Gýgja keypti húsið af Jóni Ægi 1997. Ekki til að búa í því sjálfur heldur til að reka þar opset-prentsmiðju og skrifstofur vegna reksturs síns á Kaffi menningu og fleiru. Þarna gaf Friðrik út lítið blað sem hann nefndi ???? og tók að sér alskins prentunarþjónustu. Neðrihæðina leigði hann áfram út til íbúðar. Eftir að Friðrik hættir starfsemi í húsinu leigir hann Birni Björnssyni og Sigríði Guðmundsdóttur húsið 1998 og búa þau þar fyrst sem leigjendur en eftir að húsið lendir á uppboði og Lífeyrissjóður starfsmanna ríkisins eignast það, keyptu þau Björn og Sigríður það árið 2003 og eiga það enn.



*Athugasemd um húsið:*

Húsinu hefur verið þokkalega við haldið en litlar sem engar breytingar verið gerðar á því. Viðbyggt anddyri við bakdyr hefur verið fjarlæggt. Eftir að Björn eignaðist það hefur hann lagfærð þakpappa og drenað kringum húsið og við það tækifæri einangraði hann kjallaraveggi að utan og setti takkadúk að. Einnig smíðað hann mikinn sólpall yfir útitröppur vestan húss. Við húsið er rotþró þar sem ekki næst nægur halli á skólplögn út í holræsakerfi bæjarins.



*Athugasemd um umhverfi húss:*

Stærð lóðin er 952,0 m<sup>2</sup> í eigu dalvíkurbyggðar, ógirt og enginn trjágróður. Malarfylling allt í kring um húsið. Sólpallur eða verönd úr timbri vestan við húsið með timbur skjólvegg í kring og tröppur niður á gangstétt.

Eigenda og íbúaskrá		
Tímabil	Eigendur, íbúar	Börn
1944 - 1986?	Kristinn Sigurðsson Hulda Helgadóttir	Sævar (1941) Guðrún (1943) Ingibjörg (1944) Karl (1946) Kristín (1947) Sigursteinn (1949)

1953?-1963	Ingibjörg Sigtryggsdóttir	Grétar (1951) Sigrún (1953)
1986-199?	<b>Grétar Kristinsson</b> <b>Margrét Hafliðadóttir</b>	
19?- 1997	<b>Jón Ægir Jóhannsson</b> <b>María Sif Sævarsdóttir</b>	1.1.1970 1.7.1993
	Arna Jóhannsdóttir Arnar Tryggvason	
1997 - 2001	<b>Friðrik Gígja</b>	Rak fjölrítunarstofu og gaf út blað
2001 -2003	<b>Lífeyrissjóður starfsm.rík. B-deild</b>	
2003	<b>Björn Björnsson</b>	

Nes 1935 (Karlsbraut 11)

Landnr: 151577

Fastanr: 215-4979

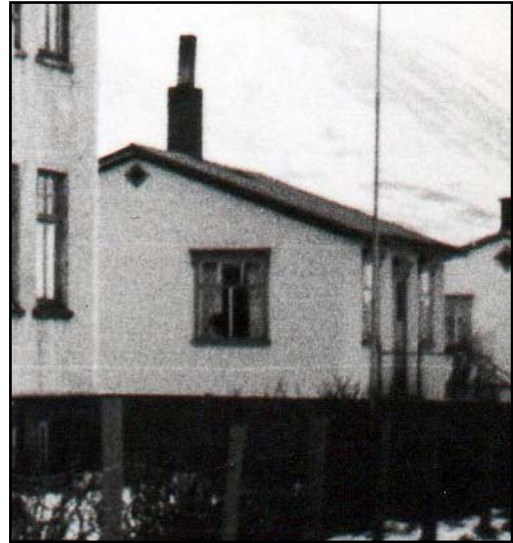
*(Fasteignarmat 1940)*

Eigandi Jósef Vigfússon. Eigandi lóðar Stefán Jónsson, Brimnesi. Stærð lóðar 1064 m<sup>2</sup>.

Stærð húss I: 7,6 b: 6,4 vegg hæð frá kjallara að grunni 5,6 m. 160 m<sup>3</sup>. Kjallari með steinsteyptum skilrúmum. Húsið byggt af timbri á steypum kjallara, 1 hæð og ris allt járnklætt. Íbúðarhús sæmilega vandað. Miðstöðvarhitun og 1 reykháfur.

*Fundargerð 29. 5. 1950:*

Erindi frá Sigurjóni Sigurðssyni Nesi þar sem hann óskar eftir leyfi til að mega breyta útistiga við íbúðarhúsið Nes. Þannig að í stað timburstiga þess sem nú er þar verði steypur útistigi og snúi tröppurnar fram að veginum. Byggingarnefnd samþykkir fyrir sitt leiti.....



*(Virðingabók Brunabótafélags Íslands frá 1986)*

Eigandi Kristinn Jónsson. Útveggir kjallara úr steinsteypu hæðin úr timbri járnklædd. Þak járnklætt risþak 1,5 m. Kjallara skipt með steinsteyptum skilrúmum í 6 hólf. 1. hæð skipt með timburskilrúmum í 6 hólf. Stærð: 7,60 x 6,40 x 5,50 = 97,3 m<sup>2</sup> / 267,5 m<sup>3</sup>.

Bílageymsla byggð 1972 úr steini með járnklæddu skúrþaki. Loft úr timbri annað úr steini. Skipt með steinsteypskilrúmum í 3 hólf. Stærð: 8,50 x 6,40 x 2,50 = 54,4 m<sup>2</sup> / 136 m<sup>3</sup>.

*Stutt saga húss:*

Húsið í Nesi byggði Jósef Vigfússon frá Sælandi og kona hans Lovísa Loftsdóttir frá Böggvisstöðum eftir jarðskjálftann og fluttu þau í það árið 1935. Húsið byggt af timbri á steypum kjallara, 1 hæð og ris allt járnklætt. Þau Jósef og Lovísa bjuggu í Nesi til 1943? Þegar þau flytja til Húsavíkur og seldi húsið Sigurjóni Sigurðssyni bílstjóri, sem hafði flust til Dalvíkur frá Siglufirði. Í maí 1950 óskar Sigurjón eftir leyfi til að breyta útistiga við íbúðarhúsið, þannig að í stað timburstiga þess sem var þar yrði steypur útistigi og snúi tröppurnar fram að veginum. Leiðið var veitt. Sigurjón bjó í Nesi ásamt konu sinni Björgu Kristinsdóttur til 1955 en þá keypti Rögnvaldur Þórðarson, sem lengst af var bóndi í Dæli, húsið og bjó þar ásamt konu sinni Ingibjörgu Árnadóttur til ársins 1960 en þá flytja þau til Akureyrar. Kristinn F Jónsson frá Sægrund og kona hans Gróa Grímsdóttir keyptu þá Nes. Kristinn fékkst við skóviðgerðir og lagfæringar á reiðhjólum, fyrst í stað í kjallaranum í Nesi en árið 1972 byggði hann bílskúr norðan og vestan við húsið og flutti viðgerðarþjónustuna þangað inn. Bílskúrin er úr steini með járnklæddu skúrþaki. Þau Kristinn og Gróa bjuggu í Nesi í rúm 40 ár þar til Kristinn fellur frá árið 199?. Gróa bjó áfram í húsinu til ársins 199? Þegar hún seldi Þorgíli G Gunnþórssyni og Helgu Steinunni Hauksdóttur Nes. Lárus Reynir Halldórsson eignaðist Nes 1996 og selur Níelsi Kristinssyni það 1998 og hann seldi Sigurbirni Hjörleifssyni 2003. Núverandi eigandi er Elvar Þór Antonsson en hann keypti Nes af Sigurbirni árið 2008.



#### *Athugasemd um húsið:*

Litlar breytingar hafa orðið á Nesi frá upphafi fyrir utan útitröppurnar sem voru settar árið 1950. Reykháfur sem var í upphafi hefur verið fjarlægður. Gerðar hafa verið breytingar á gluggum. Upphaflega voru tveir stærri gluggar á suðurhlið með einum liggjandi pósti og neðra hólfinu skipt með einum standandi pósti í tvær stærri rúður og tveir standandi póstar að ofan með lausu fagi í miðju. Aðrir gluggar voru minni og var þeim skipt með einum liggjandi pósti og efra hluta skipt með einum standandi pósti í tvö hólfi og var annað með lausu fagi. Einhvertíma milli 1970 og 80 voru suðurgluggarnir tveir fjarlægðir og í staðinn settur einn stofugluggi fyrir miðju húsi og hafður síðari en þeir sem fyrir voru. Hann var með einum liggjandi pósti og neðra hólfinu sem er stærra skipt mið standandi pósti og lausu fagi til hliðar. Núverandi gluggar eru með einum liggjandi pósti með stærri rúðu að neðan og lausu fagi að ofan.

#### *Athugasemd um umhverfi húss:*

Stærð lóðar er 1.064,0 m<sup>2</sup> í eigu Dalvíkurbyggðar. Engin girðing er í kringum lóðina er hekk á lóðarmörkun austanvið hús frá inngangi og að sunnan. Nokkur gömul reynitré sunnan húss. Steinsteypt plan norðan og austanvið húsið framan við bílskúr. Hellulagt sólplan í krikanum vestan húss og sunnan bílskúrs. Hliðfleki milli íbúðarhúss og bílskúrs. Lítið garðhýsi sunnan húss og gróðurhús á baklóð vestan húss.



<b>Eigenda og íbúaskrá</b>		
<b>Tímabil</b>	<b>Eigendur, íbúar</b>	<b>Börn</b>
1935 – 194?	<b>Jósef Víglundur Vigfússon. Lovísa Loftsdóttir</b>	Finnur Dæja stelpa
1945? - 1955	<b>Sigurjón Sigurðsson (keyrari) Björg Kristinsdóttir</b>	
1955 - 1960	<b>Rögnvaldur Tímotheus Þórðarson Ingibjörg Árnadóttir</b>	Guðlaug (1910)
1960 -199? -1994	<b>Kristinn F. Jónsson Gróa Grímsdóttir</b>	Kolbrún Kristinsdóttir (1950) Kristín Guðmundsdóttir (1968)
19?? -1996	<b>Þorgils Garðar Gunnþórsson Helga Steinunn Hauksdóttir</b>	
1996 - 1998	<b>Lárus Reynir Halldórsson</b>	
1998 - 2003	<b>Níels Kristinsson</b>	
2003 - 2008	<b>Sigurbjörn Hjörleifsson</b>	
2008	<b>Elvar Þór Antonsson</b>	



Reykholt 1943 (Karlsbraut 12).

Landnr: 151578

Fastanr: 215-4981

*Fundargerð 6. sept. 1961:*

Teikning frá Árna Guðlaugssyni, þar sem hann óskar að byggja bílskúr við íbúðarhús sitt Karlsbraut 12. Nefndin samþykkti teikninguna samhljóða og veitti leyfi fyrir byggingunni.

*(Virðingabók Brunabótafélags Íslands frá 1986)*

Eigandi Árni Guðlaugsson. Útveggir kjallara úr steinsteypu, hæð úr holsteini. Þak járnlætt valmaþak. Loft á efri hæð úr timbri, annað úr steinsteypu. Kjallara

skipt með steinsteypum skilrúmunum í 7 hólf auk uppöngu. 1. hæð skipt með steinsteypu skilrúmunum í 8 hólf. Stærð: 8,80 x 7,80 x 5,60 = 130,7 m<sup>2</sup> / 366 m<sup>3</sup>.

Bílskúr byggður 1961. úr timbri, múrhúðaður. Pappklætt skúrþak. Gólf úr steinsteypu loft úr timbri. Eitt hólf. Stærð: 7,00 x 4,00 x 2,40 = 28 m<sup>2</sup> / 67,2 m<sup>3</sup>.



*Stutt saga húss:*

Húsið Reykholt byggði Árni Guðlaugsson, múrari 1943-4. Þetta er fúnkis-hús eins og nokkur önnur þarna við götuna. Upphaflega var húsið með skeljasandi að utan en seinna hefur það verið málað. Neðri hæð hússins er steipt og þar hafði Árni kindur í mörg ár. Efri hæðin er hlaðin úr R-steini. Þeir bræður Árni og Kristinn Guðlaugssynir steiptu R-steina í skemmu sem stóð á



Möllinni, norðan við Brimnesá. Þeir létu búa til járnsmíð og framleiddu R-steina í nokkurn tíma. Á þeim árum sem þeir starfræktu R-steina framleiðsluna var byggt talsvert úr slíkum steinum hér um slóðir (ég hef heyrt að Sveinbjörn Jónsson í Ofnasmiðjunni hafi hannað R-steininn). Nokkru eftir að þeir bræður hættu að framleiða R-steina keypti Sigurður Jónsson frá Sigurhæðum af þeim skemmuna og mótin og hóf að framleiða steinana að nýju og gerði það þarna þangað til að skemman brann einn kaldan frostdag en þá flutti Sigurður aðstöðuna austur á Sand þar sem Steypustöð Dalvíkur stendur nú. Árni og kona hans Þórgunnur Þorleifsdóttir bjuggu allan sinn búskap í Reykholti eða þar til Árni lést árið 1994 en þá keypti sonardóttir þeirra, Helga Ester Snorradóttir og hennar maður Jóhannes Kristján Björnsson húsið. Þau eig húsið til 1999 en þá selja þau Jóni Kristni Gunnarssyni Reykholt. Á árunum 1999 til 2001 bjuggu í húsinu flóttamenn frá Kósovo-Albaníu sem fengu hæli á Dalvíkur um það leiti. Núverandi eigandi Reykholtis Björn Eirík Marcusson keypti húsið af Jóni árið 2003 og hefur hann dvalist í því af og til frá þeim tíma, annars býr hann í Noregi.

*Athugasemd um húsið:*

Ekki hafa verið gerðar miklar breytingar á Reykholti frá fyrstu tíð. Árið 1961 fær Árni leifi til að byggja bílskúr norðan og austanvið húsið, úr timbri, múrhúðaður með pappklæddu skúrþaki. Þakið á íbúðarhúsinu er valmaþak með steiptum þakkanti og þakrennum og var þakið upphaflega pappklætt. Upp úr 1980 var farið í lagfæringar á þakinu, skipt um alla einangrun, sperrur og klæðningu, settur pappi og bárujárn og var járníð látið ganga út yfir þakkantinn en nýjar þakrennur settar utanvið kantinn. Við sama tækifæri var reykþáfur



fjarlægður en settir loftunarstútar upp úr mæni. Um 1990 var drenað í kringum húsið. Eftir að Helga og Jóhannes eignuðust húsið fóru þau í miklar aðgerðir í kjallaranum, einangruðu alla útveggi í grind og setja pappa innst og klæða allt með spónaplötum. Einnig létu þau setja tvöfalt gler í allt húsið en



gluggarnir eru upphaflegir. Það var Björn Þorleifsson sviður sem fræsti úr gluggunum fyrir nýja glerinu.

*Athugasemd um umhverfi húss:*

Stærð lóðar 1.008 m<sup>2</sup> í eigu Dalvíkurbyggðar. Steyptur hornstaur er við inngang og gömul timburgrindur framan við húsið en nýlegur timbur skjólveggur frá hornstaurnum og að húsvegg við útitröppur. Einnig er sambærilegur skjólveggur austanvið húsið, milli íbúðarhúss og bílskúrs. Timburgirðing á lóðarmörkum að sunnan. Mikill og grösugur trjágarður með snyrtilegum blómabeðum og matjurtaræktun.



Eigenda og íbúaskrá		
Tímabil	Eigendur, íbúar	Börn
1943 - 1994	<b>Árni Guðlaugsson</b> <b>Þórgunnur Þorleifsdóttir</b>	Snorri (1943) Þorleifur (1946) Svanfríður (1948)
1960-1961	<i>Snorri Árnason</i> <i>Rósa Helgadóttir</i>	
1965-1968	<i>Vígfús Jóhannesson</i> <i>Svanhildur Árnadóttir</i>	<i>Kristján (1965)</i>
1994 - 1999	<b>Helga Ester Snorradóttir</b> <b>Jóhannes Kristján Björnsson</b>	
1999-2001	<i>Kósóvo-Albanar</i>	
1999 - 2003	<b>Jón Kristinn Gunnarsson</b>	
2003 og enn	<b>Björn Eirik Marcusson</b>	

Lundur 1930-32 (Karlsbraut 13)

Landnr: 151579

Fastanr: 215-4983

*(saga Dalvíkur III bindi, bl. 314 (Húsagerð og hýbýlakostur á Dalvík um 1936))*

(l: 9,2 – b: 7,5 – h: 6,6). Einnar hæðar timburhús á steyptum kjallara; ris fimm herbergi í kjallara, fimm á hæð. Húsið klætt bárujárni. Kolaofn. Rafmagn til ljósa (1933).

Húsráðendur: 1) Anton Sigurjónsson og Baldvina Hjörleifsdóttir. 2) Franz Þorsteinsson og Guðlaug Sigurjónsdóttir.



*(Skrá yfir hús og bæi á Dalvík 2. júní 1934. úr skýrslu Jarðskjálftanefndar)*

Timburhús á steyptum kjallara. Húsið skemmdist lítið en þó þarf að athuga reykháf. húsráðendur; Anton Antonsson. Kona hans lést 18. apríl 1934 (sama ár og jarðskjálftinn).

*(Fasteignarmat 1940)*

Eigandi Anton Sigurjónsson og Sigurjón Hjörleifsson. Eigandi lóðar Stefán Jónsson, Brimnesi. Stærð lóðar 1960 m<sup>2</sup>. Stærð húss l: 9,2 b: 7,5 vegg hæð frá kjallara að grunn 6,0 m 400 m<sup>3</sup>. Húsið byggt úr timbri á steinsteyptum kjallara. Útveggir járnklæddir og þak pappklætt. óvandað íbúðarhús með 1 reykháf. Útbygging, skúr steyptur með járnþaki 3 x 4 x 2 m<sup>2</sup>.

*(Virðingabók Brunabótafélags Íslands frá 1986)*

Eigandi Anton Guðlaugsson. Útveggir kjallara úr steinsteypu, hæð úr timbri, járnklæddir. Þak pappklætt risþak 1,5 m. Kjallara skipt með steinsteyptum skilrúmunum í 6 hólf auk uppgöngu á hæð. 1. hæð skipt með timbur skilrúmunum í 6 hólf. Stærð: 10,15 x 7,60 x 5,75. Áfalt bakhlið hússins er timburskúr að stærð 25 m<sup>3</sup>. stærð: 2,00 x 1,50 x 2,20 = 165,5m<sup>2</sup> / 468,7 m<sup>3</sup>. Bílskúr byggður 1975. úr holsteini með járnklæddu skúrþaki. Gólf úr steinsteypu, loft úr timbri. Eitt hólf. Stærð: 8,15 x 5,05 x 2,35 = 41,1 m<sup>2</sup> / 96,7 m<sup>3</sup>.



*Stutt saga hússins:*

*Spjall við Sigurlaugu Sveinsdóttur í Lundi 30. 05. 2012.*

Húsið byggði Anton Antonsson frá Hrísum árið 1932. Hann bjó þar ásamt konu sinni Sólveigu Hallgrímsdóttur í stuttan tíma en seldi það Antoni Sigurjónssyni og konu hans Baldvini Hjörleifsdóttur og Sigurjóni Hjörleifssyni bróður Baldvini, eftir að Sólveig lést svíplega, en hún dó skyndilega 18. apríl 1934. Þeir mágar Anton og Sigurjón eiga Lund í fimmtán ár en þá keypti einn Antoninn enn húsið. Þau hjónin Anton Guðlaugsson og Sigurlaug Sveinsdóttir eignast Lund 1949. Þau höfðu áður búið eitt ár í Jaðri og eitt ár þar á undan í Sólbakka áður en þau keyptu Lund. Í Jaðri eignuðust þau sitt annað barn Elínu en áður áttu þau dótturina Guðbjörgu. Lundur var þeirra fyrsta og eina hús, því þau bjuggu þar allan sinn búskap eða þar til þau seldu 2009 og fluttu á Dalbæ, heimili aldraðra á Dalvík. Núverandi eigendur Lundar eru Helgi Björnsson og Sigrún Friðriksdóttir sem eiga efri hæðina og Sigursveinn Friðriksson sem á þá neðri.



Áfast húsinu er skúr en þar hafði Anton Sigurjónsson eina kú en eftir að Anton Guðlaugsson keypti það hafði hann 6 kindur í skúrnum. Þessi skúr stendur enn. *Athugasemd um húsið:*  
Lundur er lítið breyttur að utan frá upphafi, þó var pappaklætt þak fram yfir 1986 en þá lét Anton setja bárujárn. Í upphafi voru krosspóstar í gluggum en á árunum milli 1970 og 80 var þeim breytt í glugga með einum standandi pósti og lausu fagi til hliðar, neðanvið fagið er smárúða. Útitröppum var breytt 2011 þannig að áður lágu þær samsíða húsinu en nú er 90° snúningur á þeim.

*Athugasemd um umhverfi húss:*

Stærð lóðar er 1.960 m<sup>2</sup>. Ógirt, í eigu Dalvíkurbyggðar. Hellulagt plan framan við húsið. Trjágróður og blómabeð sunnanvið húsið. Bílskúr var byggður 1975 úr holsteini með járnklæddu skúrþaki.

<b>Eigenda og íbúaskrá</b>		
<b>Tímabil</b>	<b>Eigendur, íbúar</b>	<b>Börn</b>
1930-1934	<b>Anton Antonsson</b> Sólveig Soffía Hallgrímsdóttir	Hallgrímur (1922) Freyja (1924) Pálrún (1925) Petra Salóme (1926) Ingvi Björn (1928)
1934 - 1949	<b>Anton Sigurjónsson</b> <b>Baldvina Guðlaug Hjörleifsdóttir</b>	Sigurjón (1935) Haukur (1947)
1932 – 1949	<b>Sigurjón Hjörleifsson</b>	
1936?	Franz Þorsteinsson Guðlaug Sigurjónsdóttir.	
1949 - 2002	<b>Anton Guðlaugsson</b> <b>Sigurlaug Sveinsdóttir</b>	Guðbjörg (1947) Elín (1948) Anna Dóra (1952) Arna Auður (1955) Þórólfur Már (1957) Ásdíl Freyja (1967)
? - 1953	Kristinn F. Jónsson Gróa Grímsdóttir	<i>Kolbrún (1950)</i>
1957-1961	Elín Kristinsdóttir Jóhanna Jónsdóttir	
1967-	Hanna María Skaftadóttir	
2009	<b>Sigrún Friðriksdóttir</b> <b>Helgi Björnsson</b>	
2010	<b>Sigursveinn Friðriksson</b>	

**Sæbakki** 1934-36 (Karlsbraut 15)

Landnr: 151580

Fastanr: 215-4985

*(saga Dalvíkur III bindi, bl. 315 (Húsagerð og hýbýlakostur á Dalvík um 1936))*

Einnar hæðar steinhús með risi. Fimm herbergi og forstofa. Allt málað eða veggfóðrað. Rishæð ófrágengin, geymsla. (nóv. 1934) Húsráðendur: 1) Gunnar Magnússon. 2) Hermann Árnason og Jónína Anna Magnúsdóttir. 3) Þuríður Hansen.

*(Úr "Svarfdælingum", bl. 457 seinna bindi).*

Sæbakki var þurrabúð reist árið 1902 milli Framness og Sæbóls. Þarna var torfbær með heilþili og stóð til 1934 þegar jarðskjálftinn dundi yfir. Mjög fljótt upp úr því var býlið lagt niður en mágarnir Gunnar Magnússon og Hermann Árnason fluttust með fólk sitt til Dalvíkur og byggðu í sameiningu hús þar og kölluðu það líka Sæbakka. Er það nú Karlsbraut 15.



*(Fasteignarmat 1940)*

Eigandi Hermann Árnason og Gunnar Magnússon. Eigandi lóðar Stefán Jónsson, Brimnesi. Stærð lóðar 1064 m<sup>2</sup>. Stærð húss l: 9,0 b: 7,8 m. vegg hæð frá kjallara að grunni 3,7 m. 218 m<sup>3</sup>. Hús byggt af steinsteypu 1 hæð með risi og járnþaki. Útbygging af húsi timburskúr með járnklæddu þaki 2,5 x 3,0 x 2,0 m

Sæmilegt íbúðarhús með miðstöðvarhitun og 1 reyk hæfur.

Útihús, timburskúr járnklæddur (fjárhús fyrir 10 kindur) 2,5 x 5,0 x 2,0 m.

*(Virðingabók Brunabótafélags Íslands frá 1986)*

*Stutt saga húss:*

Sæbakki var þurrabúð reist árið 1902 milli Framness og Sæbóls. Þarna var torfbær með heilþili og stóð til 1934 þegar jarðskjálftinn dundi yfir. Mjög fljótt upp úr því var býlið lagt niður en mágarnir Gunnar Magnússon og Hermann Árnason fluttust með fólk sitt til Dalvíkur og byggðu í sameiningu hús þar og kölluðu það líka Sæbakka. Hús byggt af steinsteypu 1 hæð með risi og járnklæddu þaki. Útbygging af húsi, timburskúr með járnklæddu þaki. Það bjuggu tvær fjölskyldur í húsinu sem var skipt í norður og suður hluta. Friðbjörn bróðir Gunnars bjó í húsinu með systkinum sínum um tíma. Gunnar átti húsið til 1993 en þá keyptu Gunnar Þór Þórisson og Arnheiður Hallgrímsdóttir Sæbakka og eiga það til 1999 og þá eignast núverandi eigandi, Jón Freyr Halldórsson húsið.



*Athugasemd um húsið:*

Litlar breytingar hafa verið gerðar á Sæbakka frá upphafi, þó voru tveir reyk háfar í fyrstu en þeir hafa verið fjarlægðir. Útbyggingu aftanvið húsið hefur verið breitt í setustofu. Gluggum hefur verið breytt. Upphaflegu gluggarnir voru með einum liggjandi pósti og neðra hólfinu skipt með einum standandi pósti í tvær stærri rúður. Efra hluta var skipt með tveimur standandi póstum í þrjú hólfi og var laust fagi í miðju. Núverandi gluggar eru með einum liggjandi pósti með stærri rúðu að neðan og lausu fagi að ofan.



*Athugasemd um umhverfi húss: landnúmer*

Stærð lóðar er 1.064 m<sup>2</sup> í eigu Dalvíkurbyggðar. Engin girðing er í kringum lóðina en tré eru í garðinum sunnan húss og vestan. Fjögur þrep eru frá götu og upp á lóð og hellulögð stétt að inngangi að austan og tvö þrep upp á dyrapall við útidyr. Járnhandrið meðfram stétt.

<b>Eigenda og íbúaskrá</b>		
<b>Tímabil</b>	<b>Eigendur, íbúar</b>	<b>Börn</b>
1934 - 1958	<b>Hermann Árnason</b> Jónína Magnúsdóttir	Friðbjörn Hjálmar (1927) Árni Baldvin (1930) Sigríður Magnea (1934)
1934 - 1993 1955	<b>Gunnar Magnússon</b> Ragnheiður Björnsdóttir	Harry Sveinsson (1939) Bjarney Bjarnadóttir (1950) Sigríður Gunnarsdóttir (1956)
1936-194?	<i>Þuríður Hansen</i>	
1934 - 1955	<i>Sigríður Gunnarsdóttir</i>	
1993-1999	<b>Arnheiður Hallgrímsdóttir</b> <b>Gunnar Þór Þórisson</b>	
1999-1999	<b>Freygerður Sigurðardóttir</b>	Jón Freyr(
1999	<b>Jón Freyr Halldórsson</b>	



Hvammur 1933-35 (Karlsbraut 16)

Landnr: 151581

Fastanr: 215-4986

*(saga Dalvíkur III bindi, bl. 304 (Húsagerð og hýbýlakostur á Dalvík um 1936))*

(l: 9,75 – b: 8,1 – h: 4,8). Steinhús, ein hæð og ris. Aðalhæð sjö herbergi. Lofthæð ófrágengin. Miðstöðvarhitun. Rafmagn til ljósa. Skúrar tveir (l: 5,35 – b: 3,6 – h: 2,7) (l: 7,25 – b: 4,0 – 2,7). Sambyggðir. Annar steypdur, hinn úr timbri að hálfu (ágúst 1934)



*(Skrá yfir hús og bæi á Dalvík 2. júní 1934. úr skýrslu Jarðskjálftanefndar)*

Einlyft steinhús á grunni. Lítið skemmt – litlar viðgerðir. Athuga reykþáf í þaki. Húsráðendur; Lárus Frímansson og Árnína Árnadóttir.

*(Fasteignarmat 1940)*

Eigandi Árni Lárusson. Eigandi lóðar Stefán Jónsson, Brimnesi. Stærð lóðar 1000 m<sup>2</sup>. stærð húss l: 9,95 b: 8,1 vegghæð frá kjallara að grunni 3,7 m 292 m<sup>3</sup>. Skúr steinsteypdur með járnpaki, 5,3 x 3,6 x 2,5 m. Annar skúr úr timbri með járnpaki 7,25 x 4,0 x 2,5 m. Húsið byggt af járnþentri steinsteypu 1 hæð, ris og járnpak. Útveggir úr steinsteypu, þak úr járn, gólf og skilveggir af timbri. Vandað íbúðarhús, sæmilega viðhaldið, miðstöðvarhitað með 1 reykþáfi.

*Fundargerð 15. sept. 1957:*

Borist hafði beiðni frá Árna Lárussyni varðandi skúrbyggingu á lóðinni Karlsbraut 16. Samþykkti nefndin að leyfa bygginguna samkv. Meðfylgjandi teikningu.



*(Virðingabók Brunabótafélags Íslands frá 1986)*

Eigandi Árni Lárusson. Útveggir steinsteypdir, þak járnlætt rispak 2,3 m skúrþak að hluta. Gólf úr steinsteypu, annað úr timbri. 1. hæð skipt með timbur skilrúmum í 11 hólf. Stærð: 9,80 x 8,00 x 3,80 / 3,90 x 3,80 x 2,20 / 3,60 x 2,50 x 2,20 = 102,2 m<sup>2</sup> / 350,3 m<sup>3</sup>.

Bílskúr byggður 1959 úr timbri, asbestklæddur, pappklætt skúrþak. Gólf úr steinsteypu, annað úr timbri. Eitt hólf. Stærð: 7,25 x 4,15 x 3,00 = 30,1 m<sup>2</sup> / 90,3 m<sup>3</sup>.

*Stutt saga húss:*

Lárus Frímansson flyst á Upsaströndina frá Skagaströnd 1932 og bjó fyrstu tvö árin í Háagerði en bærinn hrundi í jarðskjálftanum mikla. Lárus flutti þá til Dalvíkur ásamt sambúðarkonu sinni, Árnína Guðbjörg Árnadóttir, og byggði sér hús við Karlsbraut sem hann nefndi Hvamm. Húsið byggt af járnþentri steinsteypu 1 hæð, ris og járnpak. Útveggir úr steinsteypu, þak úr járn, gólf og skilveggir af timbri. Frá upphafi stóðu fjárhús og fjós við húsið. Eftir að Árni sonur þeirra og kona hans Jóna Jóhannsdóttir tóku við húsinu um 1940 flutti Lárus og Árnína í nýtt hús sem þau höfðu byggt sér handan við götuna að Karlsbraut 19, Sólbakka. Árni byggði bílskúr norðan og austanvið húsið árið 1958 úr timbri, asbestklæddur með pappklæddu skúrþaki. Gólf úr steinsteypu, annað úr timbri. Þau Árni og Jóna bjuggu í Hvammi allan sinn búskap eða þangað til Jóna deyr 1992 en þá einast sonardóttir þeirra,



Sigríður Inga Ingimarsdóttir og hennar maður Valgeir Vilmundarson, húsið og Árni flytur til Akureyrar. Inga og Valgeir bjuggu í Hvammi til ársins 1998 og þá keypti faðir Ingu, Ingimar Eydal húsið og leigði það út til ársins 2006 en selur það þá til fasteignafélags, Skófir ehf. Árið 2008 eignast Íbúðalánasjóður Hvamm og á það enn. Húsið hefur staðið autt um nokkurn tíma og liggur undir skemmdum.

*Athugasemd um húsið:*

Litlar breytingar hafa verið gerðar á Hvammi frá upphafi þó er búið að fjarlægja reykþáf sem var á húsinu. Gluggum hefur verið breytt. Inngangsskúr við norðurgafli hússins hefur verið klæddur að utan að hálfu með stálklæðningu.

*Athugasemd um umhverfi húss: landnúmer*

Stærð lóðar er 1.064 m<sup>2</sup> í eigu Dalvíkurbyggðar. Engin girðing er í kringum lóð en gömul og ræktarleg greni og birkitré sunnan og vestan húss. Bílskúr á lóðinni norðan og austanvið húsið.



Eigenda og íbúaskrá		
Tímabil	Eigendur, íbúar	Börn
Um 1936	Lárus Óskar Frímansson Árnína Guðbjörg Árnadóttir.	Árni Egill (1912) Sólborg (1916) Bergvina Ester (1918) Sumarliði (1922) Ingimar Eydal (1924)
1940 -	Árni Egill Lárusson Jóna Jóhannsdóttir	Jóhann (1940) Guðmundur (1942) Óskar Þór (1947)
1968-	Jóhann Páll Árnason Maria Zurkova	
1994 - 1998	Sigríður Inga Ingimarsdóttir Valgeir Vilmundarson	
1998 - 2006	Ingimar Eydal Lárusson Guðmunda Sigríður Óskarsdóttir	
2006	Skófir ehf	
2006 - 2008	Pétur Herbertsson	
2008	Íbúðalánasjóður Svavar Gunnarsson	

Sólheimar 1938 (Karlsbraut 17)

Landnr: 151582

Fastaner: 215-4899

*(Fasteignarmat 1940)*

Eigandi Jón Jóhannesson. Eigandi lóðar Stefán Jónsson, Brimnesi. Stærð lóðar 1500 m<sup>2</sup> í ræktum. Stærð húss l: 9,6 b: 7,6 m. vegg hæð frá kjallara að grunn 5,5 m. 400 m<sup>3</sup>. Húsið byggt úr Járnbentri steinsteypu. Útveggir úr steypu, þak járnklætt, gólf og skilrúm úr timbri. Útbygging, skúr, járn á timburgrind 7,6 x 4,4 x 2,5 m. Vandað íbúðarhús og gott viðhald, miðstöðvarhitað með 1 reyk háf. Húsið hlýtt.



*(Virðingabók Brunabótafélags Íslands frá 1986)*

Eigandi Sverrir Sigurðsson. Útveggir úr steinsteypu, járnklætt þak með lágu risi. Gólf og skilrúm neðri hæðar úr steinsteypu, annað úr timbri. 1. hæð skipt með steinsteypu skilrúmunum í 7 hólf og uppgöngu á aðra hæð. 2. hæð er skipt með timbur skilrúmunum í 5 hólf. Stærð: 9,60 x 7,50 x 5,70 / 3,20 x 2,40 x 2,50 = 159,4 m<sup>2</sup> / 429,6 m<sup>3</sup>.

Sambyggt húsinu er bílageymsla úr steinsteypu með skúrpaki, eitt hólf. Stærð: 7,50 x 3,00 x 2,30 = 22,5 m<sup>2</sup> / 51,7 m<sup>3</sup>.

*Stutt saga húss:*

Það var Jón Jóhannesson frá Upsum og seinna Sauðanesi sem byggði Sólheima eftir að hann brá búi í Sauðanesi. Húsið er tveggja hæða byggt úr járnbenntri steinsteypu, þak járnklætt, milligólf og skilrúm úr timbri. Vandað íbúðarhús. Útbygging norðan við húsið, úr steinsteypu með skúrpaki. Fljótlega eftir að húsið var byggt var settur skeljasandur utan á það. Það voru menn frá Akureyri sem gerðu það og hét annar þeirra Gísli Marnússon. Jón og kona hans Baldvina Jóhannsdóttir bjuggu í Sólheimum til æviloka. Árið 1964 keyptu Helgi Jónsson og María Steingrímisdóttir Sólheima og bjuggu þar í tíu ár eða þar til þau selja Sverri Sigurðssyni múrara og Ernu Hallgrímisdóttur húsið. Sverrir og Erna höfðu áður búið í einu af elstu húsunum við Karlsbrautina, í Tungu en það hús brann til grunna fyrir nokkrum árum. Árið 1994 keypti Sigurður sonur þeirra Sverris og Ernu Sólheima að móður sinni sem þá var orðin ekkja. Eftir að Gildi – lífeyrissjóður eignaðist húsið 2005 hefur það gengið kaupum og sölum villi braskara og lánastofnana og er nú í eigu Íbúðarlánasjóðs.



*Athugasemd um húsið:*

Litlar breytingar hafa verið gerðar á Sólheimum frá upphafi. Þó hefur gluggum verið breitt úr hefðbundnum krosspóstagluggum í glugga með einum standandi pósti og lausu fagi til hliðar. Skúrin sem stóð áfast húsinu að norðan var risinn árið 2006. Um svipað leiti var byggður skúr ofaná útitróppur við bakdyrainngang, gluggalaust og af lítilli fyrirhyggju. Húsinu hefur lítið verið haldið við í seinni tíð enda hefur það gengið kaupum og sölum og er nú í eigu Íbúðarlánasjóðs. Margir hafa búið þar nú síðustu árin en staðið stutt við. Það hefur staðið autt í ein tvö ár og er farið að láta mjög á sjá og er að eyðileggjast vegna vanhirðu.



*Athugasemd um umhverfi húss:*

Stærð lóðar er 1.680 m<sup>2</sup> í eigu Dalvíkurbyggðar. Lóðin er illa hirt og gömul óræktarleg tré standa sunnan við húsið. Leifar að timburgirðingu er á lóðarmörkum framan við húsið og tveir steyptir hliðstaurar. Steypt stétt að aðalinngangi og steyppt bílaplan framan við þar sem skúrinn stóð.

<b>Eigenda og íbúaskrá</b>		
<b>Tímabil</b>	<b>Eigendur, íbúar</b>	<b>Börn</b>
1938- 1963 1938 - 1969	<b>Jón Jóhannesson</b> <b>Baldvina Gunnlaug Jóhannsdóttir</b>	Kristján Eldjárn Thorarensen (1917) Jóhannes Thorarensen (1919) Bjarni Thorarensen (1921)
- 1956	Kristján Eldjárn Thorarensen Jónsson Kristín Jónsdóttir	<i>Sturla (1943)</i> <i>Sighvatur (1949)</i>
1959 - 1961	Gunnlaugur Kristinsson Anna Stefánsdóttir	<i>Jóhanna (1944)</i>
1963-1964	Lilja Kristjánsdóttir	
1964 - 1974	<b>Helgi Jónsson</b> <b>María Steingrímsdóttir</b>	Póra Rósa Geirsdóttir (1953) Elín Gísladóttir (1961) Magnea Kristín Helgadóttir (1964)
1974-	<b>Sverrir Sigurðsson</b> <b>Erna Hallgrímsdóttir</b>	Emilía Kolbrún (1955) Hafdís Hrafnhildur (1956) Baldvina Sigríður (1957) Sigfús (1958) Elísabet Jónheiður (1962) Sigurður R (1963) Örn Viðar (1965) Ása (1966) Inga Hrönn (1969) Arnar (1972) Halldór (1972)
	Hafdís Hrafnhildur Sverrisdóttir	Sverrir Freyr Þorleifsson (1975)
1994-2005	Sigurður R Sverrisson Sæunn Harpa Kristjánsdóttir	
2005	Gildi - lífeyrissjóður	
2008	Brynleifur Siglaugsson	
2008	Beðja ehf.	
2008 - 2010	Viðar Sigurðsson	
2010	Íbúðalánasjóður	

*Fundargarð 2. maí 1947:*

Byggingarfulltrúi (Frimann Sigurðsson) lagði fram beiðni frá Friðsteini Bergssyni Dalvík um byggingarleyfi á íbúðarhúsi á næstu lóð norðan við íbúðarhúsið Hvamm. Beiðninni fylgir uppdráttur af húsinu, en með athugasemdum frá Friðsteini.

Byggingarnefnd varð sammála um að samþykkja uppdráttinn og veita leyfið, þó með eftirtöldum breytingum á uppdrættinum:

1. Búr á II. hæð breytist í innbyggða skápa og í því sambandi falli búrgluggi á norðurhlið í burtu.
2. Stigagluggi á austurhlið verði eins og glugginn á neðri hæð sömu hliðar.
3. Framskot á stigapalli falli í burtu.

*Fundargerð 21. okt. 1955:*

Beiðni frá Friðsteini Bergssyni, Dalvík þar sem hann óskar eftir að fá að reisa skúr við bakdyr hússins nr. 18 við Karlsbraut. Hjálögð teikning gerði ráð fyrir skúrbyggingu að stærð 360x320. Samþ. var að veita umbeðið leyfi.



*Fundargerð 26. sept. 1958:*

Bréf ásamt teikningu frá Friðsteini Bergssyni þar sem hann sækir um að fá að byggja bílskúr á lóðinni Karlsbraut 18. Samþykkt var að veita leyfið.

*(Virðingabók Brunabótafélags Íslands frá 1986)*

Eigandi Sigurvin Sigurhjartarson. Útveggir tvöfaldir steinsteyptir, þak pappklætt skúrþak. Loft efrihæðar úr timbri, annað úr steinsteypu. 1. hæð skipt með steinsteyptum skilrúmunum í 8 hólf og uppgöngu á aðra hæð. 2. hæð er skipt með steinsteypu skilrúmunum í 8 hólf. Stærð: 9,40 x 8,00 x 5,60 / 3,80 x 1,60 x 5,60. Viðbyggt við bakdyr skúrbygging úr steini 2 hólf. Stærð: 3,60 x 3,60 x 2,30 = 175 m<sup>2</sup> / 484,9 m<sup>3</sup>.

Bílskúr byggður 1959 úr timbri, asbestklæddur, pappklætt skúrþak. Gólf úr steinsteypu, annað úr timbri. Eitt hólf. Stærð: 5,50 x 3,50 x 2,30 = 19,25 m<sup>2</sup> / 44,3 m<sup>3</sup>.

*Stutt saga húss:*

*(spjall við Þuru Stínu 28/10/2012)*

Karlsbraut 18 er eitt af fáum húsum við Karlsbrautina sem ekki heitir neitt, þó voru einhverjir sem kölluðu það Litlu Moskvu og eftir að fólkið frá Skeiði eignaðist það nefndu sumir það Skeiðshúsið. Það var Friðsteinn Bergsson frá Hofsa sem byggði húsið. Á fundi byggingarnefndar haldinn þann 2. maí 1947 eru teikningar samþykktar með nokkrum breytingum og Friðsteinn fékk leifi til framkvæmda. Fluttu þau hjón Friðsteinn og kona hans Sveinborg Gísladóttir í húsið árið 1949. Á neðri hæðina flytja þá hjónin Jón Arngímsson og Sigurborg Ágústdóttir. Húsið er steinsteypt með tvöföldum útveggjum og einangrað með reiðingi. Þakið var pappklætt skúrþak einangrað með heyi. Það voru steypdir þakkantar sem stóðu um 50 cm. upp fyrir þakflötinn. Þakhallinn var það lítill að snjór átti til að safnast á þakinu. Árið 1955 fær Friðsteinn leifi til að byggja skúrbyggingu úr timbri, klæddan albesti, við bakdyrainngang. Í þessum skúr hafði hann smíðaaðstöðu. Árið 1958 fær hann leifi til að byggja bílskúr úr timbri og asbesti á baklóðinni fatan við húsið. Seinna var sá skúr klæddur með bárujárni. Árið 1973 kaupir Sigurvin Sigurhjartarson húsið og flytur með allt sitt fóla framan úr Skeiði þar sem hann hafði búið um langa hríð. Þau hjónin Sigurvin og Jónína Jóhannsdóttir fluttu á efri hæðina ásamt systur Sigurvins, Kristínu, en dóttir þeirra Þuríður Kristín og Jón Þórhallsson maður hennar koma sér fyrir á neðri hæðinni. Á meðan Sigurvin á húsið eru engar breytingar gerðar á húsinu fyrir utan hefðbundið viðhald.

*Athugasemd um húsið:*



Eftir að Þuríður eignast húsið eftir foreldra sína árið 1991 er farið í miklar breytingar og viðgerðir. Steypti þakkanturinn er brotinn burt slétt við þak og nýtt þak sett ofan á það gamla og gerður meiri halli á það. Sett er bárujárn á þakið og það einangrað með steinull. Við sama tækifæri er húsið einangrað að utan með steinull og það klætt með trapísu-járni. Gerður nýr þakkantur, klæddur trapísu-járni. Sett voru vatnsbretti á plötuskilum og niður við jörð. Asbestskúrin við bakdyrnar var rifinn, enda ónýtur orðin. Allir gluggar voru endurnýjaðir en í sama útliti og þeir gömlu.

*Athugasemd um umhverfi húss:*

Stærð lóðar 560 m<sup>2</sup> í eigu Dalvíkurbyggðra, ógirt. Hellulögð stétt frá lóðarmörkum framan við húsið að inngangi á neðri hæð og áfram í suður meðfram húsinu að útitróppum á aðra hæð. Malarplan norðan húss. Hekk meðfram lóðarmörkum framan við húsið og á baklóð. Stæðileg reynitré sunnanvið húsið. Bílskúr á lóðinni norðan og austanvið húsið.



<b>Eigenda og íbúaskrá</b>		
<b>Tímabil</b>	<b>Eigendur, íbúar</b>	<b>Börn</b>
1949 – 1973	<b>Friðsteinn Bergsson</b> (húsamálari) Sveinborg Gísladóttir  Sigurður Kr. Ólafsson Hulda Baldursdóttir	Rúnar Friðsteinn Þorleifsson (1937) Anna Stella Marinósdóttir (1949)  <i>Birgir (1931)</i> <i>Örn (1932)</i> <i>Rafn (1937)</i> <i>Verna (1937)</i> <i>Gísli (1939)</i> <i>Steinþór (1950)</i>
1953? -1958	Jón Arngrímsson Sigurbjörg Águstsdóttir	<i>Ingólfur (1936)</i> <i>Hrafnhildur (1939)</i>
1960-1964	Rúnar Friðsteinn Þorleifsson Hafdís Jóhanna Hafliðadóttir	
1964-1966	Helgi Ásgrímsson Jónína Ketilsdóttir	<i>Stúlka (1965)</i>
1966-1968	Þorsteinn Pétursson Snjólaug Aðalsteinsdóttir	<i>Pétur Björgvin (1967)</i>
1968-	Ingvi Kristinn Antonsson Elín Guðjónsdóttir	<i>Ingibjörg María (1969)</i>
-1973	Jónas Baldvin Antonsson Anna Stella Marinósdóttir	<i>Borgar Freyr (1970)</i>
1973-1986	<b>Sigurvin Sigurhjartarson</b> <b>Jónína Jóhannsdóttir</b>	Þuríður Kristín (1945)
1973-198?	Kristín Sigurhjartardóttir	



1991 og enn

2011

**Jón Þórhallsson**  
**Þuríður K Sigurvinsdóttir**

Júlíana Kristjánsdóttir

Þórhallur Sigurvin (1965)  
Hólmfríður Guðlaug (1969)

**Sólbakki** 1943 (Karlsbraut 19)

Landnr: 151584

Fastanr: 215-4993

#### *Stutt saga húss:*

Eftir að Árni Lárusson tók við húsinu Hvammi af foreldrum sínum þeim Lárusi Frímannssyni og Árnínu Árnadóttur hefjast þau handa við að byggja sér nýtt hús og nú er það Karlsbrautina 19 sem fékk nafnið Sólbakki. Sagt er að Lárus hafi verið svo hrifinn af húsinu Sólheimum, sem var þá tiltölulega nýbyggt og stendur næst sunnanvið hina nýju lóð Lárusar. Hann fékk leifi til að nota sömu teikningu og eru því þessi tvö hús nokkurn vegin alveg eins í útliti. Það er árið 1943 sem þau Lárus og Árnína flytja í Sólbakka. Þetta er einfalt hús á tveimur hæðum, neðrihæðin úr tvöfaldri steinsteypu með einangrun á milli en efrihæðin úr timbri og múrhúðuð. Milligólf og loft úr timbri. Húsið allt einangrað með reiðing. Lárus og Árnína bjuggu í Sólbakka til 1957 en þá fluttu þau ásamt yngsta syni sínum, Ingimar, í nýtt hús sem hann hafði byggt sér við Bárugötu 5. en annar sonur þeirra, Bergur, tekur við Sólbakka og bjó það ásamt konu sinni Ástu Tryggvadóttur. Árið 1959 keypti Sigurjón Hólm Hjörleifsson Sólbakka, en hann hafði áður búið á Sauðarnesi í nokkur ár, síðasti bóndi á þeirri fornfrægu jörð. Sigurjón bjó í Sólbakka ásamt konu sinni Sigurbjörgu Pálsdóttur í rúma þrjá áratugi og Sigurjón einn eftir að Sigurbjörg dó árið 198?. Gestur Matthíasson keypti húsið af Sigurjóni árið 1991 og leigði það út fyrst í stað en bjó þar síðan sjálfur þangað til hann seldi núverandi eiganda Sigurði Bjarmari Sigurðssyni Sólbakka árið 2008.



#### *Athugasemd um húsið:*

Miklar breytingar voru gerðar á húsinu eftir að Gestur Matthíasson eignaðist það árið 1991. Það var orðið mjög lélegt, einkum illa einangrað og hélt hvorki vatni né vindi. Gestur lét einangra húsið að utan með 2 tommu steinull sem var sett í timburgrind, pappi festur á grindina og listar settir á og húsið allt klætt með stení-plötum. Einnig var byggð forstofa við aðalinngang að austan og forskyggni við bakbyr var lagfært. Bílskúr sem er áfastur húsinu að norðan og orðinn hálf ónýtur, var smíðaður upp og sagað hurðargat milli húsinu og skúrs, og skúrinn innréttaður sem borðstofa. Skipt var um alla glugga í húsinu og þeim breitt í upprunalegt horf. Áður voru krosspóstar í öllum gluggum en nýju gluggarnir sem Stefán Björnsson smíðaði eru með tveimur standandi póstur og einum þverpósti. Það var Daníel Hilmarsson sem var meistari fyrir viðgerðum hússins og smíðir Árfells ehf. sem unnu verkið. Það var H.S.Á. Teiknistofa sem hannaði breytingarnar og er teikningin dagsett í maí 1999.

#### *Athugasemd um umhverfi húss:*

Stærð lóðar er 1085 m<sup>2</sup> í eigu Dalvíkurbyggðar. Húsið stendur á hornlóð við Karlsbraut og Ægisgötu. Engin girðing er í kringum lóð en húsið stendur um 2 m frá götubrún bæði að norðan og austan en stór og rúmgóð baklóð. Ræktarlegt gamalt reynitré stendur framan við húsið norðan við aðalinngang. Hekk á lóðarmörkum við götu að austan í suður frá aðalinngangi og nokkur lerkitré sunnan við hús. Stétt úr smáhellum framan við aðalinngang. Sólballur úr timbri er vestan við húsið og timburskjólveggur kring um hann.



<b>Eigenda og íbúaskrá</b>		
<b><i>Tímabil</i></b>	<b><i>Eigendur, íbúar</i></b>	<b><i>Börn</i></b>
1943-1957	<b>Lárus Ó Frímansson Árnína Árnadóttir</b>	Ingimar Ó (1924) Gísli Bergur (1920)
1957-1959	<b>Bergur Lárusson Ásta Tryggvadóttir</b>	Gísli (1953)
1959-	<b>Sigurjón Hólm Hjörleifsson Sigurbjörg Pálsdóttir</b>	Valur Hólm (1946)
1962-1966	Sigurður B Þorsteinsson Elín Björg Jakobsdóttir	
1991-1992	<b>Sigurði Gauta Haukssyni Sigríði Ólöfu Hafsteinsdóttur.</b>	
1992-1993	Árni Björnsson	
1991 - 2008	<b>Gestur Matthíasson</b>	
2008	<b>Stefán Bjarmar Stefánsson</b>	

Ekkert nafn 1953 (**Karlsbraut 20**) Landnr: 151585

Fastanr: 215-4995 og neðrihæð 232-1402

*Fundargerð 12. sept. 1953:*

Erindi frá Ægi Þorvaldssyni þar sem hann óskar eftir leyfi til að byggja íbúðarhús á lóðinni Karlsbraut 20 samkvæmt meðfylgjandi. teikn. Byggingarnefnd samþ. að veita leyfi þetta.

*Fundargerð 8. sept. 1955:*

Borist hefur bréf frá Þóri Stefánssyni þar sem hann óskar eftir að fá að reisa bílskúr á lóðinni Karlsbraut 20. nefndin var sammála um að veita umbeðið leyfi..(40,2 m2 fastanúmer 232-2048 )



*(Virðingabók Brunabótafélags Íslands frá 1986)*

Eigandi Sparisjóður Svarfdæla. Útveggir steinsteyptir, járnklætt valmaþak. Öll loft, skilrúm og stigar steinsteypt. Kjallara skipt með steinsteyptum skilrúmunum í 3 hólf. Stærð 30 m<sup>2</sup>. 1. hæð skipt með steinsteyptum skilrúmunum í 8 hólf auk uppgöngu á aðra hæð. 2. hæð er skipt með steinsteyptum skilrúmunum í 5 hólf. Stærð: 9,85 x 5,85 x 6,15 / 8,35 x 3,70 x 6,15 = 2,7 m<sup>2</sup> / 544,4 m<sup>3</sup>. Áfast húsinu er byggð bílageymsla úr steinsteyptu með járnklæddu valmaþaki. Stærð: 8,07 x 5,06 x 2,60 = 40,8 m<sup>2</sup> / 106,2 m<sup>3</sup>.

Gróðurhús byggt á baklóðinni 17,2 m<sup>2</sup>, árið 2000, (fastanúmer 232-1404)

*(Byggingarlýsing af teikningu Barkar Ottóssonar frá 27-03-2010)*

Húsið er upprunalega teiknað að Hallgrími Antonssyni árið 1953 og síðar bílageymsla árið 1983 teiknuð af Hauki Haraldssyni. Íbúðarhúsið er steinsteypt á steiptum grunni. Bílageymsla er sömuleiðis steipt og á steiptum grunni. Gólfplata milli hæða er steipt og sömuleiðis loft yfir efrihæð. Bæði þök eru valmaþök, og er þak íbúðarhúss uppstólað.

Þær breytingar sem liggja til grundvallar þessum raunteikningum er að eigendur óska eftir að húsið verði gert að 2 eignum.

Breyting frá áðursamþykktum teikningum: ákveðið hefur verið að loka stigagangi milli hæða og útbúa léttan timburstiga uppá svalir 2 hæðar. Þar verður síðan tekið hurðargar ril vesturs eins og sést á teikningu. Gólf milli hæða verður lokað með timburgrind, einangrun og 2 lög gips að neðan, en eldvarnar spónaplötur að ofan. Lokun skal uppfylla E160.

*Stutt saga húss:*

Á fundi byggingarnefndar 12. sept. 1953 er afgreitt erindi frá Ægi Þorvaldssyni þar sem hann óskar eftir leyfi til að byggja íbúðarhús á lóðinni Karlsbraut 20 samkvæmt meðfylgjandi. teikn. Byggingarnefnd samþykkti að veita leyfi þetta. Sá sem teiknaði húsið var Hallgrímur Antonsson og var Jón Stefánsson í Hvoli byggingarmeistari. Útveggir eru steinsteyptir, járnklætt valmaþak. Öll loft, skilrúm og stigar steinsteypt. Kjallari



er undir hálfu húsinu og er honum skipt með steinsteyptum skilrúmunum í 3 hólf. Stærð hans er 30 m<sup>2</sup>. Fyrstuhæð er skipt með steinsteyptum skilrúmunum í 8 hólf auk uppgöngu á aðra hæð. Annarri hæð er skipt með steinsteyptum skilrúmunum í 5 hólf. Ægir og kona hans Alda Stefánsdóttir bjuggu í húsinu til ársins 1978 en þá selja þau Sparisjóði Svarfdæla það. Á fundi byggingarnefndar í sept. 1955 er afgreitt erindi frá Þóri Stefánssyni byggingarmeistara fyrir hönd Ægis um að fá að byggja bílskúr við Karlsbraut 20. Bílskúrin var byggður og stóð austanvið húsið. Þessi skúr hefur verið rifinn og eftir að Sparisjóðurinn eignaðist húsið var byggður nýr bílskúr áfastur íbúðarhúsinu. Þann skúr teiknaði

Haukur Haraldsson og var hann tekinn í notkun árið 1983. Meðan Sparisjóðurinn átti húsið bjó þar fyrst Gunnar L Hjartarson sparisjóðsstjóri og Sigyn Georgsdóttir með sína fjölskyldu og eftir að þau fluttu kom Þangað inn Þorgils ?? læknið. Árið 1987 skiptir Sparisjóðurinn á Karlsbraut 20 og Mímisvegi 26 sem Davíð Stefánsson og Vilborg Björgvinsdóttir áttu og þau fluttu í Karlsbrautina, 13. des. það ár. Davíð og Vilborg áttu húsið til 2003 þegar þau seldu það Óla Vignir Jónssyni og Þórunni Margréti Jónasdóttur sem eiga það í tvo ár. Gísli Steinar Jóhannesson keypti húsið 2005 og Íbúðarlánasjóður eignast það 2007 en selur það núverandi eigendur þeim Anna Danuta Jablonska neðri hæðina og Elzbieta A. Krainska-Drozniak og Wojcieh Andrzej Drozniak efri hæðina.

*Athugasemd um húsið:*

Litlar breytingar hafa verið gerðar við húsið frá upphafi. Bílageymsla var byggður áfastur húsinu árið 1983. Bílageymsla er steipt og á steiptum grunni þakið er eins og á íbúðarhúsinu valmaþak. Eftir að Davíð eignaðist húsið lét hann fjarlægja hey og sag sem var notað sem einangrun ofaná efstu plötu og setti steinullareinangrun í staðinn. Við sama tækifæri lét hann framlengja þakjarnið út yfir steiptan þakkantinn sem í voru þakrennur, klæddi kantinn að framan með timbri og feldi nýjar þakrennur ofan í þann kant. Fræst var í glugga fyrir nýju gleri og skipt um pósta en útliti var ekki breytt. Árið 2000 var reisti gróðurhús á grunni gamla bílskúrsins sem stóð austanvið íbúðarhúsið.

*Athugasemd um umhverfi húss:*

Stærð lóðar 616 m<sup>2</sup>, eigandi Dalvíkurbyggð. Lóðin girt að norðan með timburgirðingu með vírneti. Að vestan eru tveir steiptir hliðstaurar með járnhliðgrind, þaðan liggur hellulögð stétt að inngangsdryum á neðrihæð. Norðanvið húsið er steipt plan að bílskúr og bakdyrainngangi. Hekk er á lóðarmörkum fram við götu og á suður og austurhlið. Gömul greni og reynitré eru vestan og sunnan húss. Gróðurhús á grunni gamla bílskúrsins er austan húss.

Eigenda og íbúaskrá		
Tímabil	Eigendur, íbúar	Börn
1953 – 1978	<b>Ægir Þorvaldsson</b> <b>Alda Stefánsdóttir</b>	Gunnþór (1950) Gylfi (1953) Garðar (1957) Stefán Ragnar (1959)
1953-1954	Þórir Hreggviður Stefánsson Hildur Hansen	
1962-1963	Gunnar Stefánsson	
1977-1978	Guðmundur V Stefánsson Fjóla Friðþjófsdóttir	<i>Júlíana Ingaðóttir (1974)</i>
1978-1987	<b>Sparisjóður Svarfdæla</b>	
1980-	Gunnar L Hjartarson (sparisjóðsstjóri) Sigyn Georgsdóttir  Þorgils (læknir)	Hjördís (1961) Ómar (1964) Gunnar Georg (1968)
1987 - 2003	<b>Davíð Stefánsson</b> <b>Jónína Vilborg Björgvinsdóttir</b>	
2003 - 2005	<b>Óli Vignir Jónsson</b>	



	<b>Þórunn Margrét Jónasdóttir</b>	
2005 - 2007	<b>Gísli Steinar Jóhannesson</b>	
2007	<b>Íbúðalánasjóður</b>	
2007-2011	<b>Anna Jablonska</b>	
2007 - 2011	<b>Elzbieta A. Krainska-Drozniak</b> <b>Wojcieh Andrzej Drozniak</b>	
2011	<b>Anna Danuta Jablonska</b>	

Ártún 1922 (Karlsbraut 21)

Landnr: 151586

Fastanr: 215-4997

(*saga Dalvíkur III bindi, bl. 315 (Húsagerð og hýbýlakostur á Dalvík um 1936)*)

(l: 7,6 – b: 6,3 – h: 6,3). Einnar hæðar timburhús á steyptum kjallara; klætt bárujárn. Fjögur herbergi í kjallara, fjögur á aðalhæð; risið er geymsla. Kolaofnar. Rafmagn til ljósa (febr. 1934). Jón Halldórsson Lyngstað.

(*Fasteignarmat 1931*)

Lóð 1064 m<sup>2</sup>. Leigulóð girt með vírnet og gaddavír. Íbúðarhús 7,5 x 6,25 m vegghæð frá kjallara 2,5 m rishæð 2 m. Timburhús á steyptum kjallara útveggir og þak járnklætt. Gólf, loft og skilrúm af timbri. Ein íbúð. Rakalaust og hlítt. Einn steypur reykháfur.

(*Skrá yfir hús og bæi á Dalvík 2. júní 1934. úr skýrslu Jarðskjálftanefndar*)

Tréhús á steyptum kjallara. Lítið skemmt – íbúðarfært. Athuga reykháf. Húsráðendur; Jón H. Lyngstað og Jóhanna Þorleifsdóttir.

(*Fasteignarmat 1940*)

Eigandi Jón Lyngstað. Eigandi lóðar Stefán Jónsson, Brimnesi. Stærð lóðar 1064 m<sup>2</sup> í ræktun. Stærð húss l: 7,6 b: 6,3 vegghæð frá kjallara að grunni 5,5 m. 163 m<sup>3</sup>. útbygging 95 m<sup>3</sup> skúr steinsteypur með járnþaki áfast húsi, stærð 6,3 x 3,8 x 2,5 m. Húsið byggt af timbri á steinsteypum kjallara, útveggir af timbri bárujárnklætt svo og þak. Gólf og skilrúm af timbri. Vandað íbúðarhús með 1 reykháfi og hlýtt. Húsið skemmdist í jarðskjálftanum 1934.



(*Úr Svarfdælingur seinna bindi bl. 472*)

Jón Lyngstað Halldórsson fæddur á Ystabæ í Hrísey, bjó á hluta af Hóli um tíma en flutti svo til Dalvíkur. Var fyrst í Jaðri en byggði Ártún 1920 til 1922 og átti þar heima upp frá því. Timburhús í Brimneslandi, nú Karlsbraut 21. bátsformaður og skipstjóri framan af því, en síðar pakkhúsmaður og verkamaður. Kona hans var Jóhanna Kristín Þorleifsdóttir á Hóli. Jóhann bjó fyrst eftir dauða mans síns í Ártúni en dvaldist síðustu ár sín á Hrafnistu.

(*Virðingabók Brunabótafélags Íslands frá 1986*)

Eigandi Guðrún Benediksdóttir. Útveggir húss, 1. hæð steinsteypur, 2. hæð úr timbri járnklætt. Þak járnklætt risþak. Neðra gólf úr steinsteypu, önnur gólf, lost, stigi og skilrúm úr timbri. 1. hæð skipt með steinsteypu og timburskilrúmunum í 4 hólf og gang með stigauppgöngu á aðra hæð. 2. hæð er skipt með timbur skilrúmunum í 5 hólf. Stærð: 7,50 x 6,30 x 6,30 m = 94,5 m<sup>2</sup> / 297,6 m<sup>3</sup>.

Áfast húsinu er bilageymsla úr steinsteypu með járnklæddu skúrþaki. Stærð: 4,00 x 6,30 x 2,60 m. = 25,2 m<sup>2</sup> / 65,5 m<sup>3</sup>.

*Stutt saga húss:*

Jón Halldórsson Lyngstað fæddur á Ystabæ í Hrísey en flutti ungur til Dalvíkur. Var um hríð í Jaðri en byggði Ártún í Brimneslandi, 1920 til 1922 og átti þar heima upp frá því. Húsið byggt af timbri á steinsteypum kjallara, útveggir af timbri bárujárnklæddir svo og þak. Gólf og skilrúm af timbri. Vandað íbúðarhús með 1 reykháfi. Áfast húsinu er skúr úr steinsteypu með járnklæddu skúrþaki. Upphaflega var það notað sem fjárhús en seinna breitt í bílskúr. Húsið skemmdist lítið í



jarðskjálftanum 1934 nema reykháfur losnaði. Kona Jóns var Jóhanna Kristín Þorleifsdóttir frá Hóli niður. Í þessu húsi ólu þau upp sjö barna hóp, tvö þeirra dóu ung en fimm komust á legg. Jóhann bjó fyrst eftir dauða mans síns áfram í Ártúni en árið 1963 seldi hún Hilmarí Símonarsyni húsið og flutti til Reykjavíkur og dvaldist síðustu ár sín á Hrafnistu.

*Athugasemd um húsið:*

Húsinu hefur lítið sem ekkert verið breitt frá fyrstu tíð, þó hefur gluggum verið breitt þannig að áður voru krosspóstar í öllum gluggum en nú eru þeir allir með einum liggjandi pósti.

*Athugasemd um umhverfi húss:*

Stærð lóðar 800 m<sup>2</sup> í eigu Dalvíkurbyggðar. Lóðin er ógirt hornlóð, vel ræktuð og snyrtileg. Blómabeð sunnanundir húsvegg og skjólhekk frá húshorni að vestan og liggur í suður frá húsinu. Stór aspartré eru við lóðarmörk að sunnan meðfram Ægisgötu. Bogadregin hellulögð stétt sem sett var fyrir fáum árum er framan við húsið frá götu að útidryum, einnig að bílskúr sem er áfastur húsinu að norðan.



Eigenda og íbúaskrá		
Tímabil	Eigendur, íbúar	Börn
1936 – 1960 -1963	Jón Halldórsson Lyngstað Jóhanna Þorleifsdóttir	Gunnar Kristinn (1909) Stefanía Sóley (1912) Gunnhildur Rósa (1916) dó 8 ára. Ottó (1921) Óskar (1921) dó 3ja ára Óskar Gunnþór (1925) Gunnhildur Rósa (1928)
1966- 1966 - 2002	Hilmar Símonarson Guðrún Benediktsdóttir	Benedikt Jón (1957) Jórunn Jónína (1958) Símon Jóhann (1960) Sigtryggur (1964) Stefán (1966) Arna (1974)
1974-	Stefán K Arnþórsson	
2010	Guðrún Benediktsdóttir Arna Stefánsdóttir Benedikt Jón Hilmarsson Jórunn Jónína Hilmarsdóttir Sigtryggur Hilmarsson Stefán Hilmarsson	

Mörk 1942 (Karlsbraut 22)

Landnr: 151587

Fastanr: 215-4999

Fundargerð 3. okt. 1962:

Borist hafði beiðni og teikning af bílskúr við íbúðarhúsið Karlsbraut 22. Dalvík. (fastanúmer 215-5000)

(Virðingabók Brunabótafélags Íslands frá 1986)

Eigandi Björgvin Jónsson. Útveggir úr steinsteypu. Járnklaett valmaþak. Loft á annarri hæð úr timbri, allt annað úr steinsteypu þ.m.t. stigi á aðra hæð. 1. hæð skipt með steinsteypum skilrúmunum í 7 hólf og uppgöngu á aðra hæð. 2. hæð skipt með steinsteypum skilrúmunum í 7 hólf. Stærð: 8,70 x 8,05 x 5,80 m / 1,80 x 5,00 x 5,80 m / 2,70 x 1,60 x 2,20 m. = 162,4 m<sup>2</sup> / 465,4 m<sup>3</sup>.

Bifreiðageymsla byggð 1962 úr timbri klæddur asbesti. Þak pappklætt skúrþak. Gólf úr steinsteypu og lost úr timbri. Eitt hólf. Stærð: 7,25 x 4,40 x 2,70 m = 31,9 m<sup>2</sup> / 86,1 m<sup>3</sup>.

Stutt saga húss:

Húsið Mörk lét Björgvin Jónsson byggja (í kartöflugarðinum hans Jóa í Jaðri) árið 1941-42 og flutti þangað með sína fjölskyldu úr Ásbyrgi sem hann hafði áður byggt ásamt bróður sínum, Tryggva. Húsið er steinsteyppt með járnklaeddu valmaþaki. Loft á annarri hæð úr timbri, allt annað úr steinsteypu þ.m.t. stigi á aðra hæð.



Athugasemd um húsið:

Litlar sem engar breytingar hafa verið gerðar á Mörk. Bifreiðageymsla var byggð 1962 úr timbri klæddur asbesti. Þak pappklætt skúrþak. Gólf úr steinsteypu og lost úr timbri.

Athugasemd um umhverfi húss:

Stærð lóðar er 500 m<sup>2</sup> í eigu Dalvíkurbyggðar. Timburgirðing er vestan og sunnan húss á lóðarmörkum. Steinsteyppt gangstétt frá götu að útitröppum framan við húsið. Hellulögð stétt frá útitröppum að vestan, norður fyrir hús, að inngangsskúr austan við hús. Há og ræktarleg aspartré eru í garðinum sunnan og vestan húss og önnur yngri. Sólballur úr timbri er í skotinu austan við húsið og sunnan við bakdyrainngangsskúrs. Skjólveggir úr timbri eru kringum pallinn.



Eigenda og íbúaskrá		
Tímabil	Eigendur, íbúar	Börn
1942- Dó 1977	Ingvi Björgvin Jónsson Guðrún Margrét Þorleifsdóttir	Svanhildur Þórlaug (1936) Viðar (1937 dó 1940) Kristjana Vigdís (1942) Dagmar Lovísa (1945) Svana Heiðrún (1947)
1954-1958	Þórarinn Kristjánsson Ása bergmundsdóttir	
19??-1953	Björn Þorleifsson	Leifur Dagmann (1952)

	Jónína Árnadóttir	
1959-1963 1961-1963	Kristjana Björgvinsdóttir Rafn Birnir Jónsson	<i>Dagný Elfa Rafnsdóttir (1959)</i>
1962-1964	Dagmar Björgvinsdóttir	Gylfadóttir (1962)
1968-1969	Valdimar Snorrason Ágústína Jónsdóttir	Jenný (1966)
1969-	<b>Gunnar Leopoldsson</b> <b>Vigdís Sævaldsdóttir</b>	Sævaldur Jens (1967)
1993 - 1996	<b>Pórbergur Egilsson</b> <b>Guðbjörg Halldórsdóttir</b>	
1996	<b>Georg Georgsson</b> <b>Hafdís H Alfreðsdóttir</b>	
1974-1996	<b>Friðbjörn H Hermannsson</b>	
1996-1996	<b>Sigríður M Hermannsdóttir</b> <b>Árni Baldvin Hermannsson</b> <b>Ingi Gunnar Ebenhardsson</b>	
1996-2006	<b>Arnvið Hansen</b>	
2006	<b>Óskar Gísli Gylfason</b>	



Ekkert nafn (**Karlsbraut 24**)

Landnr: 151588

Fastanr: 215-5001 og 215-5002

*Fundargerð 24. júní 1947:*

Lagt fram bréf frá Jóni Gunnlaugssyni, Lækjarbakka dagsett 16. 6. þar sem hann óskar eftir leyfi til að byggja íbúðarhús

á næstu lóð norðan við Mörk. Bréfinu fylgdi uppdráttur af húsinu.

Byggingarnefndin ákvað að veita leyfið og samþ. uppdráttinn athugasemdarlaust.



*(Virðingabók Brunabótafélags Íslands frá 1986)*

Eigandi efri hæðar, Anna Stefánsdóttir (eignarhluti í fyrstu hæð 10,5 m<sup>2</sup> / eignarhlutur í allri byggingunni 56,8%) og neðri hæðar Friðbjörn Hermannsson (eignarhlutur neðri hæðar í allri byggingunni 43,2%).

Útveggir úr steinsteypu. Þak járnlætt valmapak. Loft úr timbri annað úr steinsteypu þ.m.t. stigi. Annarri hæð skipt með steinsteypu skilrúmunum í 8 hólf auk stigahús niður á 1. hæð. 94,4 m<sup>2</sup> / 277 m<sup>3</sup>. 1. hæð skipt með steinsteypu skilrúmunum í 8 hólf. 71,8 m<sup>2</sup> / 210 m<sup>3</sup>. Stærð: 9,20 x 8,00 x 6,00 m / 4,90 x 1,30 x 6,00 m / 2,40 x 1,30 x 2,50 m.

*Stutt saga húss:*

Húsið byggði Jón Kristján Gunnlaugsson frá Lækjarbakka árið 1947-8. Hann bjó þar á efri hæðinni ásamt öldruðum föður sínum Gunnlaugi Skarphéðinssyni sem þá var orðinn ekkjumaður. Neðrihæðina átti Gunnlaugur Tryggvi Kristinsson frá upphafi og bjó þar ásamt komu sinni Önnu Stefánsdóttur alla sína tíð frá því. Jón Gunnlaugsson fórst á trillubátum Hafbjörgu ásamt Ara Kristinssyni á Eyjafirði 26. nóv. 1953. Gunnlaugur faðir hans og Anna systir hans bjuggu áfram í húsinu til ársins 1956 en þá keypti Árni Baldvin Hermannsson frá Sæbakka efri hæðina og flutti þar inn ásamt konu sinni Þóru Svansaugu Ólafsdóttur og foreldrum sínum þeim Hermanni Árnasyni og Jónínu Önnun Magnúsdóttur.



*Athugasemd um húsið:*

Húsið er óbreytt frá upphafi.

*Athugasemd um umhverfi húss:*

Stærð lóðar er 500 m<sup>2</sup> í eigu Dalvíkurbyggðar, ógirt. Hellulögð stétt frá götu að útitröppum vestan húss. Nokkur gömul aspartré sunnan við húsið og sandkassi sunnan undir suðurvegg.

Eigenda og íbúaskrá		
Tímabil	Eigendur, íbúar	Börn
1948-1953	Jón Kristján Gunnlaugsson	
1948-1956	Gunnlaugur Skarphéðinsson	
1948-1956	Anna R. Gunnlaugsdóttir	
1953-1956	Þórir Stefánsson	
1949-1975 -1997	Gunnlaugur Tryggvi Kristinsson Sigríður Anna Stefánsdóttir	Elín Kristjánsdóttir (1931) Jóhanna (1944)

1956-1968?	Árni Baldvin Hermannsson Þóra Svanlaug Ólafsdóttir	Sveindís (1958) Hermann (1960)
1958-1978 -1980	<b>Hermann Árnason</b> <b>Jónína Anna Magnúsdóttir</b>	Friðbjörn H (1927)
1974-1996	<b>Friðbjörn H Hermannsson</b>	
1997-1998	Jóhanna Gunnlaugsdóttir	
1996 -	<b>Sigríður M Hermannsdóttir</b> <b>Árni Baldvin Hermannsson</b> <b>Ingví Gunnar Ebenhardsson</b>	
1996-2006	Arnvið Hansen	
1997 1998 -	+Anna Stefánsdóttir Jóhanna Gunnlaugsdóttir	
2006	<b>Óskar Gísli Gylfason</b>	

**Brúarland** 1930-32 (Karlsbraut 25)

Landnr: 151589

Fastanr: 215-5003

*(saga Dalvíkur III bindi, bl. 315 (Húsagerð og hýbýlakostur á Dalvík um 1936))*

(l: 8,3 – b: 6,2 – h: 5,5). Einnar hæðar steinhús með kvisti. Fjögur herbergi á hæð, þrjú á lofthæð.

Fjós og geymsla (l: 4,2 – b: 4,0 – h: 2,5). Áfast íbúðarhúsi (sambyggt), steinsteypt með pappapaki (1936)

*(Skrá yfir hús og bæi á Dalvík 2. júní 1934. úr skýrslu Jarðskjálftanefndar)*

Einlyft steinhús á grunni. Litlar skemmdir – litlar viðgerðir. Aðgerð á reykhálf og þaki. Húsráðendur; Stefán Rögnvaldsson og Rannveig Jónsdóttir.

*(Fasteignarmat 1940)*

Eigandi Stefán Rögnvaldsson. Eigandi lóðar Stefán Jónsson, Brimnesi. Stærð lóðar 900 m<sup>2</sup>. Stærð húss l: 8,3 b: 6,2 vegg hæð frá kjallara að grunni 5,0 m. 232 m<sup>3</sup>. Húsið byggt af steinsteypu, 1 hæð, port og ris. Útveggir af steinsteypu, þak járnlætt, gólf og skilrúm af timbri. Herbergjaskipun aðal hæð 4 herbergi forstofa. Porthæð 3 herbergi 5 geymslur og gangur. Sæmileg íbúð, miðstöðvarhituð. Skemmdist í jarðskjálftanum 1934.

Útihús, fjós fyrir 2 kýr steinsteypt með járnþaki.

*(Virðingabók Brunabótafélags Íslands frá 1986)*

Eigandi Agnar Stefánsson. Útveggir af steinsteypu, þak járnlætt 80 cm port, ris og kvistur. Gólf úr steinsteypu, annað úr timbri. Risi skipt með timbur skilrúmunum í 4 hólfi. 1. hæð skipt með timbur skilrúmunum í 5 hólfi með uppgöngu á rishæð. Stærð: 8,30 x 6,20 x 4,65 m. Áfast húsinu er skúrbygging úr steinsteypu með pappklæddu skúrþaki. Stærð: 4,20 x 4,00 x 2,50 m. = 119,7 m<sup>2</sup> / 281,3 m<sup>3</sup>.



*Stutt saga húss:*

Stefán Rögnvaldsson bjó á Felli á Upsaströnd til 1929, en brá þá búi og settist að á Dalvík, hann byggði sér hús, er hann nefndi Brúarland, á árunum 1931-32. Það var Sveinbjörn Zophoníasson, smiður sem var byggingarmeistari og Jóhann Jóhannsson á Jaðri hannaði húsið og byggði með honum. Húsið er einnar hæðar steinhús með kvisti, fjögur herbergi á hæð, þrjú á rishæð. Fjós og geymsla áfast íbúðarhúsi að vestan og innangengt þangað, steinsteypt með pappapaki. Litlar skemmdir urðu á húsinu í jarðskjálftanum nema reykhálfur brotnaði slétt við þak en var festur að nýju og stendur enn. Stefán bjó í Brúarlandi ásamt konu sinni Rannveigu Jónsdóttur meðan bæði lifðu. Eftir dauða Stefáns árið 1973 eignaðist sonur hans, Agnar húsið og seinna eignaðist systursonur hans, Gunnþór Ægisson húsið með honum og húsið allt eftir að Agnar dó árið 1997. Eftir að Gunnþór deyr löngu fyrir aldur fram árið 2005 eignast foreldrar hans þau Ægir Þorvaldson og Alda Stefánsdóttir Brúarland en selja þar fljótt aftur Gísla Steinari Jóhannessyni sem á það ekki nema í þrjá mánuði og selur þá Þóreyju Kristínu Guðbjartsdóttur. Þórey á húsið í eitt ár og selur árið 2006 núverandi eigenda, Sonju Lind Eyglóardóttur Brúarland.

*Athugasemd um húsið:*

Mjög litlar breytingar hafa verið gerðar á húsinu fyrir utan að gluggum hefur verið breytt úr krosspóstum sem áður voru í það sem nú er, þ.e.a.s. einn þverpóstur í hverjum glugga. Það var Gunnþór Ægisson sem lét fara í gluggana meðan hann átti húsið um 198? Við sama tækifæri var húsið einangrað upp á nýtt, reiðingnum sem



áður var festur á veggina innanverða var skipt út fyrir steinull.

*Athugasemd um umhverfi húss:*

Stærð lóðar 790,7 m<sup>2</sup>. í eigu Dalvíkurbyggðar. Lóðin er ógirt en slétt og vel við haldin. Nokkur tré sunnan húss. Steypt stétt meðfram húsinu að austanverðu.

<b>Eigenda og íbúaskrá</b>		
<b>Tímabil</b>	<b>Eigendur, íbúar</b>	<b>Börn</b>
1932 – 1972-3 Dó 1964	<b>Stefán Rögnvaldsson</b> Rannveig Jónsdóttir.	Sigríður Anna (1911) Sigvaldi (1914) Jón Skagfjörð (1916) Gunnar Anton (1919) Alda (1921) Þórir Hreggviður (1924) Agnar (1926) Alma (1929)
1950 - 1954	<i>Ægir Þorvaldsson</i> <i>Alda Stefánsdóttir</i>	<i>Gunnþór (1950)</i> <i>Gylfi (1953)</i>
1964-1997	<b>Agnar Stefánsson</b>	
1973?-2005	<b>Gunnþór Ægisson</b>	
2005 - 2005	Alma Stefánsdóttir Ægir Þorvaldsson	
2005	<b>Gísli Steinar Jóhannesson</b>	
2005	<b>Þórey Kristín Guðbjartsdóttir</b>	
2006	<b>Sonja Lind Eyglóardóttir</b>	

Sæberg 1946 (Karlsbraut 26)

Landnr: 151590

fastanr: 2155004

(Virðingabók Brunabótafélags Íslands frá 1986)

Eigandi Ósk F. Þórsdóttir. Útveggir úr R-steini. Þak pappklætt valmaþak. Loft úr timbri annað úr steinsteypu. Kjallari 1 hólf að stærð 11,6 m<sup>2</sup>. 1. hæð skipt með steinsteypu skilrúmum í 9 hólf. Stærð: 9,30 x 7,50 x 3,10 m / 1,80 x 3,60 x 3,10 m. Viðbyggður skúr úr steinsteypu með járnklæddi skúrþaki, eitt hólf. Stærð: 5,10 x 3,20 x 2,40 m = 92,5 m<sup>2</sup> / 275,5 m<sup>3</sup>.

(Saga Dalvíkur IV bindi bl. 236.)

9. apríl 1963 fórst vélbáturinn Hafþór EA 102 í ofviðri á Eyjafirði og með honum fimm Dalvíkingar; Baldvin Bjarmar Baldvinsson, Óli A Jónsson, Tómas Pétursson, Sólberg Jóhannsson og Jóhann Helgason.



Stutt saga húss:

Húsið byggði Jóhann S. Sigurðsson árið 1946. Útveggir úr R-steini, þak pappklætt valmaþak. Loft úr timbri annað úr steinsteypu. Kjallari 11,6 m<sup>2</sup> að stærð er undir hluta hússins. Fyrstu hæð skipt með steinsteypu skilrúmum í 9 hólf. Jóhann bjó í húsinu ásamt konu sinni Esther Lárusdóttur til ársins 1963 þegar þau selja Ingólfi Lilliendahl apótekara og Sigrúnu Jónsdóttur Sæberg. Eftir að Ingólfur byggði apótekið að Goðabraut 4 árið 1968 flyst hann þangað og seldi Snorra Snorrasyni og Önnu Björnsdóttur Sæberg. Ósk Þórsdóttir kaupir húsið árið 1985 og á það þar til hún flyst á Dalbæ, heimili aldraðra á Dalvík og selur bróður sínum, Vilhjálmi Sæberg og er dánarbú hans enn skráð fyrir húsinu, en hann lést árið 2011.

Athugasemd um húsið:

Skúr úr steinsteypu með járnklæddi skúrþaki var byggður við húsið árið 19??, Stærð: 5,10 x 3,20 x 2,40 m. Eftir að Ósk eignaðist húsið var það einangrað að utan og klætt með liggjandi panel-klæðningu og ennfremur var sett bárujárn á þakið. Við sama tækifæri var farið í breytingar á gluggum. Að öðru leiti er húsið óbreytt frá upphafi.



Athugasemd um umhverfi húss:

Stærð lóðar er 500 m<sup>2</sup> í eigu Dalvíkurbyggðar, ógirt. Hellulögð gangstétt frá götu að útidrym. Malar bílaplan norðan við húsið. Enginn trjágróður í garðinum.

Eigenda og íbúaskrá		
Tímabil	Eigendur, íbúar	Börn
1946-1963	Jóhann S. Sigurðsson Bergvina Esther Lárusdóttir	Bragi (1939) Sólberg (1944)
1963-1968	Ingólfur Lilliendahl Sigrún Tryggvina Jónsdóttir	Kristján (1957) Guðný (1958) Kjartan (1961) Hörður (1963)
1968-	Snorri Snorrason Anna Soffía E Björnsdóttir	Aðalbjörg Kr. Þorgeirsdóttir (1960) Snorri (1962)



1985 - 2008

Ósk Filippía Þórsdóttir

2008 - 2012

Vilhjálmur Þórsson

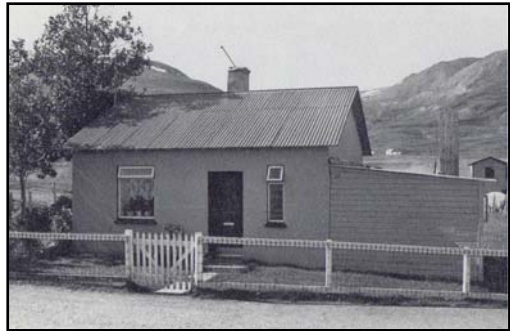
*Guðrún (1963)*

Bergljót (1966)

**Barð** 1934 (Karlsbraut 27) *andnúmer 151591* Fastanúmer 215-5005 og 215-5006

*(saga Dalvíkur III bindi, bl. 315 (Húsagerð og hýbýlakostur á Dalvík um 1936))*

(l: 6,35 – b: 6,0 – h: 4,2). Einnar hæðar steinhús með risi. Fjögur herbergi. Geymsla í risi. Allt málað eða veggfóðrað. Kolahitun. Steinolía til ljósa (nóv. 1934) Húsráðendur: Sigurður Sigtryggsson og Dagbjört Björnsdóttir.



*(Fasteignarmat 1940)*

Eigandi Sigurður Sigtryggsson. Eigandi lóðar Stefán Jónsson, Brimnesi. Stærð lóðar 1000 m<sup>2</sup> mestallt ræktað. Stærð húss l: 6,35 b: 6,0 m. veggghæð frá kjallara að grunnni 3,3 m. 124 m<sup>3</sup>. Hús byggt úr járnbentri steinsteypu, 1 hæð, ris. Útveggir úr steinsteypu, þak járnklætt, gólf og skilrúm úr timbri. Útbygging, timburskúr járnklæddur, 6,4 x 7,0 x 2,0 m Sæmilegt íbúðarhús í sæmilegu viðhaldi, kolaofn og 1 reykháfur. Húsið hlýtt.

*(Virðingabók Brunabótafélags Íslands frá 1986)*

Eigandi Haraldur Zophoníasson. Útveggir úr steinsteypu, þak járnklætt risþak. Gólf úr steinsteypu, annað úr timbri. 1. hæð skipt með timbur skilrúmunum í 6 hólf. Stærð: 6,30 x 6,00 x 3,34 m. Áfast húsinu er timburskúr, klæddur asbesti með skúrþaki, skipt í 2 hólf með timbur skilrúmi. Stærð: 8,00 x 3,00 x 2,30 m = 61,8 m<sup>2</sup> / 181,5 m<sup>3</sup>.

*(Virðingabók Brunabótafélags Íslands frá 1992)*

Eigandi Þuríður Magnúsdóttir. Útveggir úr steinsteypu, þak járnklætt risþak. Gólf úr steinsteypu, annað úr timbri. 1. hæð skipt með timbur skilrúmunum í 6 hólf. Stærð: 6,30 x 6,00 x 3,34 m. Áfast húsinu er timburskúr, klæddur asbesti með skúrþaki, skipt í 2 hólf með timbur skilrúmi. Stærð: 8,00 x 3,00 x 2,30 m = 61,8 m<sup>2</sup> / 181,5 m<sup>3</sup>.



*Stutt saga húss:*

*(Spjall við Steinunni Sigurðardóttir 13. nóv. 2012)*

Gamla húsið í Barði stóð upphaflega utan við Brimnesá rétt við Árhól og má segja að þeir hafi verið nánast sambyggðir og snúið bökum saman, Árhóll snéri til sjávar en Barð til fjalls. Þetta var torfbær illa farinn. Þegar Sigurður Sigtryggsson flutti þangað úr Jaðri. Hann byggði þar á rústunum framhús og baðstofu og bjó þar ásamt konu sinni Dagbjörtu Björnsdóttur og dótturinni Steinunni. Þetta hús hrundi í jarðskjálftanum 1934 og Sigurður fær úthlutað lóð sunnan Brimnesár og hefst handa við að byggja nýtt hús þar. Það var maður að nafni Jón Austfjörð frá Akureyri sem var yfirmsiður. Á meðan húsið var í byggingu bjó fjölskyldan í bráðabyrgðar skýli sem reist var rétt utan og ofan við Árhól. Þarna voru ein fimm skýli reist á staurum fyrir þær fjölskyldur sem misst höfðu hús sín í skjálftanum og krakkarnir kölluðu lengjuna Árbarðmýrabjarnarból. Nýja húsið hlaut nafnið Barð og þangað flutti fjölskyldan 1935. Húsið er byggt úr járnbentri steinsteypu, einna hæðar rishús. Útveggir úr steinsteypu, þak járnklætt, gólf og skilrúm úr timbri. Árið 1940 var byggð útbygging norðan við húsið úr timbri járnklæddur með skúrþaki. Þegar Steinunn dóttir þessa Sigurðar og Dagbjartar flutti árið 1950 í nýtt hús við Stórhólsveg 1 fluttu foreldrar hennar með og seldu Haraldi Zophoníassyni Barð. Haraldur bjó í húsinu ásamt sambýliskonu sinni Þuríði Jónu Magnúsdóttur til ævilok og hún eftir hans dag til ársins 1995 en þá keyptu Bjartmar Guðmundsson og Dagbjört Anna Gunnarsdóttir Barð. Þau eiga húsið í þrjú ár og selja þá Jóni Þórarni Tryggvasyni og Guðríði Bogadóttur. Þau eiga húsið þar til þau selja núverandi eiganda það, Wioleta Aleksandra Durtan, árið 2005.

### *Athugasemd um húsið*

Húsið er lítið sem ekkert breytt frá upphafi, þó hefur reykháfur verið fjarlægður og gluggum verið breytt þannig að þar sem áður voru krosspóstar er nú ein rúða að neðan og laust fag að ofan. Sólþallur hefur verið gerður ofan við húsið og skjólgirðing úr timbri við hann. Girðing úr timbri sem lengi var um garðinn hefur verið fjarlægð en eftir standa aðeins hliðstaurar.

### *Athugasemd um umhverfi húss:*

Stærð lóðar 1000 m<sup>2</sup> í eigu Dalvíkurbyggðar. Lóðir er ógirt og ójöfn en þó standa hliðstaurar fram við götu og hellulögð stétt frá þeim að húsi. Gömul tóftarbot eru ofan við húsið. Eitt stórt aspartré er fast sunnan við húsið og nokkur minni tré á stangli í garðinum. Sólþallur út timbri er vestagn húss og er skjólgirðing út timbri í kring um hann.



<b>Eigenda og íbúaskrá</b>		
<b>Tímabil</b>	<b>Eigendur, íbúar</b>	<b>Börn</b>
1934 – 1950	<b>Sigurður Sigtryggsson</b> <b>Dagbjört Björnsdóttir.</b>	Steinunn Helga (1921)
1950 - 1995	<b>Haraldur Zophoniasson</b> <b>Þuríður Jóna Magnúsdóttir</b>	Hildur Hansen (1933) Þóranna Hansen (1936)
1957-1961	Aðalsteinn Grímsson Þóranna Hansen	<i>Hildur (1955)</i>
1995 - 1998	<b>Bjartmar Guðmundsson</b> <b>Dagbjört Anna Gunnarsdóttir</b>	
1998 - 2005	<b>Jón Þórarinn Tryggvason</b> <b>Guðríður Bogadóttir</b>	
2005	<b>Wioleta Aleksandra Durtan</b>	

**Arnarfell** (1995) (Karlsbraut 28) 1986 Landnr:

*Fundargerð 19. ágúst 1962:*

Fyrir lá hugmynd að viðbyggingu við íbúðarhúsið Karlsbraut 28, Dalvík þar sem gert er ráð fyrir 48 m<sup>2</sup> viðbyggingu við suðaustur horn hússins. Samþykkt var að verða við þessum tilmælum og byggingarfulltrúa falið í sambandi við Ingólf Jónsson, sem teiknað hefur þessa viðbyggingu, frekari athugun á teikningunni sérstaklega varðandi þakgerð hússins.

*Fundargerð 22. sept. 1965:*

Erindi frá Bjarna Elíassyni Karlsbraut 28. þar sem hann sækir um leifi til að byggja bílskúr á lóð sinni Karlsbraut 28. Teikning eftir Snorra Árnason fylgdi umsókninni af 30 m<sup>2</sup> húsi. Byggingarnefnd samþ. að veita Bjarna leifi byggingarinnar norðaustan við íbúðarhúsið.

*Fundargerð 30 júlí 1968:*

Umsókn Bjarna Elíassonar þar sem hann fer fram á að fá að byggja viðbót við íbúðarhús sitt Karlsbraut 28. og leggur fram teikningu. Samþykkt samhljóða að veita leyfið.

*(Virðingabók Brunabótafélags Íslands frá 1986)*

Eigandi Snorri Snorrason. Útveggir úr timburgrind klædd með plötum. Lágt risþak með járnklæðningu. Skilveggir út timbri og steinsteypt gólfplata. Skipt í 8 hólf. Stærð: 11,15 x 7,85 x 3,50 og 4,60 x 3,60 x 3,20 m. Alls 104,9 m<sup>2</sup> og 359,34 m<sup>3</sup>.

*Stutt saga húss:*

*Athugasemd um húsið:*

*Athugasemd um umhverfi húss: landnúmer*



Eigenda og íbúaskrá		
Tímabil	Eigendur, íbúar	Börn
1952-1953 -1968	<b>Ari Kristinsson</b> <b>Dórothea Guðlaugsdóttir</b>	Gunnar Arason (1940) Anna (1947) Guðlaugur (1950)) Svava (1951)
1960-1968	<b>Bjarni Elíasson</b>	Hafdís Erla (1960) Elías Jakob (1962) Bjarni Theodór (1964)
1969-	<b>Ófeigur Jóhannesson</b> <b>Steinunn Sigvaldadóttir</b>	Jóhannes Björn (1965) Helgi Hólmar (1966)

1986 - 1998	<b>Snorri Snorrason</b> <b>Valgerður Sigríður Geirsdóttir</b>	
1998 - 1999	Einar Magnússon Linda Sigurbjörg Halldórsdóttir	
1999 - 2005	<b>Svala Gígja Magnúsdóttir</b> <b>Gústaf Adolf Þórarinsson</b>	
2005	<b>Birkir Árnason</b>	

**Árbakki** 1934-36 (Karlsbraut 29)

Landnr: 151593

Fastanr: 215-5009

(saga Dalvíkur III bindi, bl. 315 (Húsagerð og hýbýlakostur á Dalvík um 1936))

(l: 6,35 – b: 6,0 – h: 4,2). Einnar hæðar steinhús. Fjögur herbergi. Ris ekki frágengið. Málað og veggfóðrað. Kolahitun. Steinolía til ljósa (nóv. 1934)

(Fasteignarmat 1940)

Eigandi Anton Gunnlaugsson. Eigandi lóðar Friðleifur Jóhannsson, Siglufirði. Stærð lóðar 900 m<sup>2</sup>, helmingur ræktað. Stærð húss l: 6,35 b: 6,0 vegg hæð frá kjallara að grunnni 3,3 m. 126 m<sup>3</sup>. hús byggt að járnbentri steinsteypu, 1 hæð, ris. Járnklætt þak, rafljós. Íbúðarhús óvandað, ofnhitun. Útihús 1 skúr úr timbri og járnþaki 6 x 5 x 3 m.



*Fundargerð 30 okt. 1950:*

Bréf frá Antoni Gunnlaugssyni þar sem hann biður um leyfi til að byggja viðaukabyggingu norðan við íbúðarhúsið Karlsbraut 29, Dalvík. Uppdráttur fylgdi. Byggingarnefnd samþ. að leyfa þessa byggingu.

*Fundargerð 3. nóv. 1960:*

Borist hafði teikning að viðbótarbyggingu við íbúðarhúsið Karlsbraut 29, Dalvík. Samþykkti nefndin að veita umbeðið leyfi samkvæmt teikningum.



(Virðingabók Brunabótafélags Íslands frá 1986)

Eigandi Anton Gunnlaugsson. Útveggir neðri hæðar steinsteyptir stálklæddir. Efri hæðar timbur stálklætt. Þak járnklætt risþak, rishæð 1 m. neðra gólf úr steinsteypu, annað úr timbri þ.m.t. stigi á efri hæð. 1. hæð skipt með timbur skilrúmunum í 9 hólf og uppgöngu á aðra hæð. Stærð: 10,60 x 6,05 x 2,60 m / 5,90 x 3,15 x 2,60 m. 2. hæð skipt með timbur skilrúmunum í 6 hólf. Stærð: 10,60 x 5,70 x 2,85 m / 5,45 x 3,15 x 2,85 m = 160,1 m<sup>2</sup> / 435,7 m<sup>3</sup>.

*Stutt saga hússins:*

Húsið Árbakki var eitt af þeim húsum sem byggð voru eftir jarðskjálftann. Anton Gunnlaugson fékk úthlutað 900 m<sup>2</sup> lóð úr landi Lækjarbakka á suðurbakka Brimnessár, þar sem hann hófst handa við að byggja 38 m<sup>2</sup> einnar hæðar steinhús með risþaki. Yfirsmiður við bygginguna var Jón Austfjörð frá Akureyri. Hann byggði nokkur fleiri hús þarna við Karlsbrautina og utan ár á þessum tíma. Lóðin var mjög grýtt og lítið gróinn, enda nánast og áreininum. Þegar búið var að byggja húsið var farið í að flytja mold ofan úr móum til að fá jarðveg fyrir gróður. Í okt. 1950 sækir Anton um leyfi til að byggja viðaukabyggingu norðan við íbúðarhúsið. Byggingarnefnd samþykkti að leyfa þessa byggingu.



Sumarið eftir var þessi viðbygging byggð og húsið stækkaði um helming enda börnin í kotinu orðin 8 talsins. Enn er farið að huga að stækkun því í nóv. 1960 var sótt um að byggja ofan í húsið aðra hæð. Það var Hallgrímur Antonsson sem teiknaði breytinguna og var yfirsmiður við framkvæmdirnar. Eftir þessar breytingar fékk húsið það útlit sem það nú hefur. Anton og kona hans Jóna Kristjánsdóttir bjuggu í húsinu til æviloka en eftir dauða þeirra keyptu núverandi eigendur, Agnieszka og Andrzej Mozejko Árbakka.



*Fjárhús og hlaða 35,7 m<sup>2</sup> með fastanúmerið 215-5010*

Skúrin sem stendur ofan við Árbakka er sennilega Bjarmaskúrin sem stóð neðan við bakkann sunnan og neðan við kaupfélagið þar sem veitingarhúsið "Við höfnina" stendur nú. Þetta er 35,7 m<sup>2</sup> timburhús með risþaki og kvisti að austan og minni kvisti að vestan. Á þeim kvisti er hurð sem upphaflega var inngangur á efri hæðina frá Hafnarbrautinni, þar sem húsið stóð undir bakkannum. Húsið var timburklætt þar sem það stóð áður en eftir að það var flutt um 195? Var það klætt með bárujárni og þannig er það í dag.

*Athugasemd um húsið*

*Athugasemd um umhverfi húss:*

Lóðin er 331 m<sup>2</sup> í eigu Dalvíkurbyggðar. Timburgirðing er í kring um lóðina á alla kanta. Steinsteptir hliðstaurar framán við húsið við götu og járnhlið í. Stept stétt frá hliði að útidyrum. Mikill trjágróður er í garðinum, hávaxin birki og furutré.



Eigenda og íbúaskrá		
<i>Tímabil</i>	<i>Eigendur, íbúar</i>	<i>Börn</i>
1946 - 2005 - 2008	<b>Anton Gunnlaugsson</b> <b>Jóna Kristjánsdóttir</b>	Kristinn (1936) Þröstur (1938) Flóra (1940) Felix (1940) Ingvi Kristinn (1942) Ragnhildur (1943) Sesselja G (1946) Jónas Baldvin (1949)
1959-1960	Kristinn Antonsson Elínborg Ósk Elísdóttir	Jens Elís (1959)
2008 og enn	<b>Agnieszka Mozejko</b> <b>Andrzej Mozejko</b>	